

Odense Bys Museer

Årsplan 2007

Mål og arbejdsplan 2007
Samt oversigt 2008-2010

Museumsnummer 0461

Odense November 2006

Indhold

1.	Forord.....	3
2.	Odense Bys Museers målsætning.....	5
3.	Organisationsplan.....	7
4.	Hovedsatsninger 2007-2010.....	8
5.	Faglige enheder.....	9
	5.1 Arkæologi	
	5.2 Historisk tid	
	5.3 H.C. Andersen & Carl Nielsen	
	5.4 Kunsthistorie	
6.	Formidling og kommunikation.....	25
7.	Driftsafdeling.....	28
	7.1 Administration & personale	
	7.2 Teknik	
	7.3 Bevaring	
	7.4 IT	
8.	Oversigt for 2007.....	38
	8.1 Aktiviteter	
	8.2 Budget	
	8.3 Personaleoversigt	
	8.4 Åbningstider og billetpriser	

1 Forord

2007 tegner til at blive et spændende år for Odense Bys Museer med særligt fokus på nye samarbejder og nye opgaver. For knap et år siden dannedes den nye By- og Kulturforvaltning ved sammen-smeltning af den tidligere Miljø- og Teknikforvaltning og kulturdelen fra den tidligere Kultur- og Socialforvaltning. Naturligvis startede et tværgående samarbejde allerede tidligt på året, men først med de korrektioner i strukturen, som i skrivende stund er ved at blive gennemført, vil forvaltningen være klar til at realisere tværgående projekter. I 2007 vil de mest relevante for Odense Bys Museer være omlægningen af Kongens Have, Odense Havns udvikling, internationale satsninger og ikke mindst planlægning af ny- og ombygninger i Møntergårds-firkanten med henblik på at skabe et stort samlet kulturhistorisk museum. Odense Byråd har i budgettet for 2007 afsat midler til projektering heraf. Udbygningen af Møntergårds-firkanten skal ses i et langt større perspektiv – som led i en ny samlet kvarterplan for hele den historiske bydel omfattende bl.a. H.C. Andersen kvarteret, Sortebrødre Torv, Overgade og Nedergade.

Af andre samarbejdsprojekter kan nævnes en øget satsning på Carl Nielsen, som skal kulminere i forbindelse med jubilæet i 2015. Blandt planerne er en Carl Nielsen-festival og nyindretning af Carl Nielsen Museet. Samarbejdspartnerne er indtil videre Odense Symfoniorkester, Det Fynske Musik-konservatorium og Det Kgl. Bibliotek. Også på kunstfronten vil der i løbet af 2007 ske et udbygget samarbejde, idet der satses på at udnytte samspillet mellem Fyns Kunstmuseum og Kunsthallen Brandts. Kombinationen af museum og kunsthall vil afgjort kunne give nogle spændende muligheder. Året 2007 forventes også at byde på et helt specielt samarbejde, hvor Odense Bys Museer indgår i et partnerskab med Byggeselskabet Olav de Linde og Thomas B. Thriges Fond med henblik på at restaurere og bevare den gamle kraftcentral i Thrige-komplekset og bruge den til at formidle historien om landets engang anden største industriby og ikke mindst historien om den markante industrigrundlægger Thomas B. Thrige. Med den igangværende omdannelse af det store Thrige-kompleks til moderne, kreative virksomheder vil kraftværksbygningen og dens velbevarede eksteriør og interiør være en inspirerende måde at fastholde og fortælle stedets oprindelige historie på.

Som de mest markante nye opgaver står overtagelse af bygningsfredningsområdet i Fyns og Vejle amter, overtagelse af tilsyn med fredede fortidsminder i det fynske område og gennemførelse af en stor landsdækkende registrering af danske industrihavne. Allerede i slutningen af 2005 blev der indgået aftale med Kulturarvsstyrelsen om, at Odense Bys Museer som et pilotprojekt skulle overtage sagsbehandlingen i forbindelse med byggesager på fredede ejendomme. Selvom opgaven således allerede har kørt et års tid, har der været brugt mange kræfter på at få arbejdet tilrettelagt og lagt i en fast gænge. I 2007 skulle denne situation gerne være opnået, således at projektet kan evalueres som led i den udredning, Kulturministeriet efter aftale med Folketingets Kulturudvalg skal gennemføre om bygningsfredning og forvaltning heraf. På fortidsmindeområdet har Kulturministeriet besluttet, at forvaltningen skal decentraliseres således, at en halv snes museer – heriblandt Odense Bys Museer - fra den 1. januar 2007 får opgaven hermed. Odense Bys Museer imødeser denne udfordring og ser de nye opgaver som spændende supplementer til de øvrige kulturarvsopgaver inden for det fynske område.

Kulturarven og den historiske fortælling som element i omdannelsen af gamle industriområder og havnemiljøer til moderne bolig- og erhvervsområder påkalder sig i disse år en betydelig interesse. Kulturarvsstyrelsen og Realdania gennemførte i 2005 en stor undersøgelse af befolkningens interesse heri, og den viste, at en meget stor del er interesseret i at bevare kulturarven og gerne som ele-

menter i nærmiljøet. Derfor har Kulturarvsstyrelsen i 2006 iværksat to projekter, der skal understøtte denne interesse og fungere som model for planlægningsarbejdet. Det ene er udpegning af fire kulturarvskommuner, som gennem økonomisk støtte til udvikling i historiske områder skal fungere som eksempler på bevaring gennem planlægning. Over halvdelen af de danske kommuner søgte om at komme i betragtning. Desværre lykkedes det ikke for Odense Kommune. Til gengæld vandt Odense Bys Museer i 2006 en licitation gående ud på at registrere 70 danske industrihavne. Projektet indledtes i efteråret 2006, og 2007 bliver det store arbejdsår. Allerede fra starten har der været stor landsdækkende medieinteresse for projektet. Mange danske havne er i disse år under omdannelse, og planlæggere overvejer, hvorledes man kan binde historien tilbage til det oprindelige industri- og havnemiljø. Resultatet af havneprojektet kan således vise sig at få meget stor betydning både på kort og langt sigt. Projektet illustrerer på bedste vis, hvorledes museer i fremtiden kan arbejde for at gøre fortiden til en aktiv medspiller i fremtidens planlægning – ved at lade kulturarven blive tilgængelig i dagligdagen og ikke blot som udstillede genstande i montrer på et museum. Historien skal gøres nærværende dér, hvor man bor og færdes.

Året 2007 byder således på mange spændende udfordringer og opgaver. Udover de nævnte er der mange flere små og store undersøgelses-, bevarings-, forsknings- og formidlingsaktiviteter som beskrevet på de følgende sider.

Odense, oktober 2006

Torben Grøngaard Jeppesen

Tiltrådt af By- & Kulturforvaltningen 21. november 2006

2 Odense Bys Museers målsætning

Odense Bys Museer er statsanerkendt efter museumslovens § 16 og dækker såvel kulturhistorie som kunsthistorie.

Formål

Odense Bys Museer skal gennem indsamling, registrering, bevaring, forskning og formidling inden for sine ansvarsområder virke for sikringen af Danmarks kulturarv og belyse forandring, variation og kontinuitet i menneskers livsvilkår fra de ældste tider til nu, og billedkunstens historie og aktuelle udtryk samt dens æstetiske og erkendelsesmæssige dimensioner.

Odense Bys Museer skal gøre samlingerne tilgængelige for offentligheden og stille dem til rådighed for forskningen samt udbrede kendskabet til resultatet af såvel museernes egen forskning som anden forskning baseret på museernes samlinger.

Ansvarsområder

Odense Bys Museers ansvarsområder omfatter arkæologi, historisk tid, kunsthistorie, digteren H.C. Andersen og komponisten Carl Nielsen.

Arkæologi:

Fyns historie fra ældre stenalder til og med vikingetiden, samt den arkæologiske del vedr. middelalder og nyere tid. Odense Bys Museer har siden oprettelsen i 1860 indsamlet og registreret genstande og oplysninger om fortidsminder i hele det fynske område. Det landsdelsdækkende perspektiv og overblik over det arkæologiske materiale fastholdes i samspil med øvrige museer på Fyn. For så vidt angår undersøgelser udført i forskningsmæssig sammenhæng udgør det fynske område Odense Bys Museers arbejdsområde.

Odense Bys Museer varetager jf. uddelegering fra Kulturarvsstyrelsen det antikvariske arbejde i følgende fynske kommuner: Assens, Middelfart, Nordfyn, Odense, Nyborg og Faaborg-Midtfyn.

Odense Bys Museer kan efter delegation fra Kulturarvsstyrelsen varetage tilsyn med fredede fortidsminder, stendiger m.m. inden for det fynske område.

Historie:

Odense bys og Fyns topografi og historie fra middelalder til nutiden. Odense Bys Museer har med oprettelsen af først Fyns Folkemuseum (1910) og senere Den Fynske Landsby og Møntergården (1940'erne) sikret et landsdelsperspektiv i indsamling, udforskning og formidling. Efter oprettelse af professionelt bemandede købstadsmuseer varetager Odense Bys Museer ansvaret for

Fyns bygningshistorie

Fyns landskabs- og bebyggelseshistorie

Fyns landbrugshistorie.

Odense Bys Museer varetager det lovpligtige antikvariske arbejde for nyere tid inden for Nordfyns og Odense kommuner.

Odense Bys Museer kan efter delegation fra Kulturarvsstyrelsen varetage sagsarbejde i forbindelse med fredede og bevaringsværdige bygninger i det fynske område og i tilgrænsende områder.

Kunsthistorie

Hovedlinier i dansk kunst fra 1750 og fremefter. Speciel vægt er lagt på dansk konkret og konstruktiv kunst. Odense Bys Museer har siden oprettelsen af kunstsamlingen i 1880'erne sikret en repræsentativ samling af kunst fra landsdelen. Indsamlings- og satsningspolitikken afstemmes med de øvrige danske kunstmuseer.

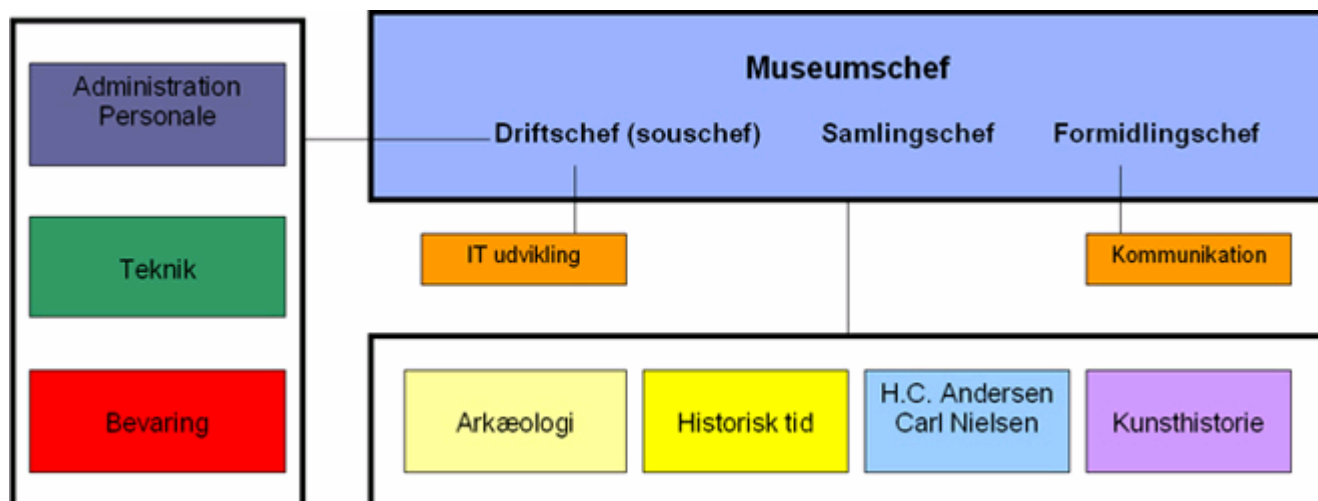
H.C. Andersen og Carl Nielsen

Digteren H.C. Andersens liv og værk samt dennes betydning op gennem tiderne nationalt og internationalt. Opbygningen af samlingen tog sin begyndelse i 1905.

Komponisten Carl Nielsen og dennes hustru, billedhugger Anne Marie Carl-Nielsens liv og værk. Herudover dokumenteres og formidles Carl Nielsens og hustruens betydning nationalt og internationalt frem til i dag. Samlingernes start grundlagdes i 1950'erne og er senere forøget gennem store donationer, senest i 2006.

Odense Bys Museer fungerer via arkiv og bibliotek som nationalt/internationalt dokumentationscenter for H.C. Andersen og Carl Nielsen, og via udstillinger, udlån, IT, publikationer m.m. som aktiv formidler internationalt.

3 Organisationsplan



4 Hovedsatsninger 2007 – 2010

Industrikulturen

- herunder deltagelse i den landsdækkende satsning Industriens År 2007 med bl.a. undervisnings-program, website-formidling, vandreudstilling, byvandring, Historiens Dag, havnen m.m., etablering af Thriges Kraftværk som industrimonument og formidlingssted

Carl Nielsen-satsning

- omfattende bl.a. nye udstillingselementer i Carl Nielsen-museet, registrering og bevaring, udforskning, international formidling, Anne Marie Carl-Nielsen-udstilling, samarbejde med Odense Symfoniorkester, Det Fynske Musikkonseratorium m.fl. om Carl Nielsen Festival

Historisk Atlas Fyn

- vidensportal på internettet, elektronisk adgang til samlinger og viden – udgivelse af Atlas-værk – tværfagligt, samarbejdsprojekt med andre fynske museer m.fl.

Bygningskulturen på land og i by

- styrket undersøgelses- og formidlingsindsats vedr. fredede og bevaringsværdige bygninger

Udvikling af Møntergårds-komplekset

- ud- og ombygning af Møntergårds-komplekset med henblik på 1) at rumme udstillinger og Odenses og Fyns historie fra ældste tider til i dag og 2) at fungere som 'hovedmuseet'

Kunsten på tværs

- ny ophængning i Kunstmuseet baseret på temaer

Gennemgang af historiske samlinger

- fra 2007 og de følgende år gennemføres en gennemgang af genstandssamlingen med henblik på kvalitetsvurdering, herunder mulig udskillelse af dele heraf
- historisk undersøgelse af bygningsmiljøerne i Den Fynske Landsby med henblik på fastlæggelse af formidlingsramme

Særlig forskningsindsats

- opfølgning på forskningsevaluering jf. §16-godkendelse, herunder udbygget samarbejde med Syddansk Universitet om forskningsprojekter

5 Faglige enheder

5.1 Arkæologi

Fagområde

Rent fagligt dækkes fra et arkæologisk udgangspunkt perioden ældste stenalder til og med middelalderen samt i mindre grad arkæologisk aktivitet relateret til renæssance og historisk tid.

For så vidt angår arbejdsmark, bemanning, omsætning og udgravningsaktivitet er den arkæologiske enhed ved Odense Bys Museer blandt de 3-5 største arkæologiske museer i Danmark.

Den arkæologiske enhed er bemanded med forhistoriske arkæologer som middelalderarkæologer.

Ansvarsområder

Den arkæologiske enhed arbejder med afsæt i museumslovens kapitel 8 og agerer på vegne af Kulturarvsstyrelsen indenfor et nærmere fastlagt ansvarsområde.

Odense Bys Museer har således det arkæologiske ansvar pr. 1. januar 2007 i seks fynske kommuner.

Pr. 1. januar 2007 varetager Odense Bys Museer tilsynet med de fredede fortidsminder i hele det fynske område.

Organisering

Den arkæologiske enhed ved Odense Bys Museer består af 14 faste medarbejdere: 10 museumsinspektører, en landmålingstekniker, en museumsassistent og to kontorassistenter.

Den daglige ledelse varetages af en overinspektør. Sagsbehandling, administration og tilrettelæggelse af udgravningsaktiviteterne varetages af 5 museumsinspektører med særligt ansvarsområde. Herudover er der tilknyttet 5 fastansatte museumsinspektører samt 5-10 arkæologer i projektførankret ansættelse.

Undersøgelsesvirksomhed

Det arkæologiske aktivitetsniveau afledt af det lovpligtige planarbejde – i daglig tale blot ”planarbejdet” - er en i princippet ukendt størrelse. I det omfang det lader sig gøre, indgår den arkæologiske enhed på et så tidligt tidspunkt som muligt i sagsbehandlingen for at sikre så optimale arbejds- og planlægningsvilkår for såvel bygherre som enheden. Da en personafhængig, fejlfri, effektiv og ensartet sagsbehandling her er afgørende, har der siden 1997 været investeret mange ressourcer på en løbende digital udvikling af opmåling, registrering og afrapportering. Dette har bl.a. resulteret i flere arkæologiske programmer – ArkData, ArkDigi og ArkKort – der anvendes af ikke bare Odense Bys Museer, men også andre arkæologiske museer i Danmark.

Forskning

Selvvalgte forskningsrelaterede arkæologiske udgravninger gennemføres i et mindre omfang og ofte med planarbejdet som en udløsende faktor. I det omfang feltarkæologisk aktivitet kan relateres til forskningsprojekter er det ambitionen at styrke og udbygge denne del af den arkæologiske enheds virksomhed.

Mindre og af planarbejdet afledte forskningsprojekter og –resultater er løbende en del af den arkæologiske enheds højt prioriterede aktiviteter.

Formidling

Som en naturlig del af Arkæologienhedens virke – først og fremmest de mange arkæologiske udgravninger afledt af planarbejdet – vil arkæologienheden løbende fremlægge foreløbige resultater på museets hjemmeside, i bog- og artikelform og ved foredrag og omvisninger.

Løbende besvarelse af henvendelser vedr. såvel det fagligt dækkede område som den del af museets samling, Arkæologienheden har ansvaret for.

Henvendelser til arkæologienheden – både af almen og mere autoriseret faglig karakter – er af stor betydning for enheden i bestræbelserne på at holde sig i aktuel kontakt med museets brugere. Af samme grund prioriteres hurtige og fyldige besvarelser højt.

Særlige sats i 2007

- I forbindelse med amternes nedlæggelse og etableringen af nye større kommuner pr. 1. januar 2007 vil de nye kommuner fremover have et ændret myndighedsansvar i forhold til kulturmiljø, fredninger etc. Den arkæologiske enhed vil derfor indgå i samarbejde med de nye Fynske kommuner og etablere et relevant netværk for dette samarbejde.
- Det er ambitionen at styrke og udbygge den digitale arkæologi ved at etablere et samarbejde omfattende Nationalmuseet, Kulturarvsstyrelsen samt flere af de øvrige større arkæologiske museer i Danmark.
- I erkendelse af, at planarbejdet med et forbrug af områdets tidsmæssige ressourcer på ca. 75% er enhedens største post, forsøges dette arbejde altid udført på en måde, så det forsknings- og formidlingsmæssige potentiale udnyttes bedst muligt.
- Odense Bys Museer har i de seneste år til gennemførelse af arkæologiske udgravninger på årsbasis beskæftiget ca. 40 ”løst”-/projektansatte færdiguddannede arkæologer og arkæologistuderende fra universiteterne i København og Århus. Med denne omfattende kontaktflade til den arkæologiske verden vil det være naturligt at understøtte og udbygge Odense Bys Museers rolle som samlingssted for nationale arkæologiske fora gennem fagtematiske møder, seminarer etc.
- For så vidt angår arbejdsmark, bemanning, omsætning og gennemførte udgravninger er Arkæologienheden ved Odense Bys Museer det næststørste arkæologiske museum i Danmark. En sådan position forpligter. Det er således funktionens ambition fortsat at spille en aktiv rolle på en lang række områder så som digital arkæologi, arkæologisk forskning og planarkæologisk/arkæologisk metodeudvikling.
- Efter en længere periode med et betydeligt ressourceforbrug investeret i udvikling af såvel den digitale arkæologi som en tiltrængt oprydning i arkiver og samlinger er enhedens ambition i de kommende år at styrke forskningsarbejdet ved løbende at være involveret i såvel et større som et mindre selvvalgt forskningsprojekt med udgangspunkt i egen arbejdsmark og egen samling. I så vidt udstrækning søges dette arbejde udført i samarbejde med andre forskningsinstitutioner i ind- og udland.
- Af større formidlingsprojekter skal fremhæves en fremlæggelse i ni bind af den fynske oldtid og middelalder i bogform. Dette arbejde påbegyndes i 2007.
- I forbindelse med etablering af et nyt hovedmuseum på Møntergården tilrettelægges og opbygges en permanent udstilling om Odense / Fyns middelalder og renæssance. Herudover er det på sigt ligeledes en ambition at skabe særudstillinger med en så emnemæssig bred appel, at disse kan indgå i et internationalt særudstillingsnetværk.

Arbejdsplan 2007-2010

2006-2007

- Bearbejdning og publicering af Brudager-gravpladsen (ID 2434)
- Middelalder- og renæssanceudstilling på Møntergården. Udstilling (ID 1501)

- Magnetisk kortlægning af kogegruberækker fra yngre bronzealder, Ahornvænget, Sønderød (ID 2344)
- Videnskabelig publikation/forskning i artikelform baseret på et naturvidenskabeligt og arkæologisk forskningsprojekt i samarbejde med Dr. Tatyana Smekalova. Sankt Petersborg Universitet, Fysisk Institut. Quantum Phenomena Department samt fhv. museumsinspektør ved Nationalmuseet, Olfert Voss.

2007

- Våben mellem grave. Fynske våbendeponeringer fra romersk jernalder. Videnskabelig publikation/forskning (ID 2313).

2007-2008

- Nedpakning og registrering af "Det åbne magasin" på Hollufgård. Registrering, digitalisering og nettilgængeliggørelse af den del af den arkæologiske samling, der i dag omfatter det "Åbne magasin" (ID 1941)
- Møllegårdsmarken og Gudme - "the roman connection". Forskning og publikation (ID 933)
- Et kornlager fra jernalderens Hjulby. Videnskabelig publikation/forskning i artikelform baseret på et naturvidenskabeligt og arkæologisk forskningsprojekt i samarbejde med Moesgård Museum (ID 2333).

2008

- Svendborg-motorvejen – afrapportering. To publikationer (ID 2072).

2007-2010

- Fyn fra istid til renæssance. Publikationprojekt omfattende ni bind (ID 2417).

5.2 Historisk tid

Generelle forhold

Historisk tid beskæftiger sig med kulturhistoriske problemstillinger i perioden fra oldtidens slutning til nutiden. Arbejdet foregår i nært samarbejde med museets øvrige fagområder, herunder i særlig grad det arkæologiske.

Historisk tids virkefelt ligger inden for hovedtemaet Fyns topografi og historie med særlig vægt på følgende områder:

- Odense bys topografi og historie
- Fyns landbrugs- og bygningshistorie
- Fyns landskabs- og bebyggelseshistorie

Kulturarvsforvaltning

Det bygningsmæssige område udvikler sig meget. Dels fordi museumsloven kræver museernes medvirken i byggesags- og planlægningsarbejde, dels fordi der forsøgsvis pågår en regionalisering vedrørende statens arbejde med bygninger. Men i det hele taget tager Historisk tid i større og større omfang del i den offentlige forvaltning og søger herigennem at få indblik i og indflydelse på sagerne så tidligt, at væsentlige bevaringsinteresser respekteres. Historisk tid er særligt forpligtet med hensyn til kulturarvsforvaltningen i Odense og Nordfyns Kommuner.

Fredede Bygninger

Historisk tid varetager i perioden 2006 – 2008 forsøgsvis på statens vegne sagsbehandling vedrørende fredede bygninger i Fyns og Vejle amter. Det drejer sig om ca. 600 bygninger i Fyns amt og ca. 100 i Vejle amt

Opgaver med videre perspektiv

I de senere år har Historisk tid valgt at påtage sig opgaver som tilsigter landsdækkende overblik. Indtil videre inden for den nyere og nyeste historie.

Odense og Fyns historie ses i såvel et nationalt som internationalt perspektiv, og der lægges vægt på samarbejdet med fynske og andre museer samt med forsknings-institutioner i ind- og udland. Der lægges vægt på, at medarbejderne tager del i såvel den faglige som offentlige debat, for så vidt angår arbejdsområderne.

Historisk tid bestræber sig på at udvide samlinger, arkiver og bogbestand i henhold til de faglige målsætninger, således at man til enhver tid kan tilgodese de forsknings- og formidlingsmæssige fordringer. Indsatsen formidles til offentligheden gennem internettet, udstillinger, publikationer, foredrag og byvandring.

Der foretages løbende indsamling og erhvervelser på baggrund af en vurdering af de pågældende genstandes relevans i forhold samlingsmæssige behov. De væsentligste samlinger knytter sig til landbygningsmuseet Den Fynske Landsby og bymuseet Møntergården. Hertil kommer en stor samling ældre fotografier, mønter og medaljer.

Hovedopgaver i 2007

Udvikling i Den Fynske Landsby. Herunder tilpasning af Den Fynske Landsbys interiører til konceptet 'En landsby fra H. C. Andersens tid' (ID 2191).

Levende Historie og arrangementer i Den Fynske Landsby
Odense i middelalder og renaissance (ID 1501)

Fortsat udvikling af Historisk Atlas Fyn (ID 1707)

Tilpasning af den bygningskulturelle forvaltningsindsats ikke mindst i lyset af kommunalreformen (ID 2179)

Øget fokus på industrihistoriske problemstillinger. Herunder arbejdet med et bogværk om Danmarks Industrielle Miljøer (ID 2235).

Publikation vedrørende Lille Pederstrup (ID 1597)

Kulturarvsforvaltning

Betjening af det omgivende samfund, repræsenteret ved talrige henvendelser.

Realisering af projektet 'Danske industrihavne 1840-1970' (ID 2487)

Overtagelse af forskellige statslige og amtskommunale opgaver. Fx sager vedrørende fredede fortidsminder og beskyttede diger

Servicering af skoler ved besøg i Den Fynske Landsby.

Samlinger

Indsamling særligt vedrørende industrialiseringsperioden i Odense og vedrørende Den Fynske Region (ID 1295)

Fortsat indtastning/ scanning af blå genstandskort i Bymusen (ID 1601)

Indsamlingspolitikker fortsat (ID 1295)

Revision af historiske genstandssamlinger (ID 2444).

Forskning

Studier i Odense – Svendborg motorvej (ID 1600)

Historisk Atlas over Fyn fra oldtid til nutid (ID 1707)

Publikation vedrørende Lille Pederstrup (ID 1597)

Demografisk udvikling på Fyn fra 1800-tallet til i dag. (ID 2158)

Forskning i forbindelse med 'Danmarks Industrielle Miljøer' (ID 2235)

Undersøgelse af 'Danske industrihavne 1840-1970' (ID 2487).

Publikationer

Artikler i Fynske Minder

Diverse mindre artikler

Bog om de fynske landsbyer på H.C. Andersens tid (1800-tallet) (ID 1482)

Bog om mindsten på Fyn – glemmer I så husker vi. (ID 1942)

Danmarks industrielle miljøer, bog (ID 2487)

Publikation om danske industrihavne (ID 2487)

Udstillinger/anden formidling

Diverse tiltag i Den Fynske Landsby: skiltning ved husene, ændring af interiører i husene, (se ovenfor ID 2191)

Odense i middelalder og renaissance (ID 1501)

Vandreudstilling Industriekultur 07 (ID 2532).

International aktivitet

Deltagelse i EU-projektet Waterfront (ID 1675).

Arrangementer

Levende Historie (og arrangementer) i Den Fynske Landsby (ID 2382-84 m.fl.)

Skumringsture i Den Fynske Landsby (ID 2428, 2430-31 samt 2538-40)

Byvandring i Odense (ID 2517-19, 2521 samt 2525-28)

Kulturnat 2007 (ID 2498)

Historiens dag 2007 (ID 2352).

IT

Odensebilleder på nettet (fortsat)(ID 916)

Arbejde med Odense Bys Museers og Historisk tids web-design og indhold.

Edb-registrering af Mønt- og medaljesamlingen samt arkiverne (ID 1663 m.m.)

Historisk Atlas Fyn – web-projekt (ID 2169)

Yderligere udvikling af kulturarvsforvaltningen. Herunder sikring af data i tilpassede datamiljøer.

Repræsentation

Repræsentation i Kulturmiljøråd Fyn (næstformand)

Repræsentation i Landbrugspuljen

Repræsentation i Håndværks- og Industripuljen

Repræsentation i Havepuljen

Repræsentation i Byhistorisk Udvalg for Odense

Repræsentation i styregruppen for ”Erindringens Træ”, Vollsmose

Deltagelse i relevant plan- og forvaltningsarbejde for Odense og Nordfyns Kommuner og på regionalt niveau.

Deltagelse i arbejdsgruppen for udvikling af ’Herregården på Nettet’ under Dansk Center for Herregårdsforskning’

Deltagelse i ’Nyere tids Netværk’ under organisationen ’Danske Museer’

Redaktionen for tidsskriftet ’Fabrik og Bolig’

Repræsentation i Dragt og tekstilpuljen

Repræsentation i Museumshøjskolens bestyrelse (næstformand)

Repræsentation i Dansk Komité for Byhistorie

Koordination vedr. Museernes faglige møde på Fuglsø.

Udvikling

Plan for sikring af bevaringsværdige ejendomme og helheder i Odense, i samarbejde med Teknik- og Miljøforvaltningen

Nyere tid, arkæologi og forvaltning. Om Historisk tid i fremtiden, (ID 2445).

Arbejdsplan 2008 – 2010

Udvikling af Den Fynske Landsby. Tilpasning af interiører til konceptet ”En landsby fra H. C. Andersens tid” (ID 2191). Desuden etablering af teglværksmiljø (ID 1596) samt diverse redskabsudstillinger (ID 1593-94) m.m.

Udvikling af Levende Historie i Den Fynske Landsby

Etablering af byhistoriske udstillinger i Møntergården (ID 1502 – 1503)

Henvendelser fra offentligheden

Kulturarvsforvaltning

Udvikling af den industrihistoriske indsats. Herunder arbejdet med et bogværk om Danmarks Industrielle Miljøer (ID 2235)

Udvikling af den bygningshistoriske indsats

Fortsat udbygning af Historisk Atlas Fyn.

Samlinger

Registrering og tilgængeliggørelse.

Digital registrering af Mønt- og medaljesamlingen (ID 1663)

Indsamling særligt vedrørende industrialiseringsperioden i Odense og vedrørende Den Fynske Region (ID 1295).

Forskning

Forskningsprojektet "Fremmede i byen" (ID 1162)

Fra landhåndværk til maskinindustri (ID 1378)

Studier i Odense – Svendborg motorvej (ID 1600) fortsat

Historisk Atlas over Fyn fra oldtid til nutid (ID 1707)

Demografisk udvikling på Fyn fra 1800-tallet til i dag. (ID 2158)

Forskning i forbindelse med 'Danmarks Industrielle Miljøer' (ID 2235).

Publikationer

Bog om 'Danmarks Industrielle Miljøer' (ID 2235)

Bog om 'Etableringen af motorvejen mellem Odense og Svendborg' (I samarbejde med Svendborg og Omegns Museer) (ID 1600).

Udstilling og formidling

Udvikling af Levende Historie i Den Fynske Landsby (ID 2127)

Etablering af byhistoriske udstillinger i Møntergården (ID 1502 – 1503)

Diverse tiltag i Den Fynske Landsby. For eksempel redskabsudstillinger (ID 1593-94)

Etablering af hørovn i Den Fynske Landsby (ID 1506)

Reetablering af hestegange i Den Fynske Landsby (ID 1595).

Arrangementer

Levende Historie i Den Fynske Landsby (ID 2128 - 2130)

Arrangementer, skumringsture og byvandring på niveau med sæson 2007.

IT

Fortsat udvikling af web-fladen for Historisk tid

Arbejde med billedsamlingen, indscanning af billeder og tilgængeliggørelse på internettet

Tilgængeliggørelse af genstands- og arkivoplysninger m.v. på internettet

Edb-registrering af genstandssamlingerne (ID 1601 og 1663).

Udvikling

Udviklingsarbejde vedrørende Den Fynske Landsby

Udvikling vedrørende hovedområderne 'industrikultur' og 'bygningskultur'

Deltagelse i relevant udviklingsarbejde vedr. formidling og forskning i Odense Bys Museer

5.3 H.C. Andersen og Carl Nielsen

Fagområde

Enheden *H.C. Andersen og Carl Nielsen* har ansvar for indsamling, registrering, forskning og formidling hvad angår digteren H.C. Andersen, komponisten Carl Nielsen samt dennes hustru, kunstneren Anne Marie Carl-Nielsens, liv og værk. Enheden fungerer i vid udstrækning som dokumentationscenter for disse kunstnere og har til mål, at udbrede kendskabet til kunstnerne og den kulturhistorie, de er repræsentanter for. Dette sker via en todelt virksomhed: Gennem studier og systematisk grundforskning og gennem bred formidling og udstillingsvirksomhed.

Organisering

Enheden dækker fagligt museerne H.C. Andersens Hus, H.C. Andersens Barndomshjem, Carl Nielsen Museet og Carl Nielsens Barndomshjem. Til enheden er der knyttet fem personer: En museumsassistent og fire museumsinspektører, heraf én i projektføreret ansættelse og én overinspektør, der varetager den daglige ledelse.

Forskning, formidling og indsamlingspolitik

På grund af kunstnernes markante plads i verdenskunsthistorien, henvender museerne sig ikke blot til et lokalt og nationalt men også til et internationalt publikum med et meget varierende kendskabsniveau. Det betyder, at enhedens formidling både retter sig til den næsten forudsætningsløse museumsgæst og til den deciderede forsker. Udstilling og forskning er naturligvis tæt forbundne, men samtidig modpoler i den forstand, at forskningen rækker langt dybere og tager et andet sigte end den formidling, der er baseret på denne. At udbrede kendskab til fagområdet fordrer hensynstagen til den forudsætningsløse, hvorimod studierne og forskningen henvender sig til de, der fordrer kompleksitet og specialisering.

Ser man bort fra udstillingsformidlingen, udmønter enhedens øvrige formidling sig konkret i populærvidenskabelige og akademiske bogudgivelser, den årlige udgivelse af *Anderseniana*, artikler, foredrag og arrangementer, der umiddelbart eller på anden måde perspektiverer emneområderne. Herudover serviceres offentligheden med fagkundskab om og tilgængelighed til samlingerne. Denne tjeneste beror på forskning, undersøgelser og digitalisering af museumsgenstande og formidles også på museets web-site.

Enheden servicerer en række eksterne, faglige samarbejdspartnere herhjemme og i udlandet og medvirker desuden i eksternt samarbejde, udstillingsvirksomhed mv., eksempelvis i form af vandredustillingerne "H.C. Andersen - menneske og digter" og "Carl Nielsen – musik er liv".

H.C. Andersen området:

Samlingen i H.C. Andersens Hus omfatter primært genstande, der har tilhørt digteren: løsøre og andre genstande, der dokumenterer forfatterskabet (bl.a. manuskripter, noter og breve). Digterens originale tegninger og klip hører desuden til samlingens væsentligste elementer. Den omfattende bogsamling af H.C. Andersen-udgaver fra alle egne i verden er museets betydeligste dokumentation af H.C. Andersens verdensomspændende traditionshistorie, lige som den omfattende, Andersen-inspirerede kunstsamling.

Museet lægger vægt på at fuldkommengøre den uhyre samling af bevarede manuskripter, og prioriterer derfor erhvervelsen af breve til og fra H.C. Andersen, litterære manuskripter og private optegnelser højt. Da museets samlinger af digterens klip og tegninger samt løsøre uden sammenligning er

verdens mest eksklusive lægger museet stor vægt på erhvervelsen af sådanne effekter, der også blandt løsøret tæller bøger fra digterens egen boghylde.

Carl Nielsen området:

Carl Nielsen-samlingerne dokumenterer komponistens og billedhuggerindens levned. Samlingen består af genstande, der dokumenterer kunstnerægteparrets virke såvel i det professionelle som i det private. Dette i dokumenter (partiturer, breve, notater, hædersbevisninger mm.), løsøre (ægteparrets bohav i form af møblement, skilderier, sir, modtagne gaver etc.) Det tilstræbes at give museernes besøgende indblik i Carl Niensens værker og udbredelsen heraf. I sin eksisterende form danner Carl Nielsen Museet tillige ramme om dokumentation af komponistens hustru Anne Marie Carl-Nielsens kunstneriske virke som billedhugger, idet samlingerne omfatter talrige værker og skitser fra hendes hånd. Endvidere omfatter Carl Nielsen-samlingerne kunstværker af en lang række andre, overvejende danske kunstnere, der har været tilknyttet ægteparret.

Museet lægger vægt på at erhverve breve til og fra ægteparret Carl Nielsen, at sikre og bevare manuskripter, partiturer, skitser mm. til deres kunstneriske produktion, samt at erhverve effekter fra kunstnerhjemmet.

Særlige satsninger i 2007

- Med hensyn til det snarlige Carl Nielsen-år i 2015 er der bevilget penge til en forskønnelse af indgangsparti, butiksområde samt mindre justeringer i udstillingen i Carl Nielsen Museet. Dette arbejde påbegyndes og afsluttes i 2007 og skal ses som de indledende manøvrer i en større sags tjeneste: nemlig en gennemgribende ændring af det hele museum.
- Med publikationen af Anne Marie Carl-Nielsen-registranten i 2007 vil arbejdet på et monografisk og biografisk bogværk om kunstneren igangsættes.
- Det igangværende arbejde med en netbaseret samlet, tilgængelig og anvendelig H.C. Andersen brevbase påregnes offentliggjort. Arbejdet er resultat af et samarbejde mellem museet, H.C. Andersen Centret, SDU.
- Til den net-baserede H.C. Andersen-brevbase arbejdes på realiseringen af en person-database, der rummer mangeartede informationer om personer, der stod i relation til eventyrdigteren. Person-databasen skal sammenkøres med brevdatabasen samt andre påtænkte kulturhistoriske databaser – og sigt også på tværs af de faglige enheder i museet.
- Overførelse af Carl Nielsen Museets maskinskrevne samlingsprotokol til elektronisk database. Siden 2006 har denne samlingstekniske modernisering været prioriteret højt og arbejdet prioriteres tilsvarende i de kommende år.

Arbejdsplan 2008-2010

- Nytænkning og udarbejdelse af udstillingsplanerne til realiseringen af et nyt Carl Nielsen Museum heri dets kommende rolle i lokalplanen for koncerthusområdet – det såkaldte Carl Nielsen Centret.
- Afkodning af H.C. Andersens skærmbræt, bestemmelse af de afbildede personer og lokaliteter, samt bestemmelse af hvorfra billedmaterialet stammer. Projektet er delvis afhængigt af støtte til konservering af H.C. Andersens skærm og vil præsenteres som web-sted på Andersen-sitet. Arbejdet hænger yderligere sammen med person-databasen.

- Scanning af H.C. Andersen-illustrationer, både de selvstændige og de der fulgte med de illustrerede bogudgaver. Herigennem åbenbares en illustrationshistorie, der tog sin begyndelse i 1837.
- Forskning: Sammenligning dele af H.C. Andersen og Astrid Lindgrens forfatterskaber med hensigt at karakterisere ligheder og forskelle i forfatterskaberne på tværs af tid og sted samt at redegøre for de elementer i børnelitteraturen, der har universel (hhv. nordisk) karakter og som hæver forfatterskaberne fra udelukkende at være 'historier for børn' til også at være 'kunst'.
- Tekstkritisk transskription af manuskriptet til H.C. Andersens selvbiografi med det formål at offentliggøre de passager digteren ikke lod trykke. Museet har allerede *Mit Livs Eventyr* på hjemmesiden, dog uden transskriptionerne, hvilket må siges at være en slem mangel. Umiddelbart kan det lade sig gøre i 2006 at føje den korrigerede version af *Mit Livs Eventyr* til web-stedet, med 2007 synes det realisabelt at tilføje digterens rettelsers.

5.4 Kunsthistorie

Fagområde

Enheden beskæftiger sig primært med dansk kunst fra slutningen af 1700-tallet og frem til i dag, men såvel ældre dansk kunst som international kunst inddrages i enhedens arbejde, hvor det har relevans.

Ansvarsområde

Ifølge vedtægterne tager Kunsthistorie vare på følgende områder med tilknytning til samlingerne på Fyns Kunstmuseum:

- Hovedlinier i dansk kunst fra 1750 og fremefter
- Kunst fra landsdelen og
- Dansk konkret og konstruktiv kunst.

Jævnfør museumslovens §1, stk. 2 indsamler, registrerer, forsker og formidler Kunsthistorie inden for sit ansvarsområde samt udvælger genstande til konservering i samråd med Bevaringen.

Organisation

Kunsthistorie består af i alt fem personer: en samlingschef, en museumsinspektør, en formidler (deltidsansat), en museumsassistent inden for det praktiske område og en museumsassistent med sekretærfunktioner (deltidsansat).

Samlinger og arkiver

Indsamling sker gennem nøje udvalgte køb på auktioner, hos kunstnere eller på gallerier - med afsæt i museets konto til ny erhvervelser suppleret med fondsmidler. Enheden får af og til tilbudt gaver i form af kunstværker; der tages i hvert enkelt tilfælde stilling til, om den tilbudte genstand har relevans i samlingen; hvis ikke takkes der nej.

Nyerhvervelser har til formål dels at udfylde huller i egen samling og dels at sikre tilgang af samtidskunst. En erhvervelsespolitik er udarbejdet og koordineret med kollegamuseer i 1995; det skete i regi af Statens Museumsnævn. Siden er følgende supplement tilføjet:

Rokoko: Jens Juel

Guldalder: C.W. Eckersberg, Dankvart Dreyer

Historicisme: J.A. Jerichau, Elisabeth Jerichau Baumann, O.D. Ottesen

Realisme og symbolisme: H.A. Brendekilde, Julius Paulsen, L.A. Ring, Agnes Slott-Møller

Fynbomalerne: Poul S. Christiansens "De kloge og de ukloge jomfruer", 1922-24

Modernisme: Olaf Rude, Jais Nielsen, Karl Isakson, Karl Larsen, Edvard Weie, Axel Salto

Konkret kunst/linien: Vilhelm Bjerke Petersen (psykofotografiske værker fra 1940'erne)

Konkret kunst/Linien II og 3: Ib Geertsen, Preben Hornung, Sonja Ferlov Mancoba, Albert Mertz, Richard Winther, Gunnar Aagaard Andersen

Samtidskunst: Henrik B. Andersen, Thomas Bang, Viera Collaro, Leonard Forslund, Nils Erik Gjerdevik, Lone Høyer Hansen, Peter Holst Henckel, Poul Ingemann, Lis Nogel, Øivind Nygård og Morten Stræde.

Nyerhvervelser protokolleres og registreres elektronisk. Sideløbende hermed foregår et omfattende og mangeårigt arbejde med overførelse af data fra den ældre manuelle registrant til den nye elektroniske - suppleret med nye oplysninger om de enkelte værker samt tilføjelse af (digitale) fotos. Et

mangeårigt arbejde består i registrering af donationen i 2001 fra Fyns Grafiske Værksted (25 års arkivgrafik i.e. nogle tusinde tryk).

I 2006 påbegyndtes en gennemgribende revision af egen samling; dette arbejde vil strække sig over nogle år.

Der holdes løbende tilsyn med uddeponeringer, ligesom der bruges megen tid på håndtering af de mange udlån af værker fra egen samling.

Kunsthistorie har arkiveret ældre sager vedrørende Fyns Kunstmuseum og har udarbejdet en arkivregistrant desangående. Der arkiveres ved udgangen af hvert år med tilhørende opdatering af arkivregistranten.

Museumsbygningen

Odenses første museumsbygning opført 1884/1896 huser stadig Fyns Kunstmuseum. Kunstsamlingen har siden 1989/1997 været enerådende i den historicistiske bygning med de mange arkitektoniske og dekorative detaljer, der fortæller om forgangne tiders opfattelse af museumsinstitutionens formål og indhold. Disse elementer forsøger Kunsthistorie at få til at spille aktivt med i forskellige formidlingsmæssige sammenhænge, fordi de kan være med til at perspektivere den udvikling, der er foregået inden for arkitektur-, kunst- og kulturhistorie i løbet af de sidste godt 120 år. Ydermere er den gamle museumsbygning i Odense, der stadig byder på en fin rumdisposition og -differentiering, snart den eneste tilbageværende i provinsen, som fortsat tjener sit oprindelige formål. Dette bygningsbevaringsperspektiv vægter vi højt i Odense Bys Museer.

Forskning

Kunsthistorie forsker i emner, der på en eller anden måde relaterer sig til egen samling. Det sker i samarbejde med kolleger inden for eget museumsvesen og/eller med eksterne institutioner med henblik på at opnå så givtige, brede og tværfagligt anlagte resultater som muligt. Der søges ofte fondsmidler til forskningsmæssige formål, således at man kan honorere eksterne forskere eller sikre arbejdsro for egne medarbejdere i form af frikøb.

Forskningsresultater formidles typisk i publikationer, som ledsager samlingen eller særudstillingerne på Fyns Kunstmuseum.

Formidling

Nyophængning

Med 3-5 års mellemrum nyophænges egen samling, hvorved nye konstellationer af værker opstår til gavn og glæde for kunstoplevelsen.

Særudstillinger

Kunsthistorie tilrettelægger og gennemfører årligt et par store særudstillinger. Det sker i reglen med afsæt i egen samling, som man gerne vil uddybe kendskabet til. Særudstillinger bliver ofte til i samarbejde med et eller flere kunstmuseer eller udstillingshaller; samarbejdet sker primært med danske institutioner, men af og til også med udenlandske. Egen forskning ligger i reglen til grund for særudstillingerne.

Andre typer af særudstillinger på Fyns Kunstmuseum udmøntes blandt andet i anledning af Kultur-natten i en 10-dages udstilling af de involverede kunstneres arbejder. Dertil kommer, at Kunsthistorie sammen med Det Fynske Kunstakademi i efterår-vinter 2006-07 forsøger at opdyrke et nyt, mindre udstillingskoncept, hvor studerende viser to udstillinger pr. semester på museets 2. sals repos.

Publikationer

I forbindelse med udstilling af egen samling og særudstillinger udgives der løbende kataloger og forskningsbaserede publikationer.

Omvisninger

Kunsthistorie samarbejder med kunstinstitutionerne på Brandts med hensyn til den særlige type omvisninger, der går under betegnelsen 'Kunstrunden'. Derudover fastlægges årligt et antal faste omvisninger forestået af enhedens inspektører og formidler. Endelig er det muligt – mod betaling – at rekvirere de nævnte medarbejdere til omvisninger i den permanente samling og særudstillingerne.

Foredrag, seminarer m.m.

Enheden tilrettelægger og gennemfører årligt en række foredrag og seminarer – typisk med referencer til aktuelle særudstillinger; det sker ofte i samarbejde med Folkeuniversitetet i Odense. Endvidere tilbydes såkaldte 'Kultureftermiddage' med omvisning og koncert; sidstnævnte sker i samarbejde med Det Fynske Musikkonservatorium.

Tegnekurser

I de sidste par år har Kunsthistorie forestået to-tre tegnekurser årligt møntet på voksne kursister. Det sker ligeledes i relation til aktuelle temaer og emner, herunder i forbindelse med Blomsterfestivalen i Odense.

Undervisning

Kunsthistorie medvirker ved lærerkurser inden for det billedkunstneriske område i samarbejde med CVU/Odense – Region Syddanmark.

Arrangementer for børn

Kunsthistorie forestår ligeledes særlige arrangementer for børn i forbindelse med vinter- og efterårsferier.

Hjemmesiden

I takt med overførelsen af værkdata til den nye elektroniske registrant lægges disse oplysninger på museets hjemmeside. Dog er der en begrænsning med hensyn til publicering af værker af kunstnere, der ikke har været døde i 70 år, idet der så skal erlægges en afgift til Copy-Dan Billedkunst. Museet har midler til at betale afgift for 50 kunstværker.

Det er hensigten i 2007 ff. at lægge eksisterende tekstmateriale om Fyns Kunstmuseums værker m.m. på hjemmesiden, ligesom det er intentionen at udarbejde nyt web-materiale i relation til den forestående tematiske nyophængning af egen samling.

Konservering

Følgende værker er udpeget til konservering hos Fælleskonserveringen:

Fritz Sybergs "Vinterbillede"

Fritz Sybergs "Solskin i stuen"

Poul S. Christiansen: "Indskibningen i Charons båd", (1910-16). – Overfladesnavs og vandskade

Poul S. Christiansen: "Optrækkende uvejv ved Roskilde Fjord", 1919-20. – Overfladesnavs

Preben Hornung: "Fabriksbillede", 1949. – Overfladesnavs og tendens til opskalninger

Albert Mertz: "16 næsemænd", 1964. – Overfladesnavs

Fritz Syberg: "Døden og moderen ved vuggen", 1907. – Meget skadet. Afskalninger flere steder

Gunnar Aagaard Andersen: "Billede med margin og æseløre", 1972. – Overfladesnavs, opskalninger i farvelaget. Konservering af ramme

Gunnar Aagaard Andersen: "To-delt foldebilled", 1976 (tre dele). – Overfladesnavs, påtegning med blyant og skrab i farvelaget.

Konservering af rammer.

En særlig indsats vedr. skulpturer og relieffer i gips – i samarbejde med Bevaringen. (ID 849).

Særlige sats i 2007

I 2007 satses særligt på følgende:

- Nyophængning af egen samling på Fyns Kunstmuseum ud fra et tematisk princip – med to særøphængninger/særudstillinger primært med værker fra egen samling samt udbygning af hjemmesiden vedrørende Fyns Kunstmuseum (ID 2377, 2379 og 2376)
- Projektansvarlig for udgivelsen af registrant over billedhuggeren Anne Marie Carl-Nielsens samlede (skulpturelle) produktion (ID 2188)
- Forskning i "Livskraft" (med frikøb af inspektør - såfremt eksterne midler fremskaffes). (ID 2112).

Arbejdsplan 2007-10

2007

- Konservering af genstand af Enestående National Betydning: PHs Mignon-flygel. (ID 2488)
- Flytning af billetsalget på Fyns Kunstmuseum til forhallen. (Del af ID 2412)
- "Ung kunst på 2." – 2-4 udstillinger i samarbejde med Det Fynske Kunstakademi. (ID 2494)
- "Myter, magt og modus" (arbejdstitel). Nyophængning af egen samling med etapevis åbning. (ID 2377)
- "Mønstre i maleri og mode. Jakkensættet set gennem kunsten" (arbejdstitel). – Særøphængning med afsæt i egen samling. (ID 2376)
- Udstilling med værker produceret i anledning af Kulturnatten på Fyns Kunstmuseum. – I samarbejde med Gæsteatelier Hollufgård. (Del af ID 2374)
- "Billedkunstneren Ingvar Cronhammar 60 år". - Otte museer markerer med hver deres udstilling af egne Cronhammar-værker kunstnerens runde fødselsdag. (ID 2218)
- Omvisninger, Kunstrunden, foredrag, seminarer, kurser og undervisning for voksne. (Div. ID-numre)
- Koncert med komposition af Jan-Inge Wijk. (ID 2529)
- Kultureftermiddag på Fyns Kunstmuseum. Foredrag og koncert i samarbejde med Det Fynske Musikkonservatorium. Forår og efterår 2007. (ID 2523 og 2524)
- "Er det noget værd?" - Vurderingsdag arrangeret i samarbejde med Bruun Rasmussens Kunstauktioner. (ID 2356)
- Kulturnatten på Fyns Kunstmuseum. I samarbejde med Gæsteatelier Hollufgård. (ID 2374).
- "Mønstre i maleri og mode. Jakkensættet set gennem kunsten". Seminar arrangeret i samarbejde med Folkeuniversitetet i Odense. (ID 2396)
- Tegnekurser for voksne (ID 2397, 2405 2408 og 2439)
- Lærerkursus. Blomster i kunsten. I samarbejde med CVU/Odense
- Arrangementer for børn. (ID 2403 og 2616)
- Studierejser til Biennale di Venezia og Dokumenta i Kassel.

2007-2008

- Forskning i ”Livskraft – krop og vitalitet”. - I samarbejde med Storstrøms Kunstmuseum sigtes mod frikøb for eksterne midler af en inspektør i 4 mdr. i 2007. (ID 2112)
- ”Set fra soklen”. Skulpturformidlingsprojekt, 2007-08. – I samarbejde med Thorvaldsens Museum. (ID 1091/2449).

2008-10

- Forskning i ”Maleren Agnes Slott-Møllers kunst”. - I samarbejde med Skovgaard Museet, Vejen Kunstmuseum og Øregaard Museum. Der sigtes mod frikøb af inspektør fra Skovgaard Museet til forskning i tre mdr., bidrag fra to af de øvrige involverede museer samt fra fem eksterne forskere – finansieret for eksterne midler. (ID 2364)
- Forskning i ”Gipssamlingen på Fyns Kunstmuseum”. (ID 1530)
- En særlig indsats vedrørende gipser, konservering. 2007-10. (ID 849)
- Etapevis renovering af Fyns Kunstmuseum. (ID 2412)
- Udstillingen ”Livskraft – krop og vitalisme i kunsten omkring år 1900”. – I samarbejde med Storstrøms Kunstmuseum. 2008. (ID 1070)
- Udstillingen ”Agnes Slott-Møller (1862-1937). Kunsten og det nationale. En kontroversiel kunstners nationalpatriotiske livsprojekt”. – I samarbejde med Skovgaard Museet, Vejen Kunstmuseum og Øregaard Museum. 2009. (ID 1326)
- Udstillingen ”Billedhuggeren Anne Marie Carl-Nielsen”, 2009. (ID 2189)
- Publikationen ”Livskraft – Krop og vitalitet i dansk kunst omkring år 1900”. – I samarbejde med Storstrøms Kunstmuseum. 2008. (ID1553)
- Publikationen ”Agnes Slott-Møller – kunsten og det nationale o.1900.” En antologi til belysning af datidens nationalt orienterede tendenser i kunst- og kulturdebatten. – I samarbejde med Skovgaard Museet, Vejen Kunstmuseum og Øregaard Museum. 2009. (ID 1349)
- Publikation om gipssamlingen på Fyns Kunstmuseum 2009. (ID 2371)
- ”Museets kunst... med andre øjne”. Foredragssække 2008. – I samarbejde med Folkeuniversitetet i Odense. (ID 2053).

6 Formidling og kommunikation

Kulturarv er fælles arv og tilhører alle.

Odense Bys Museer vil formidle den regionale, nationale og internationale kulturarv til brugere på alle niveauer - fra førskolebarnet til specialisten.

Odense Bys Museer vil i en målrettet formidling anvende tidssvarende medier og give adgang til museets viden på alle niveauer - fra folkelige arrangementer over videnskabelige publikationer til webbaserede historiske data.

Odense Bys Museers formidling skal:

- sikre professionel og målrettet viderebringelse af Odense Bys Museers forsknings- og undersøgelsesresultater
- skabe en tidssvarende adgang til og viden om den Fynske kulturarv, herunder den viden, der genereres indenfor museets virkeområder
- beskrive den regionale kunst- og kulturhistorie i et nationalt og internationalt perspektiv
- bidrage til den faglige og kulturpolitiske debat på såvel lokalt som nationalt og internationalt niveau
- medvirke til at synliggøre Odenses potentialer i tæt samarbejde med byens kulturinstitutioner og kommunale forvaltninger.

Områdebeskrivelse

Odense Bys Museers formidlingspolitik fastlægges af chefgruppen og udmøntes af formidlingschefen, der har ansvar for

- overordnet planlægning af formidlingsaktiviteter
- kommunikation, internt og eksternt
- design og grafisk tilrettelæggelse
- planarbejde, herunder produktion af årsplaner og årsberetninger
- publikationer og forlagsvirksomhed
- særlige tværgående formidlingsprojekter, koordinering, evaluering og resultatmåling

Varetagelse af opgaverne sikres gennem et tværgående samarbejde mellem øvrige medarbejdere ved Odense Bys Museers samt tilrettelægges og udvikles af et kommunikationsteam med særlige arbejds- og ansvarsområder.

Arbejdsområder

- Markedsføring

Målet er at tilrettelægge og sikre udførelse af PR- og markedsføringsaktiviteter med udgangspunkt i Odense Bys Museers aktiviteter og udstillinger samt forsknings- og undersøgelsesområder. Marketingchefen har ansvar for at strukturere og viderebringe informationer til Odense Bys Museers målgrupper, brugere og netværk samt internt mellem ledelse og medarbejdere. Den interne kommunikation er baseret på Odense

Bys Museers organisationsplan og sikres gennem tilgængeliggørelse af informationer fra ledelse, personale- og projektgrupper.

Uddybende notat foreligger.

- **Børn og unge**

Målet er at sikre børn og unges adgang til og viden om Danmarks kulturarv og dens samspil med verden omkring os, jævnfør museumslovens §1.

Ansvarsområdet er formidling af kunst- og kulturhistorie med forankring i museets samlinger, udstillinger og vidensproduktion rettet mod målgruppen børn og unge. Formidlingen retter sig derfor specifikt mod børne- og uddannelsesinstitutioner, børn og unge, der kommer som besøgende uden for institutionsregi, samt børnefamilier. Arbejdsområdet er både undervisning og formidling i bred forstand. Missionen i forhold til undervisning er:

At give børn adgang til og viden om kulturarven med det mål, at gøre dem fortrolige med dansk kultur og historie, bidrage til deres forståelse for menneskets samspil med naturen og fremme deres alsidige udvikling. At skabe rammer for oplevelse, fordybelse og virkelyst (jf. Folkeskolens formål §1).

At give unge adgang til og viden om kulturarven med det mål at bidrage til deres almindelse og personlige udvikling. (jf. love om formål for de gymnasiale uddannelser).

Og i forhold til øvrig formidling:

At give børn og unge interesse i og lyst til museer. At skærpe deres bevidsthed om kulturarven og dens betydning, så dette indgår i udviklingen af deres personlige og kulturelle identitet.

- **Design og grafisk tilrettelæggelse**

Målet er at fremme Odense Bys Museers fælles identitet gennem et overordnet grafisk koncept, herunder løbende udvikling af det grafiske koncept, implementering af logo- og designprogrammer samt udvikling af grafisk web-design til Vidensportalen, Historisk Atlas Fyn m.v.

- **Planarbejde**

Målet er at sikre grundlaget for Odense Bys Museers planarbejde og tilvejebringe en samlet oversigt over museets aktiviteter. Der skal tillige sikres fortsat udvikling og implementering af planlægningsystemer og rutiner for evaluering og resultatmåling.

- **Forlagsvirksomhed**

Målet er at sikre et bredt kendskab til Odense Bys Museers samlinger og den viden, der opbygges blandt medarbejderne. Den i 2006 etablerede forlagsvirksomhed skal i 2007 konsolideres med fastlagte rutiner for den logistiske håndtering af udgivelser og salgsvirksomhed.

Særlige satsningsområder i 2007

- Vidensportal. Udbygning af Historisk Atlas Fyn samt etablering af et fynsk netværk.
- Etablering af digitalt undervisningsmateriale, Historisk Atlas Fyn.
- Formidlingsstrategi for det samlede Odense Bys Museer. Imagebeskrivelse/analyse og efterfølgende konsekvensstrategi (det mentale landskab/museumsbegrebet anno 2007).
- Reorganisere Odense Bys Museers deltagelse i internationale netværk.
- Projekt Sortebrødre Torv. Notat foreligger.
- Udvikle metoder til resultatmåling.

- Brugerundersøgelse (tilfredshedsmålinger).
- Udvikling af grafisk profil (billetter, foldere, brochurer, undervisningsmaterialer, annoncer, programmer, publikationer etc.).
- Etablering og implementering af museets forlagsvirksomhed. Notat herom forefindes.
- Tilrettelæggelse af udstillinger og publikumsfaciliteter på Møntergården.
- Profilmarkedsføring af de permanente udstillinger, herunder særlig PR- og markedsføringsplan for Carl Nielsen Museet.
- Øget fokus på museumsklubben Klub Fynske Minder; hvervning af nye medlemmer, elektronisk nyhedsbrev og opbygning af medlemsadministration.

7 Driftsafdeling

Områdebeskrivelse

Den samlede drift af Odense Bys Museer varetages af én driftsafdeling med tre funktioner, som tilsammen løser de tekniske, bygnings-/bevaringsmæssige, administrative og serviceorienterede opgaver ved Odense Bys Museer.

Driftsafdelingen består af funktionerne:

- Administration og personale
- Teknik
- Bevaring.

Under driftschefens ansvarsområde hører desuden stabsfunktionen:

- IT-udvikling:

Driftsafdelingen skal sikre den daglige drift af Odense Bys Museer på bedst mulig måde. Dette indbefatter alt fra servicering af publikum til sikring og bevaring af museumsgenstande i de enkelte udstillinger, vedligeholdelse af Odense Bys Museers mange bygninger og grønne områder, administration, udvikling af nye teknologiske hjælpemidler og en lang række andre opgaver, som på det konkrete og fysiske plan understøtter den samlede organisation i arbejdet med undersøgelse, forskning og formidling af kulturarven.

7.1 Administration og personale

Mål

Publikumsområdet

Funktionen skal sikre en bemanding af museerne og af Serviceseekretariatet, så Odense Bys Museers målsætning om modtagelse af gæster og brugere med venlighed, imødekommenhed, hjælpsomhed og professionel betjening opfyldes.

Ligeledes skal funktionen sikre driften af indbydende og rentable museumsbutikker med et differentieret og kvalitetspræget sortimentet, der afspejler museets arbejdsområder og udstillinger.

Ved rundering og opfølgning på sikringsprocedurer skal funktionen medvirke til bedst mulig sikkerhed for museets samlinger og for museernes gæster.

Administrationsområdet

Det er funktionens mål at sikre en korrekt administration i forhold til kommunale og statslige regelsæt. Herudover er det målet at yde et optimal service af høj faglig kvalitet, så alle henvendelser – såvel interne som eksterne – besvares professionelt.

Arbejdsområder

Funktionen har følgende primære arbejdsområder:

Service af publikum: Ud over billet- og varesalg har museumsværterne på de enkelte museer til opgave at give publikum en introduktion til samlingerne og yde en generel service i forbindelse med besøg på museet.

Service af Odense Bys Museers brugere: Serviceseekretariatet behandler eller viderebringer alle telefoniske henvendelser om museernes aktiviteter, udstillinger og arbejdsområder og sørger for indbooking. Herudover løses en række interne og eksterne service- og kommunikationsopgaver.

Økonomistyring: Udarbejdelse af budgetter og regnskaber samt daglig bogføring og forbrugsstyring, herunder styring af refusionsdækket virksomhed inden for kulturarvs området (arkæologi, bygningsfredning m.v.) samt mange eksternt finansierede projekter.

Personaleadministration: Funktionen varetager alle personaleadministrative opgaver ved Odense Bys Museers - ansættelse/afsked, lønforhold, ferie- og fraværsadministration, jobordninger samt udarbejdelse og styring af regelsæt inden for personaleområdet. Herudover varetager funktionen en række opgaver inden for uddannelse.

Sikringsopgaver: Rundering og kontrol i publikumsområderne.

Særlige satsninger 2007

Den løbende varetagelse af opgaverne inden for publikumsbetjening, økonomi og personaleadministration udgør størstedelen af arbejdsplanen, men i 2007 vil følgende opgaver specielt blive vægtet:

- Ved en organisationsændring i 2006 blev funktionsområdet - som tidligere kun varetog administrative opgaver - tillagt et nyt stort ansvarsområde, idet alle opgaver vedr. service af gæster og brugere overgik hertil.

Den organisatoriske/personalemæssige opgave med at skabe en velfungerende funktion vil have høj prioritet i 2007. Således vil der gennem en målrettet indsats blive arbejdet med kompetenceudvikling inden for værtsområdet.

- Organisationsændringen betød tillige en omlægning af kontoplanen for Odense Bys Museer. I 2007 vil der blive arbejdet med implementering af den nye kontoplan samt udvikling af nye redskaber til forbrugsstyring.
- Fortsat implementering af Elektronisk Sags- og Dokumenthåndtering (ESDH) samt elektronisk varekøb.

7.2 Teknik

Mål

Teknikfunktionen har som mål at sikre en faglig og økonomisk forsvarlig vedligeholdelse, renovering og brug af Odense Bys Museers bygninger og grønne områder.

Dette sikres ved at gennemføre vedligeholdelses- og renoveringsopgaver på museumsbygningerne i Den Fynske Landsby i samarbejde med egne restaureringsarkitekter og historikere og ved brug af egne håndværkere, så oprindelig byggeskik og gamle håndværkstraditioner i videst mulig omfang holdes i hævd. For øvrige bygninger ved Odense Bys Museer – ved ressourceplanlægning og styring af opgaveudførelse.

Inden for givne økonomiske rammer skal funktionen herudover sørge for at skabe det højest mulige sikringsniveau for samlingerne ved Odense Bys Museer.

Arbejdsområder

Ved en række vedligeholdelsesopgaver arbejder Teknikfunktionen tæt sammen med øvrige afdelinger i By- og Kulturforvaltningen.

Funktionen har ansvaret for

- Byggestyring: Styring af ud- og indvendige byggeopgaver i forbindelse med vedligehold, ny- og ombygning inden for Odense Bys Museer.
- Byggeopgaver: Varetagelse af alle håndværksopgaver ved genrejsning, vedligehold og renovering af museumsbygningerne i Den Fynske Landsby.
- Gartneropgaver: Varetagelse af alle gartneropgaver i Den Fynske Landsby samt styring af opgaver inden for øvrige grønne områder ved Odense Bys Museer.
- Landbrug og dyrehold: Varetagelse af landbruget og dyreholdet i Den Fynske Landsby.
- Sikringsopgaver: Gennem sikringsorganisationen ved Odense Bys Museer skal funktionen ved løbende opfølgning på den elektroniske og mekaniske sikring og ved udarbejdelse af beredsskabsplaner samt uddannelse af personale sikre samlingerne mod brand, tyveri, vand-skader og hærværk.
- Rengøring: Planlægning og styring vedr. eksterne rengøringsfirmaer samt egne rengøringsassistenter.
- Arrangementer på Sceneområdet i Den Fynske Landsby: Styring af arrangementer i forhold til eksterne samarbejdspartnere, herunder udarbejdelse af kontrakter og varetagelse af Odense Bys Museers andel af arrangementsafviklingen.

Herudover varetager Teknikfunktionen en række opgaver vedr. tekniske installationer (el, vand, varme, ventilation, IT og telefoni), bildrift og kontorinventar.

Særlige satsninger 2007

Ved en organisationsændring pr. 1. september 2006 blev byggeopgaverne ved Odense Bys Museer opdelt således, at udvikling og tegningsarbejde vedrørende projekterne henhører under Udvikling.

Gennemførelse af byggeprojekterne – såvel vedligeholdelses- og renoveringsprojekter på museumsbygningerne i Den Fynske Landsby som om- og nybygninger på øvrige huse - henhører under Teknikfunktionen.

Teknikfunktionen får pr. 1. januar 2007 tilknyttet to tekniske medarbejdere, som dels skal udføre opgaver i Teknikfunktionen og dels fungere som fælles tegnestue for Odense Bys Museer. Den organisatoriske og personalemæssige afdækning af arbejdsfeltet for det nye område i Teknik vil vægte højt i 2007.

Den Fynske Landsby

- Opfølgning på verserende forsikringssag hvor fejl i forbindelse med gulvlægning i Besøgscentret medfører omlægning i 2007 – herunder flytning af eksisterende inventar, udstilling m.v.
- Færdiggørelsesopgaver på p-plads og områder ved gammel og ny indgang til landsbyen. Der er ansøgt, men ikke bevilget midler i 2007 til færdiggørelse af p-pladsen, nye adgangsveje m.v. (se ProjektID 1528), men mindre opgaver vedr. skiltning, beplantning, oprensning af grøfter o.a. vil blive udført i det omfang, der kan findes midler hertil inden for eget budget.
- Renovering af Fjeldstedgårdens østlænge.
- Renovering af Hulegården.
- Mindre renoveringsopgaver vedrørende Maderup Vindmølle og Davinde Vandmølle. Der søges i 2007 om fondsmidler til gennemgående renovering af Maderup Vindmølle. Arbejdet iværksættes såfremt der bevilges midler hertil.
- Færdiggørelsesopgaver på magasinbygning ved sceneområdet. Bygningen blev i efteråret 2006 renoveret og diverse indvendige opgaver udføres primo 2007.
- Der skal i 2007 ansættes ny gartner og i den forbindelse udarbejdes haveplaner for de kommende år.
- Inden for landbrugsområdet foretages løbende tilpasning til ændret status fra zoo til besøgslandbrug. Der arbejdes også i 2007 med fastlæggelse af regelsæt for besøgslandbrug.

Møntergården

- Ombygning af tidligere arkæologibibliotek til arbejdspladser samt mindre ændringer i øvrige lokaler til arkæologiske medarbejdere.
- Der arbejdes løbende på at skaffe yderligere lokaler/bygninger i Møntergårds-firkanten (Overgade/Claus Bergsgade). I 2007 vil dette arbejde fortsætte samtidig med at der arbejdes på samlet udviklingsplan for Møntergårds-firkanten (ProjektID 2419). I det omfang, der er ressourcer hertil, vil Teknikfunktionen i 2007 arbejde med ombygning og indretning af nye arbejdslokaler, så sammenflytning af størst muligt antal medarbejdere kan foretages i løbet af året. I forbindelse med indflytning af administrative medarbejdere vil der blive foretaget en renovering af tidligere arkæologilokaler i stueplan (Overgade 48).
- Teknikfunktionen vil i 2007 søge at få gennemført hele eller dele af etape 2 vedr. ombygningsopgaver i Overgade 52. Færdiggørelsesopgaver foretages i det omfang, der bevilges opretnings- eller vedligeholdelsesmidler fra udlejer.

Hollufgård

- Rømning af resterende lokaler i bygning 6,8,9 og 10 samt div. overdragelsesforretninger i forbindelse med eventuelt salg af Hollufgård i 2007.

H. C. Andersens Hus

- Ud over den løbende vedligeholdelse er der ikke planlagt bygningsmæssige opgaver i H.C.Andersens Hus i 2007.
- Der skal i 2007 følges op på fejl i gulvbelægning i forbindelse med ombygningen i 2004.

Fyns Kunstmuseum

- Deltagelse i etapevis renovering af Fyns Kunstmuseum, 2007-10 (ProjektID 2412).
- Bygningsmæssige opgaver som opfølgning på tagudskiftning i 2006.

Carl Nielsen Museet

- Bygningsmæssige opgaver i forbindelse med ændring af indgangsparti og nyindretning af forreste rum i museet (ProjektID 2171).

Carl Nielsens Barndomshjem

- Der er ikke planlagt større byggeopgaver i 2007.

Fjernmagasin

- Ved et eventuelt salg af Hollufgård i 2007 skal der ske tilbygning til nuværende fjernmagasin. Endelig stillingtagen/planlægning når beslutning om Hollufgård træffes.

Funktionen deltager i følgende arrangementer:

Arrangementer i Den Fynske Landsby

- Gammelt håndværk, julearrangement, forårets og efterårets markarbejde, høst, malkning og ølbrygning (ProjektID 2331, 2359, 2380, 2385, 2386, 2390, 2393 og 2432).
- Rockkoncerter og musicals på Amfiscenen (ProjektID 2467, 2468, 2500)

Arrangementer i øvrigt

- De Fynske Museers Julemarked 2007 på Møntergården og Kulturnatsarrangement på Fyns Kunstmuseum (ProjektID2465, 2374)

Sikring

Der vil i 2007 blive arbejdet på at forbedre sikringen i Besøgscentret og i H.C. Andersens Hus ved hjælp af videoovervågning. Herudover søges der etableret brandsikring af sceneområdet i Den Fynske Landsby. Sikringstiltagene gennemføres i det omfang der kan skaffes ressourcer hertil.

Plan for overordnet nøglesystem i Møntergården skal udarbejdes. Udskiftninger i 2007 skal foretages i henhold til denne plan.

De mange skybrud i 2006 har gjort det nødvendigt at se nærmere på beredskabet i forbindelse med vandindtrængning. Da der også inden for brand og tyveri er brug for en ajourføring af beredskabet, vil der i 2007 blive arbejdet med en generel forbedring af beredskabsplanerne ved Odense Bys Museer.

Rengøring

Ejendomsafdelingen varetager alle rengøringsopgaver ved Odense Bys Museer, eksempelvis Den Fynske Landsby, hvor der er egen rengøringsassistent og privat rengøringsfirma ansat.

Egen rengøringsassistent indgår i væsentligt omfang i den bevaringsmæssige opgave med husene i landsbyen.

Der er i 2006 foretaget en analyse af rengøringsområdet med henblik på tilretning i forbindelse med de mange arealudvidelser og ændringer i løbet af de senere år. Det forventes, at tilretningerne vil blive endelig indarbejdet i 2007.

7.3 Bevaring

Mål

Bevaringen har som mål at sikre en forsvarlig bevaring og opbevaring af samlingerne ved Odense Bys Museer. Dette sikres gennem forebyggende bevaringsindsats, konservering og styring af genstandsplacering.

Den forebyggende bevaringsindsats indeholder flere elementer. En af de vigtigste er at sikre bedst mulige opbevaringsmiljøer i udstillinger og på magasiner. For at sikre at genstande ikke lider overlast søges håndtering af genstande i forbindelse med udstillinger, magasinering, ind- og udlån samt rengøring i størst mulig omfang udført af fagligt uddannet personale, ligesom originale papirgenstande digitaliseres for at skåne originalen for unødvendig brug i forbindelse med tekstundersøgelser o.a.

Konservering foretages med basis i den nyeste viden på området og funktionen bidrager selv med forskning og analyser på nationalt og internationalt plan.

Arbejdsområder

- Funktionen har ansvaret for

Konservering: Afrensning, konservering - herunder fotodokumentation og materialebestemmelse – samt pladsregistrering af nyindkommet materiale inden for det grafiske, arkæologiske og kulturhistoriske område ved Odense Bys Museer, Museet for Fotokunst og Danmarks Mediemuseum.

- Bevaring: Forsvarlig bevaring og magasinering af samlinger i udstillinger og på magasiner gennem løbende opfølgning på opbevaringsmiljøet (lys- temperatur- og fugtighedsforhold). Rengøring i og omkring genstande i udstillinger samt håndtering af genstande ved opsætning og nedtagning af udstillinger.
- Udvikling af nye bevarings- og konserveringsmetoder: Undersøgelse, metodeudvikling og forsøg med nye behandlingsmetoder.
- Fællesmagasinet for Odense Bys Museer
- Fysisk varetagelse af ind- og udlånsager
- Udarbejdelse og ajourføring af arbejdspladsbrugsanvisninger ved Odense Bys Museer.

Herudover deltager Bevaringsfunktionen i forbindelse med opsætning/nedtagning af særudstillinger, ved opbygning af permanente udstillinger, vedligeholder udstillinger og museumsbutikker, foretager kontinuerlig tilretning/ opdatering af magasindatabasen og løbende revision af samlingerne og endelig deltager bevaringsfunktionen i en række registreringsprojekter ved Odense Bys Museer.

Særlige satsninger 2007

Konservering

- Fra Kulturministeriets afsatte pulje til konservering af genstande af enestående national betydning (ENB) blev der i 2005 bevilget midler til udvikling af konserveringsmetode til blæksyreætsede H.C.Andersen papirer, i 2006 til iværksættelse af konserveringsprojektet ved brug af den fremfundne metode og i 2007 er der bevilget 750.000 kr. til fortsættelse af projektet.
Der vil i 2007 blive arbejdet intensivt med konservering af flest mulige af de ca. 1600 genstande, som er klassificeret som alvorligt truet af nedbrydning. Det forventes at projektet kan afsluttes i 2008.
- Fra samme ENB-pulje er der i 2007 bevilget 525.000 kr. til konservering af Anne-Marie Carl Nielsen genstande (primært voksfigurer og gips). Konserveringen påbegyndes ultimo 2006 og forventes at være afsluttet med udgangen af 2007.
- Inden for kunstmrådet vil der blive foretaget konservering af udvalgte værker hos Fælleskonserveringen i henhold til Fyns Kunstmuseums andel i ordningen.
- Der vil i 2007 blive udført en række konserveringsopgaver for Museet for Fotokunst og Danmarks Mediemuseum, da der henstår et større efterslæb i forbindelse med de to museers andele i Odense Bys Museers konserveringsordning.

Hvert år konserveres mellem 800-1000 nyfundne og nyerhvervede genstande. Ligeledes håndteres omkring 10.000 genstande årligt i registreringsdatabasen i forbindelse med magasinomplaceringer, nedtagning af udstillinger og nyregistreringer.

Det forventes at 2007 ikke vil adskille sig fra tidligere år på disse områder.

Bevaringstekniske opgaver

- En kommende rømning af det åbne magasin nødvendiggør en gennemtænkt og velstruktureret nedpakning af de mange arkæologiske genstande i magasinet.
Til bedømmelse af ressourceforbrug og fastlæggelse af arbejds gange (udarbejdelse af manual for registrering/digitalisering/nedpakning), iværksættes primo 2007 et pilotprojekt af ca. 1 måneds varighed. Der vil herefter blive taget stilling til iværksættelse af det endelige projekt (ProjektID 1941).
- Fortsættelse af fugtmåling i H.C. Andersens Hus med henblik på etablering af klimakontrolforanstaltninger i huset.
- I Den Fynske Landsby fortsætter arbejdet med klimastyring og tilsyn med genstandene i henhold til bevaringsplanen for landsbyen.

Funktionen deltager ved op- og nedtagning af følgende udstillinger i 2007:

- | | |
|---------------------------------------|----------------|
| • Naturfortrolighed – Dankvart Deryer | ProjektID 1386 |
| • Ung kunst på 2. | ProjektID 2494 |
| • Nyoph. egen samling: | ProjektID 2376 |
| • Nyoph. egen samling: | ProjektID 2377 |
| • Ingvar Cronhammer 60 år | ProjektID 2218 |

7.4 IT

Mål

Målet for IT-funktionen er at skabe grundlag for et meget højt informationsteknologisk niveau ved Odense Bys Museer. Dette gælder såvel for medarbejderes varetagelse af arbejdsopgaver på alle planer som formidlingen på udstillingssteder og internettet.

Arbejdsområder

- IT-strategier og planer: Udformning af Odense Bys Museers informationsteknologiske strategier og planer, herunder netudvikling.
- Databaser: Udvikling, implementering og vedligehold af registreringsdatabaser til fagenhederne samt databaser til intranettet (diverse administrative hjælpeværktøjer).
- Web-site: Deltagelse i webredaktionen ved Odense Bys Museer med særligt ansvar for den tekniske side af sitet.
- IT- og AV i udstillinger: Udvikling, implementering og vedligehold af databaser på informationsstandere og vedligehold af IT-/AV-udstyr i udstillingerne.
- Specialudstyr: Anskaffelse, installation og registrering af specialudstyr.
- IT-administration: Ansøgning om tilladelser, brugeroprettelser/-nedlæggelser samt varetagelse af sikkerhedsarbejdet i forbindelse med IT.

Stabsfunktionen er Odense Bys Museers bindeled i forhold til Odense Kommunes overordnede regler og procedurer på IT-området, herunder ODK-Net, og funktionen medvirker i alle Odense Bys Museers projekter med elementer af IT-udvikling.

Særlige satsninger i 2007

- Historisk Atlas over Fyn, fase 2. ProjektID 2433
- Virtuelt Museum, undervisningsprojekt for skoler
- Større omlægning af database til registrering og digitalisering af Arkæologiske genstande (nedpakning Hollufgård)
- Udvikling af database til medlemsadministration af Fynske Minder
- Omlægning og udflytning af OBM-systemer til browserbaseret brugerflade baseret på ASP.Net teknologi ProjektID 2448
- Udvikling af database til H.C.Andersen illustrationer ProjektID 2091
- Udvikling af database til registrering af afbillede personer og lokationer på H. C. Andersens skræmbræt ProjektID 2093
- Udvikling af database til Mit Livs Eventyr (transkriptioner) ProjektID 2096
- Tilpasning af diverse IT-systemer til ny organisation

8 Oversight for 2007

8.1 Aktiviteter

Projekttype: Udviklingsarbejde

Indsamlingsstrategier indenfor Historisk tids områder

ProjektID: 1295 Startdato: 01-01-2006 Slutdato: 31-12-2008 Startår: 2006

Formulering af forsknings- og indsamlingspolitik: Hvad skal vi kunne belyse med vore samlinger, hvad har vi i dag, hvorledes ligger vægten, er den passende. Hvilke erhverv og virksomheder skal være repræsenteret på museet?

Levende Historie, udvikling af

ProjektID: 2127 Startdato: 01-01-2006 Slutdato: 31-12-2009 Startår: 2006

Den Fynske Landsby i bevægelse.

I forbindelse med HCA-året blev det besluttet at omdefinere Den Fynske Landsbys selvforståelse fra 'En landsby fra o. 1850' til 'En landsby fra HCA's tid' (læs 'En landsby fra 1800-tallet'). Bygningerne i Den Fynske Landsby viser landsbyers fremtræden på HCA's tid. Denne tematiske forandring åbner mange nye muligheder på indholds- og formidlingssiden. Muligheder, som vi i de kommende år vil forfølge. F.eks. og væsentligst - skabelsen af en forståelse af det foranderlige 1800-tal som forløber for nutiden frem for som en rest af 'oldtiden'. Vi vil med rette kunne beskæftige os med både landboliv, dyrkning og bindingsværk på den ene side og postvæsen, veje, jernbaner, kommunikation, uddannelse, politik og kultur m.m. på den anden.

Udbygning af bygningshistorisk indsats

ProjektID: 2179 Startdato: 01-01-2006 Slutdato: 31-12-2007 Startår: 2006

I et tæt samarbejde med Kulturarvsstyrelsen er det planen at udbygge OBM's indsats på det bygningskulturelle område, såvel i forbindelse med fredede bygninger og bevaringsværdige bygninger som bygninger generelt. Dette vil ske på en række felter, herunder bygningsdatabaser, registreringer, tilsyn og vejledning. Arbejdsfeltet vil blive fastlagt efter nærmere forhandlinger med Kulturarvsstyrelsen. I 2007 skal indsatsen suppleres med en målrettet formidlingsindsats.

Den Fynske Landsbys bygningsmiljøer

ProjektID: 2191 Startdato: 01-10-2006 Slutdato: 31-12-2007 Startår: 2006

I 2004 besluttedes det at formidle Den Fynske Landsby under et bredere tidsmæssigt koncept end tidligere, hvor der sattes fokus på tiden omkring 1850. Under overskriften 'En landsby fra H.C. Andersens tid' er det målet at lade Den Fynske Landsby formidlingsmæssigt afspejle tiden fra de store landboreformer omkr. år 1800 og frem til århundredets afslutning. Dette betyder, at hvert bygningsanlæg skal gennemgås med henblik på at fastlægge den særlige tidsperiode, som det kan/skal afspejle. I løbet af 2006-2007 skal denne oversigt udarbejdes med henblik på i de følgende år at udføre konkrete forandringer i disponering af indretning, genstande, omgivelser m.m. Den samlede

oversigt og det samlede forslag til kronologisk indplacering skal vedtages, før der iværksættes konkrete ændringer.

Samlet udviklingsplan for Møntergårds-firkanten

ProjektID: 2419 Startdato: 01-01-2007 Slutdato: 31-12-2008 Startår: 2007

I de kommende år er det målet at udbygge og indrette 'Møntergårds-firkanten' til Odense Bys Museers hovedmuseum. Gennem nybygninger, omrokeringer og overtagelse af naboejendomme skal dette spændende bygningsmiljø gøres til et attraktivt museum, hvor man i huse og gårdrum kan vandre gennem Fyns og Odenses historie fra de ældste arkæologiske perioder og frem til nutiden. Udviklingen af Møntergårds-firkanten skal ske som led i en samlet kvarterplan for området omkring Sortebrødre Torv omfattende bl.a. Koncerhuset, det nye musik- og teaterhus, det nye musikkonservatorium, Carl Nielsen Museet, H. C. Andersens Hus m.m. Det samlede kvarter incl. Overgade og Nedergade vil fremstå som de attraktive historiske bydel og med 'museumsøen' med de tre museer placeret inden for meget kort afstand. Området er Odenses mest markante turistområde og udviklingen af det nye musik- og teaterhus m.m. - Carl Nielsen Centret - vil udbygge denne status, herunder med en øget møde- og konferenceaktivitet i centret.

Arbejdet indledes med en samlet kvarterplan. Herefter udarbejdes der en dispositionsplan for Møntergårdsfirkanten omfattende såvel nuværende bygninger som nybyggeri. Endelig gennemføres en egentlig projektering af ny- og ombygninger samt af udstillinger, publikumsarealer m.m. Odense Byråd har med vedtagelse af budget 2007 iværksat arbejdet og bevilget midler til projekteringen i 2007.

Nyere historie, arkæologi og forvaltning

ProjektID: 2445 Startdato: 01-08-2006 Slutdato: 30-04-2007 Startår: 2006

Mange kræfter anvendes i kulturarvsforvaltningen. Svarer udbyttet til indsatsen? Vi har naturligvis overvejet vor indsats, men til trods herfor er det rimeligt at forsøge at optimere arbejder med henblik på et bedre output for samfundet. Der er plads til forbedring. Spørgsmålet er om vi skal koncentrere os mere om særlige anlægstyper, særlige områder, historiske helheder, kronologiske lag eller hvad? It-kraften er øget i de senere år. Det må kunne nyttiggøres til sikring og tilgængeliggørelse af oplysninger. Fagligheden er også ændret. Der er kommet flere medarbejdere - dermed mulighed for mere dybde i arbejdet. Til de nye forudsætninger hører at Historisk tid nu beskæftiger en række medarbejdere som fagligt har eller har haft berøring med arkæologi. Kan og bør man ikke lægge lidt mere vægt på nyere tids middelalder- og nyere tids arkæologi i det åbne land? På industriel arkæologi?

Thriges Kraftværk - industrihistorisk formidling

ProjektID: 2492 Startdato: 01-06-2006 Slutdato: 31-12-2007 Startår: 2006

Med henblik på at bevare og formidle et stykke væsentlig industrihistorie i Odense er det målet gennem en partnerskabsaftale mellem Ejendomsselskabet Olav de Linde, Thomas B. Thriges Fond og Odense Bys Museer at etablere et samarbejde som sikrer restaurering af Thriges gamle kraftcentral såvel ud- som indvendigt, brug af bygningen i formidling af industrihistorien - herunder specielt Thomas B. Thrige og Odense -, og anvendelse af dele bygningen som et aktivt element i det moderne Thrige-kompleks.

Projekttype: Forskning

Møllegårdsmarken og Gudme - "the roman connection" - Jernalderens grave og gravpladser i Gudme/Lundeborg-området

ProjektID: 933 Startdato: 01-01-2007 Slutdato: 01-05-2009 Startår: 2007

Det primære formål med forskningsprojekt er - med udgangspunkt i det primære arkæologiske kil-demateriale med romersk proveniens fra Gudme-bopladsen (overordnet anskuet) samt relevante litterære og publicerede kilder – at fremlægge en beskrivelse af jernaldersamfundet i Gudme i peri-oden sen førromersk jernalder til germansk jernalder tråde op til vikingetid/tidlig middelalder. Herudover inddrages de øvrige romerske importfund på Fyn. Formålet er at få skabt et samlet over-blik over det romerske importmateriale på Fyn, hvorefter der med udgangspunkt heri fremlægges tolkninger på den effekt som "the Roman connection" kan have haft på samfundsudviklingen først og fremmest på Fyn, men også i det øvrige Sydsandinavien. Slutproduktet er en monografi - om muligt på engelsk - på ca. 200 sider.

Studier i Odense - Svendborg motorvejens etablering og konsekvenser

ProjektID: 1600 Startdato: 01-01-2003 Slutdato: 01-07-2009 Startår: 2003

At dokumentere motorvejens genese, gennemførelse og konsekvenser. Hvornår opstod ideen, hvem fik den? Hvorledes blev den gennemført. Hvem påvirkede den hvordan og hvornår. Det er ønsket at skrive en bog med følgende hovedafsnit:

Historisk rids af forbindelsen mellem Odense og Svendborg (Historie)

Fra ide til motorvej (Politik)

Traceet, geologi og kulturlandskab (Landskabshistorie)

Naturen og konsekvenserne for den (Biologi)

Arkæologien

Konsekvenser for landskab og bygninger (Kulturarvsforvaltning)

Mennesker langs vejen. Den der flyttede og dem som blev. (Etnologi)

Der er tale om et samarbejdsprojekt mellem Odense Bys Museer og Svendborg Museum.

Historisk atlas over Fyn - fase 1 (etablering)

ProjektID: 1707 Startdato: 01-10-2004 Slutdato: 01-04-2007 Startår: 2004

Forsknings- og undersøgelsesprojekt ved Odense Bys Museer 2005-2007 med det mål at beskrive og kortlægge den bosættelsesmæssige, demografiske og erhvervmæssige udvikling på Fyn fra old-tiden til i dag. Projektet skal i vid udstrækning basere sig på kortlægning af oversigtsdata, statistik m.m. Som inspiration står værket 'The Historical Atlas of New York City'. Resultaterne skal frem-lægges i en webudgave: Historisk Atlas Fyn, i en atlas-publikation og i permanente udstillinger i Den Fynske Landsby og på Møntergården.

Publicering af Brudager-gravpladsen

ProjektID: 2073 Startdato: 01-06-2006 Slutdato: 30-06-2007 Startår: 2006

Der søges om midler til bearbejdning og publikation i monografisk form af 168 grave fra den total-

udgravede romertidsgravplads Brudager Mark, som er undersøgt i forbindelse med Gudme-projektet. Monografi på ca. 250 sider i serien Fynske Jernaldergrave in quarto med katalog, tekst, plancher og genstandsillustrationer i ét bind. Illustrationerne vil overvejende være tegninger og s/h fotos, suppleret af farvefotos af f.eks. perler, landskaber, udgravningssituationer m.v. Som afslutning på projektet påtænkes afholdt et seminar på Odense Bys Museer.

LIVSKRAFT - Krop og vitalitet, 2007-08

ProjektID: 2112 Startdato: 01-01-2007 Slutdato: 31-12-2007 Startår: 2007

Vitalisme kan som overordnet begreb sætte fokus på en lang række kunstnere fra begyndelsen af 1900-tallet. Vitalismen blev en moderne livsform, som prægede adskillige kunstneres liv og virke og satte konkrete spor i de enkelte værker. Her kan blandt andet nævnes kunstnere som malerne J.F. Willumsen, Oluf Hartmann, J.A. Jerichau, Niels Larsen Stevns og William Scharff, billedhuggerne Gerhard Henning, Kai Nielsen, Rudolph Tegner, Einar Utzon-Franck og Anne Marie Carl-Nielsen - kunstnere som hver især er væsentlige for den permanente samling på Fyns Kunstmuseum. Se ID 1553: Publikation og 1070: Udstilling.

Demografisk udvikling på Fyn fra 1800-tallet til i dag

ProjektID: 2158 Startdato: 01-01-2006 Slutdato: 31-12-2007 Startår: 2006

Projektets formål er at skabe et samlet overblik over den demografiske udvikling på Fyn fra starten af 1800-årene og frem til i dag. Undersøgelsen skal gennem kort, diagrammer og tekst belyse og analysere hovedtræk i udviklingen, herunder sætte fokus på demografiens betydning for samfundsudviklingen og kulturgeografien på Fyn. Der vil blive lagt vægt på at perspektivere den nutidige befolkningssituation såvel historisk som i forhold til fremtiden.

Resultaterne skal indgå i Historisk Atlas Fyn - såvel webprojektet som bogprojektet - samt i den historiske udstilling om Odense/Fyn. Demografiske data af statistisk karakter vil blive hovedkilden. Det er målet at kortlægge de primære karakteristika som befolkningstal, alders- og kønssammensætning, fertilitet, erhvervsforhold, uddannelse og flyttemønstre (ekstern og intern migration). Statistiske analyser og digitale kortlægninger af udviklingen vil blive de væsentligste arbejdsmetoder.

Anne Marie Carl-Nielsen - biografi/monografi

ProjektID: 2193 Startdato: 01-01-2007 Slutdato: 31-12-2008 Startår: 2007

Anne Marie Carl-Nielsen har i mange år stået i skyggen af sin mand, den bømte komponist, måske mere i eftertiden end i hendes samtid - en skæbne hun deler med mange kvindelige kunstnere i den danske kulturhistorie. Med biografien om Anne Marie Carl-Nielsen belyses denne højt begavede kvindelige kunstners usædvanlige og interessante liv og værk, hvordan hun på trods skabte sig en karriere som kvindelig kunstner, hvordan hun værnede om sin personlige og professionelle integritet som kunstner, kvinde og moder, samt hvilke konsekvenser og omkostninger det havde for kunstnerfamilien i en oprørstid, hvor kravet om borgerrettigheder voksede støt.

Danmarks Industrielle Miljøer

ProjektID: 2235 Startdato: 01-01-2006 Slutdato: 31-12-2007 Startår: 2006

Baseret på omfattende erfaringer fra Odense Bys Museers mangeårige arbejde med kulturmiljø i

almindelighed og den industrielle kulturarv i særdeleshed, skabes og publiceres en oversigt over Danmarks Industrielle Miljøer. Hensigten er flersidig, idet undersøgelsen på den ene side skal læne sig op ad den lokale og regionale erfaring, og på den anden side skal være med til at perspektivere netop de lokale og regionale forhold. Der er tale om et projekt der inddrager både basisforskning, reflekteret dataindsamling og anvendt forskning. Det er det første forsøg på en samlet præsentation af området, dets problemstillinger og konkrete fysiske levn for et bredere publikum.

Fynske gårde

ProjektID: 2239 Startdato: 01-07-2006 Slutdato: 30-06-2008 Startår: 2006

I 1980'erne gennemførte Odense Bys Museer en større undersøgelse og kortlægning af de fynske gårdbygninger fra midten af 1800-tallet og frem til i dag. Cirka 1000 gårde fordelt over det fynske område indgik i undersøgelsen, som omfattede såvel arkivstudier som studier i felten. Materialet fra undersøgelsen udgør en væsentlig del i Odense Bys Museers bygningsarkiv og der ligger et gennemarbejdet statistisk materiale i elektronisk form. Foreløbige resultater fra projektet er fremlagt i flere artikler og i en rapport om landbrugets bygninger 1850-1940 udgivet af Skov- og Naturstyrelsen i 1996. Det meget omfattende datamateriale og den gennemførte bearbejdning af kildemateriale og feltstudier giver muligheder for en langt mere indgående viden om udviklingen i de fynske gårdes byggeskik på overgangen mellem de gamle bindingsværksgårde og de grundmurede bygninger. Udviklingen i landbrugsproduktionen i sidste halvdel af 1800-tallet og første halvdel af 1900-tallet kom til at præge landskabsbilledet på Fyn meget markant. Overalt kunne ses de nye, store bygningsanlæg, der skulle tilgodese den moderne landbrugsdrift og den teknologiske udvikling. Siden er strukturen i landbruget blevet markant ændret og dermed er mange bygningsanlæg uden reel funktion. I disse år forsvinder en stor del heraf. Odense Bys Museer vil med den genoptagne undersøgelse af de fynske gårdbygninger for det første udnytte og publicere resultaterne fra projektet 'Fynske gårde 1850-1925' og for det andet undersøge, hvorledes udviklingen er forløbet siden. Særligt vil der blive sat fokus på, hvorledes det fynske landskab ændres i takt med, at flere og flere af de gamle gårdbygninger forsvinder. Et væsentligt element i undersøgelsen bliver at følge feltregistreringer fra 1980'erne op og se, hvad der er sket i løbet af de sidste 20 år.

Magnetisk kortlægning af kogegruberækker fra yngre bronzealder, Ahornvænget, Sønderød

ProjektID: 2344 Startdato: 01-05-2006 Slutdato: 01-06-2007 Startår: 2006

Ved Ahornvænget, Sønderød blev der i efteråret 2005 frilagt en formation af parallelle rækker af kogegruber og grøfter med koge grubefyld. Ved supplerende afsøgning med magnetometer kunne rækkerne følges over ca. 150 meter, visende et buet forløb med retning mod en naturlig højdning i landskabet. Projektet sigter mod at foretage en totalartering af rækkerne, der tolkes som en form for landskabsafgrænsning, - formentlig af sakral karakter.

Forskning i maleren Agnes Slott-Møllers kunst, 2007-08

ProjektID: 2364 Startdato: 01-01-2007 Slutdato: 28-02-2008 Startår: 2007

Agnes Slott-Møller var en markant kvinde, og som sådan spillede hun en vigtig rolle på 1890'ernes kulturradikale kunstscene. Sammen med sin mand, maleren Harald Slott-Møller var hun aktivt involveret i den symbolistiske bevægelse, der prægede epokens kunst. Hendes monumentale historiemalerier og poetiske folkevisebilleder blev i begyndelsen rost af både kritikere og kollegaer, men

er siden forsvundet fra både offentlighedens og kunsthistoriens interesse. På trods af Agnes Slott-Møllers betydning for den danske kunsthistorie er hun indtil nu aldrig blevet behandlet uafhængig af sin mand. Hun fungerede imidlertid som en selvstændig kunstner med egne ønsker for sit virke, herunder med en klart afgrænset motivkreds. Hovedparten af hendes værker er i privat eje. På de danske museer findes kun få af hendes arbejder. Af samme grund er der ikke forsket meget i værket. Det sigter Øregård Museum, Vejen Kunstmuseum, Skovgaard Museet og Odense Bys Museer nu at råde bod på. Se ID 1349: Publikation og ID 1326: Udstilling.

Værftsindustri i Odense

ProjektID: 2441 Startdato: 01-01-2007 Slutdato: 31-12-2008 Startår: 2007

Odense Bys Museer ønsker at gennemføre en undersøgelse af værftsindustrien i Odense med udgangspunkt i Odense Staalskibsværft. 1900-tallets værfter var og er nogle af de største virksomheder i regionen ikke mindst målt i medarbejderantal. Med udgangspunkt heri har de præget økonomien, livet og landskabet i deres næromgivelser i forbløffende grad, ikke mindst for såvidt angår medarbejdernes boligforhold. Der er skabt deciderede værftsarbejder-landskaber. Museet opfatter det som en vigtig opgave at medvirke til - gerne i samarbejde med andre museer og institutioner - at skabe overblik over og dokumentation for værfternes udvikling i lyset af deres store betydning for regionen.

Ph. D. -projekt, Historisk tid

ProjektID: 2443 Startdato: 01-01-2007 Slutdato: 31-12-2010 Startår: 2007

Danske industrihavne 1840-1970

ProjektID: 2487 Startdato: 01-01-2006 Slutdato: 31-12-2007 Startår: 2006

Havnene var oprindelig et af de vigtigste elementer i industrisamfundets infrastruktur. I dag er de under hastig forvandling over hele landet. De oprindelige funktioner forsvinder og bygninger genanvendes eller erstattes af nybyggeri. Hvis havnene eller dele af dem skal bevares som interessante kulturmiljøer, må omdannelsen ske i et samspil mellem bevaring og udvikling. Formålet med Kulturarvsstyrelsens undersøgelse er derfor at levere den kulturhistoriske viden om, hvorfor havnene ser ud, som de gør. Denne viden kan støtte kommunerne i deres forsøg på at udvikle og udbygge havneområderne, uden at de mister væsentlige historiske og miljømæssige værdier. Undersøgelsen skal skabe et overblik over havnene og deres udvikling i industrisamfundets kerneperiode 1840-1970. Den skal desuden danne grundlag for udpegning af de havne, der har det bedste bevaringspotentiale.

Odense Bys Museer vandt udførelsen af den store opgave, som over de næste 1½ år vil bestå i følgende:

- at etablere en oversigt over litteratur og kildemateriale om 75 danske industrihavne
- at beskrive havnenes generelle udvikling
- at fortage en overordnet registrering af bygninger og miljøer i 40 udvalgte havne
- at udvælge 5 særligt egnede havne eller havneområder i samarbejde med Kulturarvsstyrelsen
- at registrere disse 5 havne på et detaljeret niveau, dvs. beskrive alle bygninger, kajanlæg, jernbanespor, kraner mv. og vurdere deres bevaringsværdi
- at bearbejde undersøgelsen og sammenskrive denne til en publikation.

I slutningen af 2007 udgiver Kulturarvsstyrelsen temagennemgangen af de danske industrihavne.

Det bliver en bog, som henvender sig til alle med interesse for historie, arkitektur, skibsfart eller byplanlægning.

Videnskabelig bearbejdning af knoglemateriale fra jernalderbopladsen Seden

ProjektID: 2493 Startdato: 01-01-2007 Slutdato: 31-12-2007 Startår: 2007

Videnskabelig bearbejdning af det zoologiske materiale fra jernalderbopladsen Seden Syd, en specialiseret værksteds-, fiske- og handelsplads fra 4.-5. årh efter Kr. f. i Odenses nordøstlige udkant.

Projekttype: Publikation

Haveguide for Den Fynske Landsby

ProjektID: 840 Startdato: 01-04-2006 Slutdato: 01-04-2007 Startår: 2006

Genudgivelse af Havebog for Den Fynske Landsby. Ved tilrettelæggelse af en eventuel genudgivelse tilføres en uddybende beskrivelse af landsbyhavernes historie ligesom der suppleres med nyoptagelser af alle nævnte planter, buske og træer samt en kort beskrivelse af de enkelte havers historiske kontekst. Materialet tilrettelægges desuden i en digital version med henblik på visning på såvel skærme i Besøgscentret som på Odense Bys Museers hjemmeside.

Fynske Slagmarker

ProjektID: 1318 Startdato: 01-01-2007 Slutdato: 31-12-2007 Startår: 2007

Bogen skal belyse de fynske slagmarker gennem tiderne, fra jernalderens Viemose over svenskekriegen til de slesvigske krige, besættelsen og senest rockerkrigen. Bogen disponeres med en introdel efterfulgt af en række opslag hvor historiske slag/kamphandlinger på fynsk jord præsenteres.

Katalog til udstilling med Agnes Slott-Møller, 2009

ProjektID: 1349 Startdato: 01-10-2006 Slutdato: 31-03-2009 Startår: 2006

Arbejdstitel: "Agnes Slott-Møller (ASM) - kunsten og det nationale o.1900. Med afsæt i den kontroversielle kvindelige kunstners nationalpatriotiske livsprojekt udarbejdes en antologi til belysning af datidens nationalt orienterede tendenser i kunst- og kulturdebatten". Antologi som ledsagende publikation til udstilling med værker af Agnes Slott-Møller. Se ID1326. Publikation om Agnes Slott-Møller med artikler og redaktion af Iben Overgaard, Skovgaard Museet samt artikler af Odense Bys Museer, Vejlen Kunstmuseum samt fem eksterne forskere. Se ID 2364: Forskning og ID 1326: Udstilling.

Den Fynske Landsby satsning: (Publikation) Fynske Fortællinger: De fynske landsbyer på H. C. Andersens tid.

ProjektID: 1482 Startdato: 01-08-2006 Slutdato: 01-04-2007 Startår: 2006

De fynske landsbyer på H.C. Andersens tid. Fynske Fortællinger. Udkommer 1. april 2007
De fynske landsbyer på H.C. Andersens tid var i virkeligheden ikke landsbyer. Landsbyerne blev nemlig nedlagt i 1700-tallet i forbindelse med landboreformerne. Fællesskabet i landsbyerne blev ophævet og hver bonde fik sin egen jord. Tilbage stod en række landbrugsejendomme med fælles beliggenhed men uden samarbejde. - Landbebyggelser! Vi kender jo disse landbebyggelser som 'landsbyer', og deres historie i 1800-tallet er spændende og vigtig for nutiden. Det er historien om landbrugsreformer, politiske reformer, klassedeling, teknisk udvikling, øget lærdom, forandret landskab og meget mere. Mange institutioner og instanser som vi kender i dag - skoler, biblioteker, kommuner med flere - fik kræfter i 1800-tallet, ligesom industrien og mange behagelige opfindelser - telefon, maskiner, jernbane m.m. 1800-tallets udvikling og fornyelse er altså meget væsentlig at have for øje når vi skal forstå nutiden.

Livskraft - Krop og vitalitet i dansk kunst omkring år 1900, publikation, 2007-08

ProjektID: 1553 Startdato: 01-01-2007 Slutdato: 01-05-2008 Startår: 2007

Vitalisme kan som overordnet begreb sætte fokus på en lang række kunstnere fra begyndelsen af 1900-tallet. Vitalismen blev en moderne livsform, som prægede adskillige kunstners liv og virke og satte konkrete spor i de enkelte værker. Her kan blandt andet nævnes kunstnere som malerne J.F. Willumsen, Oluf Hartmann, J.A. Jerichau, Niels Larsen Stevns og William Scharff, billedhuggerne Gerhard Henning, Kai Nielsen, Rudolph Tegner, Einar Utzon-Franck og Anne Marie Carl-Nielsen - kunstnere som hver især er væsentlige for den permanente samling på Fyns Kunstmuseum.

Billedhuggeren Anne Marie Carl-Nielsen, en registrant, 2007

ProjektID: 2188 Startdato: 01-04-2007 Slutdato: 31-12-2007 Startår: 2007

Udgivelse af en registrant over billedhuggeren Anne Marie Carl-Nielsens (1863-1945) værk (ca. 750 skulpturer og ca. 700 tegninger) med en rigt illustreret kunsthistorisk tekst og tilsvarende biografi samt bibliografi og udstillingsliste. Afsæt for udgivelsen er 1½ års registrerings- og forskningsarbejde.

Våben mellem grave. Fynske våbendeponeringer fra romersk jernalder

ProjektID: 2313 Startdato: 01-01-2006 Slutdato: 31-12-2007 Startår: 2006

Publikation i artikelfund af en række våbendeponeringer på fynske romertidsgravpladser, undersøgt i 1800-1900-tallet. Artiklen kommer til at indgå i en monografi, der udsendes efter seminar til ære for Svend Erik Albrethsen, Kulturarvsstyrelsen. Publikationen påregnes publiceret i 2007.

Et kornlager fra jernalderens Hjulby (arbejdstitel)

ProjektID: 2333 Startdato: 01-03-2006 Slutdato: 01-03-2007 Startår: 2006

Arkæologiske undersøgelser ved Hjulby-lokaliteten, Nyborgs forgænger med stormandsmiljø fra sen jernalder til tidlig middelalder, frembragte bl.a. en grube med et usædvanligt stort indhold af forkullet korn. Fundet er et regulært kornkammer. Paralleller kendes kun fra et par jernalderlokaliteter i Midtjylland og fundet har således et betydeligt videnskabeligt potentiale. Makrofossilerne analyseres og beskrives på Moesgård Museums naturvidenskabelige afdeling, mens den arkæologiske kontekst behandles af Mads Runge, Odense Bys Museer. Projektet skal munde ud i en videnskabelig artikel, publiceret i f.eks. KUMML og kan have en mere populær udløber i f.eks. Fynske Minder.

Historisk Atlas Fyn

ProjektID: 2340 Startdato: 01-06-2006 Slutdato: 31-12-2007 Startår: 2006

Projekt historisk Atlas Fyn er som forsknings- og undersøgelsesprojekt samt it-formidlingsprojekt ved Odense Bys Museer beskrevet under ID nr. 1707 og 2169. Projektets mål at beskrive og kortlægge den bosættelsesmæssige, demografiske og erhvervmæssige udvikling på Fyn fra oldtiden til i dag. Projektet skal i vid udstrækning basere sig på kortlægning af oversigtsdata, statistik m.m. Resultaterne skal fremlægges i såvel udstillinger som digital formidling på eget site. Som supplement hertil udgives en atlaspublikation, bl.a. inspireret af værket 'The Historical Atlas of New York City'

Fynske Minder 2007

ProjektID: 2348 Startdato: 01-04-2006 Slutdato: 01-04-2007 Startår: 2006

Fynske Minder er årbog for Odense Bys Museer og deler navn med museets klub. Som årbog for museet indeholder Fynske Minder en række artikler med emner fra museets mangeartede virksomhed. Alle artikler tager udgangspunkt i museets samlinger og arbejdsområder og beretter om de seneste forskningsresultater, fremlagt i et let og flydende sprog. Fynske Minder indeholder desuden en årsberetning, som i glimt resumerer årets gang i museet.

Anderseniana 2007

ProjektID: 2349 Startdato: 01-01-2007 Slutdato: 30-11-2007 Startår: 2007

Andersenianas formål er at sikre og fremme Odense Bys Museers rolle som udgangspunkt for formidling af H.C. Andersen-forskningen nationalt og internationalt. Målgruppen består af såvel professionelle og amatører som institutioner, biblioteker, foreninger og andre i ind- og udland med særlig interesse for H.C. Andersens liv og værk.

Årsplan 2008

ProjektID: 2350 Startdato: 01-01-2007 Slutdato: 30-11-2007 Startår: 2007

Årsplan 2008 udkommer i december 2007 og indeholder en nærmere beskrivelse af Odense Bys Museers mål og arbejdsplan for 2008 samt en perspektivdel for årene 2009-2011.

Årsberetning 2006

ProjektID: 2351 Startdato: 01-01-2007 Slutdato: 01-04-2007 Startår: 2007

Årsberetning 2006 udgives i april 2007. Indholdet relaterer til de i Årsplan 2006 fremsatte arbejdsopgaver på såvel det overordnede plan som inden for de enkelte arbejdsområder. Der udgives to årsberetninger, dels en trykt udgave (tekniskudgave) med nøgletal for besøgende, foredrag, udgivelser, artikler, udstillinger, arrangementer o.s.v. og dels en "highlights" udgave med glimt fra året aktiviteter og større tiltag. Den tekniske årsberetning udgives medio marts og den anden årsberetning indgår i Fynske Minder med udgivelse omkring 1. april.

Folder om Fyns Kunstmuseum, 2007 - og ny gadestanderplakat

ProjektID: 2372 Startdato: 01-04-2007 Slutdato: 31-12-2007 Startår: 2007

Udgivelse af ny folder - i to udgaver på hhv. på dansk og engelsk - om Fyns Kunstmuseum, idet den nuværende er så godt som udgået. Folderen vil redegøre for nyophængningen på museet i 2007. Ny gadestanderplakat til Fyns Kunstmuseum.

Fynske Minder 2008

ProjektID: 2416 Startdato: 01-06-2007 Slutdato: 01-04-2008 Startår: 2007

Fynske Minder er årbog for Odense Bys Museer og deler navn med museets klub. Som årbog for museet indeholder Fynske Minder en række artikler med emner fra museets mangeartede virksomhed. Alle artikler tager udgangspunkt i museets samlinger og arbejdsområder og beretter om de seneste forskningsresultater, fremlagt i et let og flydende sprog. Fynske Minder indeholder desuden

en årsberetning, som i glimt resumerer årets gang i museet.

Fyn fra istid til renæssance

ProjektID: 2417 Startdato: 01-01-2007 Slutdato: 31-12-2008 Startår: 2007

Projektet gennemføres over en periode på 2 år, og det udføres af de fastansatte inspektører i Arkæologifunktionen. Der er tale om bøger i serien Fynske Fortællinger - eller i hvert fald i format og omfang som denne serie - der udgives i den rækkefølge, de bliver færdige. Projektperioden er kalenderårene 2007-8. Bøgerne er emnemæssigt opdelt i perioder, men det traditionelle koncept fraviges ved, at emnerne/perioderne liggés på tværs af de traditionelle periodeskel.

Brudager-gravpladsen - monografi

ProjektID: 2434 Startdato: 01-01-2007 Slutdato: 31-12-2007 Startår: 2007

Jf. id. 2073 for en egentlig præsentation af publikationsprojektet.

Etablering af Odense Bys Museers Forlag

ProjektID: 2436 Startdato: 01-08-2006 Slutdato: 31-12-2007 Startår: 2006

Som konsekvens af Odense Bys Museers udgivelsesvirksomhed etableres eget forlag. I 2006/2007 tilrettelægges dette arbejde med formulering af strategier for distribution, markedsføring, e-handel etc. Udgivelse af årbogen Fynske Minder samt administration klubmedlemskaber indgår i forlagsvirksomheden.

Danmarks industrielle miljøer

ProjektID: 2483 Startdato: 01-01-2007 Slutdato: 31-12-2007 Startår: 2007

Danmarks industrielle miljøer indeholder elementer af anvendt forskning, basisforskning og formidling. Projektet realiseres som en alment tilgængelig bog med en løbende, illustreret brødtekst, der præsenterer en kompakt gennemgang af den danske industrialisering med vægt på industriens påvirkning af det fysiske landskab og vore byer. Dernæst rummer bogen en guide med korte tekster, der beskriver ca. 250 udvalgte industrielle miljøer eller bygninger over hele Danmark. I projektet indgår derfor omfattende berejsning af landet samt medvirken af fotograf. Efter møde med GAD-redaktør Henrik Sebro i juli 2006 arbejdes nu med at formulere en kontrakt med forlaget og at skitsere et præcist koncept for bogen.

Projekttype: Udstilling

Livskraft - Krop og vitalitet i kunsten omkring år 1900, 2008

ProjektID: 1070 Startdato: 01-01-2007 Slutdato: 31-12-2009 Startår: 2007

Vitalisme kan som overordnet begreb sætte fokus på en lang række kunstnere fra begyndelsen af 1900-tallet. Vitalismen blev en moderne livsform, som prægede adskillige kunstneres liv og virke og satte konkrete spor i de enkelte værker. Her kan blandt andet nævnes kunstnere som malerne J.F. Willumsen, Oluf Hartmann, J.A. Jerichau, Niels Larsen Stevns og William Scharff, billedhuggerne Gerhard Henning, Kai Nielsen, Rudolph Tegner, Einar Utzon-Franck og Anne Marie Carl-Nielsen - kunstnere som hver især er væsentlige for den permanente samling på Fyns Kunstmuseum.

Agnes Slott-Møller (1862-1937). Kunsten og det nationale. En kontroversiel kunstners nationalpatriotiske livsprojekt, 2009

ProjektID: 1326 Startdato: 01-10-2006 Slutdato: 31-05-2008 Startår: 2006

Agnes Slott-Møller (1862-1937) var en markant kvinde, og som sådan spillede hun en vigtig rolle på 1890'ernes kulturradikale kunstscene. Sammen med sin mand, maleren Harald Slott-Møller var hun aktivt involveret i den symbolistiske bevægelse, der prægede epokens kunst. Hendes monumentale historiemalerier og poetiske folkevisebilleder blev i begyndelsen rost af både kritikere og kollegaer, men er siden forsvundet fra både offentlighedens og kunsthistoriens interesse. Fire kunstmuseer vil sammen vise den første separate udstillingen med værker af Agnes Slott-Møller. Udstillingen bliver til i samarbejde mellem fire museer:

01.10.08 - 15.01.09: Skovgaard Museum

07.02. -15.05.09: Fyns Kunstmuseum

07.06. - 15.09.09: Vejen Kunstmuseum

07.10.09 - 15.01.10: Øregaard Museum.

Se ID 1349: Publikation og ID 2364: Forskning.

Odenses historie - Middelalder og renæssance

ProjektID: 1501 Startdato: 01-06-2006 Slutdato: 30-06-2008 Startår: 2006

Med udgangspunkt i udarbejdet forslag til udstillingskoncept for Møntergården i de kommende år etableres første del omfattende middelalderen og renæssancen. Færdigt udstillingsoplæg gennemføres i løbet af 2007 med henblik på realisering primo 2008 under forudsætning af fornøden bevilling.

Billedkunstneren Ingvar Cronhammar 60 år, 2007

ProjektID: 2218 Startdato: 01-12-2007 Slutdato: 14-01-2008 Startår: 2007

Billedkunstneren Ingvar Cronhammar fylder 60 år den 17. december 2007, hvilket markeres af otte kunstmuseer i fællesskab, idet hvert museum udstiller egne Cronhammar-værker. For Fyns Kunstmuseums vedkommende udstilles kunstnerens monumentale værk, "Stage" i skulptursalen og hans fire tryk samt 'svineblære' i læsesalen, mens hans "Parkbænk II" og fire "Teksttavler" forbliver på 1. sals reposen. De øvrige involverede museer er: Statens Museum for Kunst, Aros, Horsens Kunstmuseum, Herning Kunstmuseum, Nordjyllands Kunstmuseum, Sønderjyllands Kunstmuseum og Køge Skitsesamling. I forbindelse med festligholdes af en af landets største billedkunstneres runde fødselsdag udgiver Statens Museum for Kunst en bog om kunstneren, hvori Carsten Thau

skriver et samlende essay og hver af de implicerede museer bidrager med en artikel om egne Cronhamar-værker.

Klæder og kunst (arbejdstitel), 2007

ProjektID: 2376 Startdato: 01-06-2007 Slutdato: 04-11-2007 Startår: 2007

I forbindelse med nyopstillingen af Fyns Kunstmuseums samlinger belyses et delaspekt i form af en særudstilling, hvor klædedragter og den historiske udvikling her præsenteres sammen med relevante malerier og skulpturer fra 1700-tallet og fremefter, alle fra egen samling. Udstillingen tilsættes indlånt materiale i form af snitmønstre, stoffer og dragter. Mag. art. Kjerstin Vedel, der har arbejdet med "Jakkesættets opståen og udvikling" inddrages som konsulent i projektet.

Nyophængning på Fyns Kunstmuseum: "Myter, magt og modus" (arbejdstitel)

ProjektID: 2377 Startdato: 01-01-2007 Slutdato: 30-11-2007 Startår: 2007

Tematisk ophængning af egen samling.

Kunstnere til alle tider har ladet sig inspirere af såvel den fjerne som nære fortids kunstværker. Vi vil prøve at synliggøre dette i en række punktnedslag inden for udvalgte temaer, hvor vi trækker på egen samling af kunstværker tilbage fra den græsk-romerske antik (i form af gipsafstøbninger) frem til i dag. Vi vil sætte fokus på nogle af livets store spørgsmål, herunder kærlighed og lidenskab samt kamp og død, ligesom vi vil se på livsvilkår i forskellige sammenhænge så som magtens mænd og kvinder, børn og familieliv; også forståelsen af vore nære omgivelser vil blive berørt, herunder landskaber og byprospekter, blomstermaleri samt skov- og jagtmotiver. Endvidere vil vi i hovedtræk gennemgå museets historie, museumsbygningens arkitektur og dens mange dekorative og fortællende elementer.

Det er hensigten at hvert tema blive præsenteret gennem en kort introducerende tekst, som også lægges på hjemmesiden møntet på bl.a. undervisningsformål.

"Mareridt: Svend Wiig Hansen og Palle Nielsen (arbejdstitel)

ProjektID: 2379 Startdato: 02-02-2007 Slutdato: 06-05-2007 Startår: 2007

Præsentation af to store eksistentialistiske billedkunstneres værker - maleren, grafiker og billedhuggeren Svend Wiig Hansen og grafiker Palle Nielsen - med fokus på deres koldkrigstids-skildringer af menneskehedens ondskab og destruktive kræfter, begreber, der desværre stadig synes at være aktuelle.

Nye udstillinger og formidling i Carl Nielsen Museet

ProjektID: 2418 Startdato: 01-01-2007 Slutdato: 31-12-2009 Startår: 2007

Som led i Carl Nielsen-satsningen, som indledtes i 2006, er det målet i perioden 2007-2009 at foretage en gennemgribende fornyelse af udstillinger og formidling i Carl Nielsen Museet. Arbejdet indledes allerede i 2006-2007 med indretning af nyt indgangsparti, museumsbutik, café m.m. Herefter er det planen gennem nyeste teknikker at indrette en unik formidling af såvel Carl Nielsen som hustruen Anne Marie Carl-Nielsen. De to kunstneres liv og kreative værker i lyd og form giver sammen med den kulturhistoriske ramme på overgangen til moderne tid nogle fantastiske muligheder for at skabe et museum af særklasse. Museets samspil med det eksisterende koncerthus, det kommende musik- og teaterhus samt et nybygget musikkonservatorium - 'Carl Nielsen Centret' -

skal understreges i såvel indretning, formidlingsteknik, form og aktiviteter.

Sortebrødre Kloster - byen under byen

ProjektID: 2462 Startdato: 01-06-2006 Slutdato: 01-04-2007 Startår: 2006

Odense bys historiske rødder ligger bogstaveligt talt under vores fødder og fortæller historien om en by der blev anlagt i vikingetid og voksede sig stor i middelalderen - en handels- og kongeby med byporte, teglbyggede huse, gader og torve, kirker og klostre. Rundt om i bymidten har Odense Bys Museers arkæologer udgravet og kortlagt dele af den tidlige bebyggelse. Ved de fleste undersøgelser fjernes de gamle bygningsrester, men ind i mellem får blotlagte gader og bygningsfundamenter lov til at blive liggende urørt under det moderne Odenses fortove og pladser. Et meget fint eksempel på en sådan delvist bevaret middelalderlig bygning finder man på Sortebrødre Torv, hvor flere meget velbevarede rester af det oprindelige Sortebrødre Kloster ligger gemt én meter under det nuværende torv og ud i de små sidegader. Formålet med projekt Sortebrødre Kloster er at skabe en række "vinduer til historien" i form af konkrete glasdækkede vandrette kikhuller hvor dele af klostrets bygningsrester eksponeres.

Vandrestilling Industri kultur 07

ProjektID: 2532 Startdato: 01-01-2007 Slutdato: 31-12-2007 Startår: 2007

Vandrestillingen Industri kultur 07 består af 14 plancher redigeret og delvis udarbejdet af Henrik Harnow for Odense Bys Museer samt en række andre museer. Udstillingen viser i en kombination af billede og korte, kompakte tekster hovedtræk af den danske industrialisering. Odense indgår som én planche. Udstillingen kan lejes (pt. booket for foråret) i færdig form med Kvornings Bugsystem eller købes og printes af institutionen selv. Udstillingen kan suppleres med yderligere tekster, plancher mv. efter samme skabelon efter aftale med Kvorning og for egenbetaling. Udstillingen vil kunne suppleres med genstande, f.eks. Symbolske genstande for den odenseanske industrialisering eller den fynske ditto, eks. Thrige-motor, Allerup-plov, Rasmussen kakkellovn osv.

Ung kunst på 2.

ProjektID: 2494 Startdato: 01-01-2007 Slutdato: 31-12-2007 Startår: 2007

I efteråret 2006 - vinteren 2007 er der på Fyns Kunstmuseums 2. sals rebase foreløbig planlagt tre udstillinger med værker af studerende ved Det Fynske Kunstakademi. Det er hensigten at fortsætte samarbejdet de to kunstinstitutioner imellem i det kommende år, således at der vises to udstillinger pr. semester.

26.10. - 19.11.2006: Allan Nicolaisen og Brian Ravnholdt Jepsen

23.11. 2006 - 07.01.2007: Tanja Kjærgaard Jensen

25.01. - 18.02.2007: NN

Udstilling af Fynsk Væverkreds

ProjektID: 2542 Startdato: 16-03-2007 Slutdato: 01-04-2007 Startår: 2007

Fra den 16. marts til den 1. april 2007 viser Fyns Vævekreds egne værker på Møntergården. Der er gratis adgang til udstillingen der kan ses i Østerbys Gård. Medlemmer fra Fyns Vævekreds vil være

til stede under hele udstillingen og fortælle om motiver og teknikker.

Projekttype: International aktivitet

Waterfront

ProjektID: 1675 Startdato: 01-04-2004 Slutdato: 31-03-2007 Startår: 2004

Odense Bys Museer bidrager til EU-projektet Waterfront, der gennemføres i regi af Park- og Vejafdelingen, med udgivelse af bogen Odense Havn v/ Henrik Harnow, samt en engelsksproget publikation om samme. Herudover deltagelse i diverse arbejdsgrupper samt styregruppe.

Internationale fora, medlemskaber

ProjektID: 2489 Startdato: 01-09-2006 Slutdato: 01-06-2007 Startår: 2006

Formålet er at skabe oversigt over Odense Bys Museers aktuelle medlemskaber i diverse nationale og internationale fora samt undersøge øvrige relevante fora. Eksisterende samarbejder skal udvikles og kvalificeres i forhold til Odense Bys Museers satsområder og samlinger.

Projekttype: Arrangement

H.C. Andersens fødselsdag, fejring i museet

ProjektID: 2089 Startdato: 02-04-2007 Slutdato: 02-04-2010 Startår: 2007

Fri entre til museet i anledning af H.C. Andersens fødselsdag. Traditionen tro fejres H.C. Andersens fødselsdag med et beskedent arrangement i museet, hvor der er uddelingen af legat til en flittig skoledreng (H.C. Andersens Hjælp), fællessang til levende musik, oplæsning af et mindre H.C. Andersen værk af en kendt kunstner. Et hidtil fast indslag, nemlig Andersen Annual Art udgår fra og med 2006.

Carl Niensens fødselsdag

ProjektID: 2192 Startdato: 01-01-2007 Slutdato: 09-06-2007 Startår: 2007

Markering af komponisten Carl Niensens fødselsdag den 9. juni.

Gammelt håndværk i Den Fynske Landsby

ProjektID: 2331 Startdato: 01-01-2007 Slutdato: 31-12-2007 Startår: 2007

At genoplive interessen for de for Landsbyen relevante håndværk og arbejdsmetoder. En dag hvor flere forskellige håndværk præsenteres på én gang.

Historiens Dag

ProjektID: 2352 Startdato: 01-01-2007 Slutdato: 31-12-2007 Startår: 2007

Historiens Dag er en årligt tilbagevendende begivenhed, som er indstiftet af kulturminister Brian Mikkelsen. Den finder i år sted søndag den 3. juni 2007, og emnet er børn i industrihistorien. Grundtanken er at museer, institutioner, skoler m.v. på denne dag formidler vores kulturarv på udvalgte lokaliteter i byerne og i det åbne land.

Målgruppen er børn i alderen 6 - 12 år og deres voksne, der således forventes at benytte dagen til at opsøge informationer og oplevelser. Kulturarvsstyrelsen (KUAS) er ansvarlig for projektet og har ansat en projektkoordinator til at varetage den overordnede koordinering og markedsføring.

Er det noget værd?

ProjektID: 2356 Startdato: 01-01-2007 Slutdato: 01-05-2007 Startår: 2007

Vurderingsdag arrangeres i samarbejde med Bruun Rasmussen Kunstauktioner på baggrund af aktuelle udstillinger og ophængninger. Afvikles i løbet af foråret 2007.

Jul

ProjektID: 2359 Startdato: 01-01-2007 Slutdato: 31-12-2007 Startår: 2007

Jul i Den Fynske Landsby.

Skumringsture - stemningstur med smag

ProjektID: 2360 Startdato: 28-01-2007 Slutdato: 28-12-2007 Startår: 2007

Kom og oplev Den Fynske Landsby i vinterdragten. Vi går en tur blandt gårde og huse og ser hvor-

dan landsbyen tager sig ud, når vinden suser om hjørnerne, og de flotte bondehaver står uden planter. Den kolde vandretur sluttet af med varme smagsprøver på madmors kogekunst i Skamby-Torupgården.

Fortællefestival/fortælledag

ProjektID: 2362 Startdato: 01-01-2007 Slutdato: 31-12-2007 Startår: 2007

Den Fynske Landsby byder for 3. år, sammen med Odense Fortællekreds, velkommen til en dejlig dag med masser af gode historier. Tag madkurven med og bliv opfyldt af en verden af folkeeventyr, fynske fortællinger, sagn og myter, i de mest idylliske omgivelser. Der vil dog stadig være en særlig plads til H.C. Andersen og hans fantastiske fortælleunivers. Også i år er der et børnehjørne, med fortællinger specielt for de mindste. Link: www.odensefortaellekreds.dk

Kunstrunden, 2007

ProjektID: 2373 Startdato: 01-01-2007 Slutdato: 31-12-2007 Startår: 2007

Kunstrunden arrangeres i samarbejde med kunstinstitutionerne på Brandts. Institutionerne arrangerer på skift omvisninger i særudstillinger eller i den permanente samling som et særligt tilbud til publikum. Kunstrunden finder sted uden for feriemånederne juni, juli, august samt december. Funktionen kunsthistorie, Odense Bys Museer forestår 4-6 Kunstrunder årligt.

Kulturnatten på Fyns Kunstmuseum 2007

ProjektID: 2374 Startdato: 01-04-2007 Slutdato: 30-09-2007 Startår: 2007

Markering af Kulturnatten 2007 på Fyns Kunstmuseum i samarbejde med Gæsteatelier Hollufgård m.fl. Det er hensigten, at de til Kulturnatten skabte værker vises i den efterfølgende uge, dvs. til og med søndag den 16.09.07.

Efterårsferie i Den Fynske Landsby

ProjektID: 2380 Startdato: 14-10-2007 Slutdato: 21-10-2007 Startår: 2007

Det er efterhånden blevet en god tradition for børn og deres bedsteforældre at komme i Den Fynske Landsby i efterårsferien. Sammen kan man lave en masse spændende aktiviteter, der har rod i 1800 tallet. Prøv at lave din egen roelygte, et kartoffelmonster, en kage i den store bageovn, et stearinlys lære at kniple og meget mere.

Påsketraditioner i Den Fynske Landsby

ProjektID: 2381 Startdato: 05-04-2007 Slutdato: 09-04-2007 Startår: 2007

I Den Fynske Landsby fejrer vi påsken og forårets kommen ved at vise nogle af de traditioner der knyttede sig til påskedagene på landet på H.C. Andersens tid. Maden havde stor betydning i påsken. Alle dage havde deres bestemte ret tilknyttet, som et eksempel var man sikker på at holde feberen fra døren resten af året, når man skærtorsdag havde spist ni-kålssuppe. I Præstegårdens køkken bliver eksempler på påskeretter tilberedt og serveret som smagsprøver for museets gæster. Ægget havde sin egen vigtige betydning. Flot farvede og dekorerede blev de givet til gårdens folk, som en del af deres løn. For husmoderen var det en æressag, at kunne lave de flotteste æg. Hun farvede dem med løgskaller, porrer, vintergækker og erantis. Mens de stadig var lune blev de gnedet med lidt

spæk, så de strålede. I Skamby-Torupgårdens køkken viser husmoderen sine flotte æg frem. For børn er der en masse gamle påskelege med instruktør og musik og i påkestuen er der mulighed for at male deres eget flotte trææg eller lave andet gammeldags forårspynt. Lørdag 7. april 2007 er der ingen aktiviteter

Skumringstur. Industri i landbruget 1. Markredskaberne

ProjektID: 2538 Startdato: 14-06-2007 Slutdato: 14-06-2007 Startår: 2007

1800-tallet begyndte industriudviklingen i Danmark. Fra 1836 blev de første jernstøberier etableret på Fyn, og frem til 1850'erne kom de til alle købstæder. Jernstøberier kombineret med 'industrispionage' i ind- og udland revolutionerede landbrugets redskabsinventar og skabte forudsætningerne for det vi i dag kender som 'maskinparken'. 2007 er 'Industriens År' i Danmark. Derfor vil vi over en del af sommerens skumringsture fokusere på det nye samspil mellem industri og landbrug, by og land samt ind- og udland. Samtidig vil vi se på konkrete redskaber og maskiner og prøve at skabe overblik over udviklingen 'Fra landhåndværk til maskinindustri' i Den Fynske Region. Denne gang handler det om markredskaberne.

Mødested: Den Fynske Landsby, Besøgscenteret

Tidspunkt: torsdag 14. juni 2007 kl. 19.30 – 21.00

Turleder: Overinspektør Anders Myrtue

Skumringstur. Industri i landbruget 2. Gårdens maskinpark

ProjektID: 2539 Startdato: 05-09-2007 Slutdato: 05-09-2007 Startår: 2007

I 1800-tallet begyndte industriudviklingen i Danmark. Fra 1836 blev de første jernstøberier etableret på Fyn, og frem til 1850-erne kom de til alle købstæder. Jernstøberier kombineret med 'industrispionage' i ind- og udland revolutionerede landbrugets redskabsinventar og skabte forudsætningerne for det vi i dag kender som 'maskinparken'. 2007 er 'Industriens År' i Danmark. Derfor vil vi over en del af sommerens skumringsture fokusere på det nye samspil mellem industri og landbrug, by og land samt ind- og udland. Samtidig vil vi se på konkrete redskaber og maskiner og prøve at skabe overblik over udviklingen 'Fra landhåndværk til maskinindustri i Den Fynske Region. Denne gang handler det om gårdens maskiner.

Mødested: Den Fynske Landsby, Besøgscenteret

Tidspunkt: onsdag 5. september kl. 18.30 – 20.00

Turleder: Overinspektør Anders Myrtue

Skumringstur. Industri i landbruget 3. Stuehusets indretning

ProjektID: 2540 Startdato: 13-09-2007 Slutdato: 13-09-2007 Startår: 2007

I 1800-tallet begyndte industriudviklingen i Danmark. Fra 1836 blev de første jernstøberier etableret på Fyn, og frem til 1850-erne kom de til alle købstæder. Jernstøberier og andre fabrikker kombineret med 'industrispionage' i ind- og udland revolutionerede landbrugets redskabsinventar og skabte forudsætningerne for det landbrug vi kender i dag.

2007 er 'Industriens År' i Danmark. Derfor vil vi på en del af sommerens skumringsture fokusere på det nye samspil mellem industri og landbrug, by og land samt ind- og udland. Samtidig vil vi se på konkrete udviklinger i Den Fynske Region. Etableringer af jernbaner og dampskibsforbindelser

skabte forudsætning for nye markeder og virksomheder. Denne gang handler det om industrialiseringens betydning for ændringer i stuehusenes indretning.

Mødested: Den Fynske Landsby, Besøgscenteret

Tidspunkt: torsdag 13. september kl. 18.30 – 20.00

Turleder: Overinspektør Anders Myrtue

Levende Historie - Sommer

ProjektID: 2382 Startdato: 01-01-2007 Slutdato: 31-12-2007 Startår: 2007

Som besøgende i den Fynske Landsby, oplever du en fantastisk atmosfære af landlig idyl, og vil gennem alle sanser få en vigtig periode af Danmarks historie ind under huden. Klædt i dragter fra 1800-tallet giver folkene fra Levende Historie liv og leben i Skamby-Torupgården. Gennem de daglige gøremål og sysler opleves livet som i 1800-tallets landbosamfund. Lyden fra armbolten i smedjen byder dig velkommen når du træder ind i Den Fynske Landsby. Du kan møde husbond og hans heste i marken, lillepigen når hun henter vand og vogter gæs. Madmor står i køkkenet og byder måske på en bid nybagt brød hvis hun da ikke er i gang med at vaske tøj eller spinde. Der er pause hver dag kl. 13.30 - 14.00

Levende Historie - Forår

ProjektID: 2383 Startdato: 01-01-2007 Slutdato: 31-12-2007 Startår: 2007

På mange dage, hele sæsonen igennem, vil man i Den Fynske Landsby kunne møde folk fra Levende Historie, der viser, hvordan livet på landet i 1800 tallet udfoldede sig. I køkkenet kan man få en snak om råvarer og tilberedning af gamle egnsretter fra Fyn, ofte ledsaget af en smagsprøve. I Væverhuset bliver der vævet klæde til dragter

Levende Historie - Efterår

ProjektID: 2384 Startdato: 01-01-2007 Slutdato: 31-12-2007 Startår: 2007

På mange dage, hele sæsonen igennem, vil man i Den Fynske Landsby kunne møde folk fra Levende Historie, der viser, hvordan livet på landet i 1800 tallet udfoldede sig. I køkkenet kan man få en snak om råvarer og tilberedning af gamle egnsretter fra Fyn, ofte ledsaget af en smagsprøve.

Forårets markarbejde

ProjektID: 2385 Startdato: 01-01-2007 Slutdato: 31-12-2007 Startår: 2007

Den Fynske Landsby vil vise, hvordan man med heste og redskaber gjorde jorden klar.

Efterårets markarbejde

ProjektID: 2386 Startdato: 01-01-2007 Slutdato: 31-12-2007 Startår: 2007

Den Fynske Landsby vil vise, hvordan efterårets markarbejde finder sted.

Den Fynske Landsbys Smede

ProjektID: 2387 Startdato: 01-01-2007 Slutdato: 31-12-2007 Startår: 2007

Det larmer og gnistrer, når Landsbyens smede laver hestesko, maner og beslag. På udvalgte dage

kan du høre og se, hvordan det gik til, før i tiden.

Den Fynske Landsbys Kniplepiger

ProjektID: 2388 Startdato: 01-01-2007 Slutdato: 31-12-2007 Startår: 2007

Hestevognskørsel

ProjektID: 2389 Startdato: 01-01-2007 Slutdato: 31-12-2007 Startår: 2007

At komme rundt i Landsbyen med udklædte kuske og få udpeget stederne, hvor aktiviteterne er. Eller bare nyde den smukke udsigt.

Malkning

ProjektID: 2390 Startdato: 01-01-2007 Slutdato: 31-12-2007 Startår: 2007

Når sommertæsonen begynder kan man på Skamby Torup gården, kan opleve hvordan koen bliver malket - fra før malkemaskinens tid.

Høstfest

ProjektID: 2391 Startdato: 01-01-2007 Slutdato: 31-12-2007 Startår: 2007

Høstdag i Den Fynske Landsby

ProjektID: 2393 Startdato: 12-08-2007 Slutdato: 12-08-2007 Startår: 2007

Den Fynske Landsby slår dørene op for en festlig dag, når årets afgrøder vises frem, og præsenteres på flotteste vis. De gamle melodier og danse kan nydes når folkedanserne spiller op til dans og lege-stue og i køknerne kan man smage på fynske egnsretter og hjemmebrygget øl. I marken kan man opleve det flotte syn af piger og karle der høster kornet, river det sammen og binder det op.

Skræksscenerier. Seminar arrangeret i samarbejde med Folkeuniversitetet i

ProjektID: 2395 Startdato: 02-02-2007 Slutdato: 06-05-2007 Startår: 2007

I forbindelse med ophængningen af værker af Svend Wiig Hansen og Palle Nielsen, arrangeres der et seminar.

Klæder og kunst. Seminar arrangeret i samarbejde med Folkeuniversitetet i

ProjektID: 2396 Startdato: 01-09-2007 Slutdato: 01-11-2007 Startår: 2007

I forbindelse med at Fyns Kunstmuseum integrerer kunst og klædedragter i særudstillingen, "Kunst og klæder" på Fyns Kunstmuseum, afholdes der foredrag på Folkeuniversitetet i Odense.

Blomsten i kunsten - workshop for blomsterentusiaster 2007

ProjektID: 2397 Startdato: 18-08-2007 Slutdato: 19-08-2007 Startår: 2007

Blomsten i kunsten - Workshop for blomsterentusiaster. I forbindelse med sensommerens blom-

sterfestival i Odense arrangerer Fyns Kunstmuseum to en-dags workshops for voksne i august 2007, hvor vi med udgangspunkt i værker fra museets faste samling, vil lade os inspirere til at male og tegne blomster selv. Vi indleder dagens workshop med en kunsthistorisk introduktion til motivet med udgangspunkt i de udstillede værker, hvorefter vi selv med blyant, pensel og akvarelfarver, oliekridt og pastelfarver vil kaste os ud i den svære kunst at tegne og male blomster. Hvis vejret er godt, drager vi ud i solskinet med en picnickurv under armen - forbi Blomsterfestivalen på Flakhaven og ned i Eventyrhaven med Klosterhaven og evt. Lotzes Have for at finde vores motiver. Men er vi ikke så heldige med vejret, vil vi i stedet tegne efter friske blomster arrangeret i vaser og kurve på museet. Kursets varighed ca. 5 timer. Pris 100 kr. incl. kaffe/the og chokolade. Max. 15 deltagere.

Tidsmaskinen - Croquis i vinterferien

ProjektID: 2403 Startdato: 22-02-2007 Slutdato: 22-02-2007 Startår: 2007

Lær at tegne mennesker - croquis for børn i vinterferien på Fyns Kunstmuseum.

Croquis betyder at tegne efter levende model. Det har alle store kunstnere øvet sig i. Vi vil forsøge at gøre dem kunsten efter. Først henter vi inspiration og aflurer teknikker i museets faste samling. Derefter skal du selv tegne efter levende (påklædt) model.

Fra 10 år. Kl. 11-13. Varighed 2 timer. Maksimalt 12 deltagere.

Tegnekursus for voksne (efterår 2007)

ProjektID: 2405 Startdato: 01-09-2007 Slutdato: 31-12-2007 Startår: 2007

Klæder, krop og kunst - (foreløbig titel) I forbindelse med efterårets udstilling om jakkesættets historie, der præsenterer dragter i sammenhæng med malerier fra forskellige historiske perioder, arrangerer Fyns Kunstmuseum et tegnekursus for voksne, bestående af kunsthistorisk oplæg og praktiske øvelser i tegning efter de udstillede klædedragter og malerier.

Figurstudier. Tegne- og akvarelkursus for voksne

ProjektID: 2408 Startdato: 24-04-2007 Slutdato: 29-05-2007 Startår: 2007

Figurstudier. Tegne- og akvarelkursus for voksne april- maj 2007 På kurset tegner og maler vi efter malerier og levende model, der iklædes forskelligt kostume og opfører forskellige roller for os. Som almuefolk i bondeklæder, Knud den Hellige, guldalderens borgerskab, osv. De forskellige karakterer er naturligvis inspireret af den faste samling på Fyns Kunstmuseum. Kl. 12.30 -15.30 på tirsdage

Meteorologi i ord, toner og billeder

ProjektID: 2423 Startdato: 01-01-2007 Slutdato: 31-12-2007 Startår: 2007

Koncertforedraget om vejret. Vi finder ofte vejret beskrevet i digternes univers eksempelvis hos Blicher, Aakjær og Ingemann. Mange komponister skildrer bl.a. i instrumentalnumrel repertoire som f.eks. "Tågen letter" og "De 4 årstider". Med udgangspunkt i Fyns Kunstmuseums malerier afholder meteorolog Jesper Theilgaard foredrag mellem de musikalske indslag og værkerne beskrives som historiske elementer i meteorologiens historie - herunder naturligvis relevante mundheld.

Skumringstur: Gårdejer og daglejer i Den Fynske Landsby. Kom på besøg hos landsbyens rige og fattige.

ProjektID: 2428 Startdato: 29-05-2007 Slutdato: 29-05-2007 Startår: 2007

I den Fynske Landsby findes alle landsbysamfundets sociale lag repræsenteret. Her bor både den velhavende præst i Tommerup præstegård, familien i det lille bolsted fra Melby og de fattige landarbejdere, der på deres gamle dage har fået en lejlighed i godsejerens hospital. På denne aftens skumringstur skal vi besøge både gårdejeren, husmanden og daglejeren og se hvordan deres forskellige livsvilkår afspejler sig i boligens udseende og indretning. Museumsinspektør Lise Gerda Knudsen er turleder.

Skumringstur: Den Fynske Landsbys bygninger

ProjektID: 2430 Startdato: 10-05-2007 Slutdato: 10-05-2007 Startår: 2007

De vigtigste museumsgenstande i Den Fynske Landsby er de 26 bygningskomplekser, som udgøres af huse og gårde, der oprindeligt har stået i landsbyer rundt om i den fynske region. Det er disse 'genstande', der fortæller historien om fortidens fynske landbosamfund. I aften vil vi se på Landsbyens bygninger med både restaureringsarkitektens og historikerens øjne. Vi skal høre om den gamle byggeskik, og se hvordan man i de forskellige gårde og huse kan finde vidnesbyrd om traditioner, behov og teknisk kunnen i fortiden. Museumsinspektør, arkitekt Susanne Mikkelsen og museumsinspektør, historiker Lise Gerda Knudsen er guider.

Skumringstur: Gårdejer og daglejer i Den Fynske Landsby. Kom på besøg hos landsbyens rige og fattige.

ProjektID: 2431 Startdato: 09-08-2007 Slutdato: 09-08-2007 Startår: 2007

I den Fynske Landsby findes alle landsbysamfundets sociale lag repræsenteret. Her bor både den velhavende præst i Tommerup præstegård, familien i det lille bolsted fra Melby og de fattige landarbejdere, der på deres gamle dage har fået en lejlighed i godsejerens hospital. På denne aftens skumringstur skal vi besøge både gårdejeren, husmanden og daglejeren og se hvordan deres forskellige livsvilkår afspejler sig i boligens udseende og indretning. Museumsinspektør Lise Gerda Knudsen er turleder.

Ølbrygning

ProjektID: 2432 Startdato: 01-01-2007 Slutdato: 31-12-2007 Startår: 2007

4 gange vil der i løbet af sæsonen blive brygget øl i Den Fynske Landsby.

Nøgnestudier. Tegne- og modellerkursus for voksne

ProjektID: 2439 Startdato: 06-02-2007 Slutdato: 14-03-2007 Startår: 2007

Nøgnestudier. Tegne- og modellerkursus for voksne. I relation til forårets udstilling om Svend Wiig Hansen og Palle Nielsen, som begge har kroppen som et gennemgående tema, arrangeres et tegne- og modellerkursus, der har til formål at træne deltagerne i den klassiske disciplin: Nøgnestudiet. Kurset veksler mellem croquistegning og modellering. Modellerne er unge, gamle, kvinder og mænd.

Blomsterfestival

ProjektID: 2451 Startdato: 18-08-2007 Slutdato: 19-08-2007 Startår: 2007

Lørdag den 18. august vil folk fra Den Fynske Landsby være at finde på Flakhaven. Her vil de sælge snapseurter til 'Landsbydrammen', fortælle om landsbyens gamle blomster og vise, hvordan man binder blomsterkranse. Søndag den 19. august er der Blomsterfestival i Den Fynske Landsby. I dag kan du binde din egen blomsterkrans, du kan komme med på snapsevadring i Landsbyens mange haver - og få smagsprøver. Der vil være vandringer i bondehaverne og besøg i gårdene, hvor der fortælles om potteplanter fra oldemors tid.

Diverse arrangementer

ProjektID: 2455 Startdato: 01-01-2007 Slutdato: 31-12-2007 Startår: 2007

Mindre arrangementer af forskellig karakter i Den Fynske Landsby.

Kunsthåndværkermarked 2007

ProjektID: 2464 Startdato: 04-08-2007 Slutdato: 05-08-2007 Startår: 2007

Kunsthåndværkere fra hele landet mødes traditionen tro ved det udendørs kunsthåndværkermarked i Møntergårdens smukke rammer. Kom og se boderne med alt fra keramik til tekstilkunst og gør et godt køb.

De Fynske Museers Julemarked 2007

ProjektID: 2465 Startdato: 01-12-2007 Slutdato: 09-12-2007 Startår: 2007

Traditionen tro afholdes julemarked i Møntergårdens smukke rammer. Kom og køb en utraditionel julegave - eller et juletræ. Nyd stemningen på den overdækkede gårdsplads og bliv klar til en hyggelig jul.

Ældre jernalders grave (seminar)

Ældre jernalders grave - nye fund - og gamle fund i nyt lys.

ProjektID: 2466 Startdato: 01-01-2007 Slutdato: 30-06-2008 Startår: 2007

Afholdelse af seminar på Odense Bys Museer om ældre jernalders grave og gravpladser i forlængelse af Brudager-publikationsprojekt (id 2073). På seminaret fremlægges resultaterne fra undersøgelsen af Brudager-gravpladsen. Der inviteres indlægsholdere fra Fyn og øvrige Danmark med henblik på fremlæggelse af nyere analyser af nyfundne såvel som ældre fund af jernaldergrave. Detaljeret program udarbejdes i 2007. Seminaret påtænkes afviklet i foråret 2008.

H.C. Andersen Festspillene - Store Claus og Lille Claus

ProjektID: 2467 Startdato: 25-07-2007 Slutdato: 19-08-2007 Startår: 2007

Årets forestilling er Store Claus og Lille Claus.

Rockkoncert i Den Fynske Landsby

ProjektID: 2468 Startdato: 07-06-2007 Slutdato: 09-06-2007 Startår: 2007
Under planlægning

Rockkoncert i Den Fynske Landsby

ProjektID: 2469 Startdato: 23-08-2007 Slutdato: 25-08-2007 Startår: 2007
Under planlægning

Carl Niensens fødselsdag

ProjektID: 2472 Startdato: 01-03-2007 Slutdato: 09-06-2007 Startår: 2007

Komponisten Carl Niensens 142-års fødselsdag fejres i haven bag Carl Niensens Barndomshjem, Nørre Lyndelse. Der vil være festtaler, fællessange og andre musikalske indslag på programmet. Kom og vær med til at gøre dagen festlig!

Aktiviteter i Carl Nielsen Museet

ProjektID: 2473 Startdato: 01-01-2007 Slutdato: 31-12-2007 Startår: 2007

Tre-fire gange om året indbyder Carl Nielsen Museet til temaaftner, hvor museets besøgende får lejlighed til at komme bag om Carl Niensens liv og musikalske værk såvel som andre relaterede emner. Indholdet af disse aftner vil dels være foredrag - med mulighed for debat - dels fællessang og koncertoptræden.

Tidsmaskinen: Med saks, papir og lim i H.C. Andersens Barndomshjem

ProjektID: 2484 Startdato: 02-12-2007 Slutdato: 02-12-2007 Startår: 2007

Tilbring en dejlig eftermiddag i H.C. Andersens barndomshjem med saks, papir og lim. Museet byder sine yngste gæster velkommen, men naturligvis må forældrene gerne komme med, hvis de kan opføre sig ordenligt! Vi skal prøve at lave klip og figurer som H.C. Andersen gjorde det, da han var barn, og samtidig skal vi høre nogle sjove og også nogle uhyggelige spøgelseshistorier fra det gamle Odense.

Tidsmaskinen: Karaoke-Carl

ProjektID: 2485 Startdato: 01-01-2007 Slutdato: 31-12-2007 Startår: 2007

"Karaoke-Carl". Kom og lær de gode melodier, som Carl Nielsen har skrevet. Carl Nielsen Museet byder sine små gæster og deres forældre velkommen til en festlig dag i musikkens tegn. Vi skal både synge og høre om et udvalg af de kønne sange.

Matiné

ProjektID: 2495 Startdato: 24-09-2006 Slutdato: 29-04-2007 Startår: 2006

Odense Symfoniorkester indbyder til søndagsmatiné i Carl Nielsen Museet. Medvirkende ved koncerterne er medlemmer af orkestret og gæster. Der er gratis adgang.

Kulturnat - byvandring i Albanikvarteret

ProjektID: 2498 Startdato: 07-09-2007 Sluttdato: 07-09-2007 Startår: 2007

Byvandring i Albanikvarteret. Odense Bys Museer inviterer på en vandring igennem Odenses Albanikvarter. Kom og se bygningerne og hør historien om, hvordan en del af Odense forvandlede fra markjorder til industri i perioden fra 1850-1900. Tidspunkt: kl. 19.00 og kl. 20.15

Varighed: ca. 45 minutter. Mødested: på Frederiksbroen. Turleder: museumsinspektør Lise Gerda Knudsen.

Odense Musical Teater - Grease

ProjektID: 2500 Startdato: 16-06-2007 Sluttdato: 26-06-2007 Startår: 2007

Præsentation leveres af Odense Musical Teater. Ingen forestilling den 23. juni. Foregår på scenen i Den Fynske Landsby.

Flagdag

ProjektID: 2502 Startdato: 15-06-2007 Sluttdato: 15-06-2007 Startår: 2007

En festlig aften på scenen i Den Fynske Landsby. Ved flagfesten udleverer Danmarks Samfundet faner og flag til fynske foreninger, spejdergrupper med flere. Flagfesten har et stort underholdningsprogram med bl.a. Hjemmeværnets musikkorps Fyn samt kor og solister. Entre: 25 kr. Voksne. Børn under 15 år gratis.

Omvisninger på Fyns Kunstmuseum

ProjektID: 2515 Startdato: 01-01-2007 Sluttdato: 31-12-2007 Startår: 2007

I forbindelse med særudstillinger og udstillinger fra egen samling arrangeres der omvisninger på udvalgte onsdage og søndage.

Liv i kludene - efterårsferie for børn

ProjektID: 2516 Startdato: 01-01-2007 Sluttdato: 31-12-2007 Startår: 2007

Teaterperformance - workshop for børn på Fyns Kunstmuseum. I forbindelse med efterårets udstilling om jakkesættets historie, der præsenterer dragter i sammenhæng med malerier fra forskellige historiske perioder, arrangerer Fyns Kunstmuseum en workshop for børn og forældre. Den har til formål at levendegøre såvel dragter, som maleriernes historie gennem teaterperformance. Efter en kort introduktion til klædedragtens historie, skal børnene være med til at opdigte en fortælling eller afdække en specifik historisk begivenhed ud fra malerierne, og efterfølgende være med til at opføre historien under kyndig vejledning af en skuespiller.

Både skuespiller og deltagende børn og voksne iklædes dragter og rekvisitter til opførelsen.

Byvandring - Kend din by - Industriekultur i Odense

ProjektID: 2517 Startdato: 29-03-2007 Sluttdato: 29-03-2007 Startår: 2007

Industriekultur i Odense - Fra den gamle by til industribyen.

Før industrialiseringen var det de gamle hovedgader i den indre by, der havde høj social status. Her boede de velhavende, men ganske tæt på, i sidegader og baggårde, boede andre sociale grupper og

fattige. På vandringen ser vi på byen, før industrialiseringen ændrede den afgørende, på sanitære forhold, levevilkår, virksomheder og boliger.

Mødested: Møntergården Torsdag den 29. marts kl. 18.30-20.00. Turleder: Museumsinspektør Jens Toftgaard.

Byvandring - Kend din by - Industriekultur i Odense

ProjektID: 2518 Startdato: 22-05-2007 Slutdato: 22-05-2007 Startår: 2007

Industriekultur i Odense - Den historisk interesserede fremskridtstid.

I anden halvdel af 1800-tallet gik fascinationen af industrialiseringens buldrende tekniske fremskridt hånd i hånd med en stærkt stigende interesse for fortiden og historien. Bygninger blev modeleret efter historiske forbilleder eller formet til at udtrykke den historiske folkeånd. Monumenter blev rejst over fortidens – og samtidens – store mænd. Byens nye gader fik navne efter vigtige historiske personer eller begivenheder. I de samme år fik byen sit første museum. På byvandringen vil vi se på hvordan den tidlige industrialisers intense historiske interesse kom til at præge Odenses byrum. Mødested: Statuen af Frederik d. 7 foran Odense Slots havefacade. Tirsdag den 22. maj kl. 18.30-20.00. Turleder: Museumsinspektør Jens Toftgaard

Byvandring - Møntergårdens gamle bygninger

ProjektID: 2519 Startdato: 15-05-2007 Slutdato: 15-05-2007 Startår: 2007

I Møntergårdens grund på Overgade er nogle af de prægtigste og mest interessante af Odenses bevarede bindingsværksbygninger samlet - nogle er oprindelige på stedet, andre er flyttet hertil. Fra en af landets ældste bevarede bindingsværksbygninger, over renæssancens pragtbindingsværk til et mere simpelt pakhuis fra baroktiden. Vi ser på tidens byggeskik og hører om de sociale forskelle i datidens standssamfund. Mødested: Møntergården, Overgade 48, Odense C, lørdag den 14. april. Turleder: Museumsinspektør Jens Toftgaard

Byvandring - Møntergårdens gamle bygninger

ProjektID: 2520 Startdato: 14-04-2007 Slutdato: 14-04-2007 Startår: 2007

I Møntergårdens grund på Overgade er nogle af de prægtigste og mest interessante af Odenses bevarede bindingsværksbygninger samlet - nogle er oprindelige på stedet, andre er flyttet hertil. Fra en af landets ældste bevarede bindingsværksbygninger, over renæssancens pragtbindingsværk til et mere simpelt pakhuis fra baroktiden. Vi ser på byggeskik og kigger inden for i de gamle bygninger og hører om datidens boligforhold. Mødested: Møntergården, Overgade 48, Odense C, tirsdag den 15. maj. Turleder: Museumsinspektør Jens Toftgaard.

Tidsmaskinen - Møntergården - Børn og barndom i middelalder og renæssance

ProjektID: 2521 Startdato: 16-10-2007 Slutdato: 16-10-2007 Startår: 2007

Arrangement for børn på Møntergården. I efterårsferien.

Kultureftermiddag på Fyns Kunstmuseum, forår 2007

ProjektID: 2523 Startdato: 01-01-2007 Slutdato: 01-06-2007 Startår: 2007

I forbindelse med museets udstillingsaktiviteter arrangeres der Kultureftermiddag med omvisning

og koncert.

Kulturftermiddag på Fyns Kunstmuseum, efterår 2007

ProjektID: 2524 Startdato: 01-09-2007 Slutdato: 01-12-2007 Startår: 2007

I forbindelse med museets udstillingsaktiviteter arrangeres der Kulturftermiddag med omvisning og koncert.

Byvandring - Odense Havn og Skibhuskvarteret - en industrihavn i perspektiv

ProjektID: 2525 Startdato: 26-04-2007 Slutdato: 26-04-2007 Startår: 2007

Odense Havn og Skibhuskvarteret - en industrihavn i perspektiv. Odense Havn har en særlig historie. Havnen er i modsætning til de typiske købstadshavne en gravet kanalhavn skabt i 1790'erne. Odense Havn har spillet en vigtig rolle for byens industrialisering gennem 1800-tallet og ind i 1900-tallet. For øjeblikket gennemfører Odense Bys Museer for Kulturarvsstyrelsen en undersøgelse af mere end 40 danske industrihavne. Vandringen på Odense Havn behandler havnens rolle som regionalt trafikknudepunkt, men ser også på typiske træk af de danske havnes udvikling i perioden 1840-1970. Vandringen går til arbejderbydelen Skibhuskvarteret, som opstod i forbindelse med havnens vækst og de nye industrivirksomheder, der blev placeret i nærheden. Værter: Museumsinspektørerne Rene Schrøder Christensen og Henrik Harnow Mødested: Den gamle toldbod
Torsdag den 26. april kl. 18.30-20.00

Byvandring - Et nationalt industriminde i Odense

ProjektID: 2526 Startdato: 08-05-2007 Slutdato: 08-05-2007 Startår: 2007

Et nationalt industriminde i Odense. Området mellem Frederiksgade og Albanigade er blandt landets bedste eksempler på de forskellige elementer, som indgik i industribyen. Området blev bebygget i den tidlige industrialiseringsperiode fra midten af 1800-tallet og blev præget af nogle af byens største virksomheder som Albani og H. Rasmussens Jernstøberi (Tasso) samt flere tobaksfabrikker. Et af byens første egentlige arbejderkvarterer opstod i Langedgade, og i Kronprinsensgade ikke langt derfra opførte virksomhedsejerne store villaer til sig selv og deres familier. På vandringen ser vi på det spændende område, som for øjeblikket er med i opløbet om at blive et af de 25 nationale industriminder, Kulturarvsstyrelsen vil udpege i 2007. Mødested: Møntergården. Tirsdag den 8. maj kl. 18.30-20.00 Gratis.

Byvandring - Et industrikvarter i forandring

ProjektID: 2527 Startdato: 14-06-2007 Slutdato: 14-06-2007 Startår: 2007

Et industrikvarter i forandring. Rugårdsvej har gennem mere end hundrede år haft et stærkt industrielt præg. Gennem de seneste årtier er området derfor naturligt blevet præget af de lukninger, som overalt har ramt de klassiske industrivirksomheder. Dermed har Rugårdsvej også været oplevet nedrivninger og alternativ anvendelse af en række bygningskomplekser – med TV2/Kvægtorvet som det bedst kendte eksempel. Med lukningen af Danish Crown i foråret 2006 er denne problemstilling endnu engang blevet aktuel. På byvandringen ser vi på gadeforlægninger, byens første villakvarter samt jernbanens etablering og følger udviklingen frem til nyere tid på en vandring langs Rugårdsvej og i Glasvejkvarteret. Mødested: For enden af Kongensgade v. Vestre Stationsvej/Rugårdsvej-krydset. Torsdag den 14. juni kl. 18.30-20.00

Byvandring - Madelevator, herreværelse og påklædningsrum: Hunderupkvarterets villaer

ProjektID: 2528 Startdato: 21-08-2007 Slutdato: 21-08-2007 Startår: 2007

Madelevator, herreværelse og påklædningsrum: Hunderupkvarterets villaer. Den sydlige del af Odense er et fladt villalandskab, som helt fra etableringen omkring århundredskiftet var borgerskabets tilholdssted. Vi følger udviklingen fra områdets første landvillaer fra midten af 1800-tallet over det borgerlige villabyggeri sidst i 1800-tallet og frem til området stort set var udbygget i 1920'erne. På vandringen ser vi på arkitekturen og dens symbolværdi, på husenes opbygning og overordnet på kvarterets beboere over tid. Mødested: Klaregadebroen. Tirsdag den 21. august kl. 18.30-20.00

Koncert på Fyns Kunstmuseum med komposition af Jan-Inge Wijk

ProjektID: 2529 Startdato: 20-01-2007 Slutdato: 20-01-2007 Startår: 2007

Opførelse af elektro-akustisk komposition af Jan-Inge Wijk - med fløjte og recitation, et samarbejde mellem Odense Bys Museer og Det Fynske Musikkonservatorium.

Eventyrtimer i H.C. Andersens Hus

ProjektID: 2536 Startdato: 01-01-2007 Slutdato: 31-12-2007 Startår: 2007

Museumsinspektørerne Ane Grum-Schwensen og Ejnar Stig Askgaard byder museets gæster på en eventyrlig rejse på kryds og tværs i museets udstillinger. Sidste søndag i hver måned - på nær juni, juli og december- bliver der fokuseret på et bestemt af digterens eventyr.

Eventyrtime - "Sneedronningen" 28. januar kl. 14.00 - 15.00

Museumsinspektør Ejnar Stig Askgaard byder museets gæster på en eventyrlig rejse på kryds og tværs i museets udstillinger. Tag med på omvisning i museet med fokus på H.C. Andersens eventyr "Sneedronningen".

Eventyrtime - "Kejserens nye Klæder" 25. februar kl. 14.00 - 15.00. Museumsinspektørerne Ane Grum-Schwensen byder museets gæster på en eventyrlig rejse på kryds og tværs i museets udstillinger. Tag med på omvisning i museet med fokus på H.C. Andersens eventyr "Kejserens nye Klæder".

Eventyrtime -

"Hvad Fatter gør, det er altid det Rigtige". 25. marts kl. 14.00 - 15.00. Museumsinspektør Ejnar Stig Askgaard byder museets gæster på en eventyrlig rejse på kryds og tværs i museets udstillinger. Tag med på omvisning i museet med fokus på H.C. Andersens eventyr "Hvad Fatter gør, det er altid det Rigtige".

Eventyrtime -

29. april kl. 14.00 - 15.00

Museumsinspektørerne Ane Grum-Schwensen byder museets gæster på en eventyrlig rejse på kryds og tværs i museets udstillinger. Tag med på omvisning i museet med fokus på H.C. Andersens eventyr.

Eventyrtime -

27. maj kl. 14.00 - 15.00

Museumsinspektør Ejnar Stig Askgaard byder museets gæster på en eventyrlig rejse på kryds og tværs i museets udstillinger. Tag med på omvisning i museet med fokus på H.C. Andersens eventyr

Eventyrtime -

26. august kl. 14.00 - 15.00

Museumsinspektør Ane Grum-Schwensen byder museets gæster på en eventyrlig rejse på kryds og tværs i museets udstillinger. Tag med på omvisning i museet med fokus på H.C. Andersens eventyr .

Eventyrtime -

30. september kl. 14.00 - 15.00

Museumsinspektør Ejnar Stig Askgaard byder museets gæster på en eventyrlig rejse på kryds og tværs i museets udstillinger. Tag med på omvisning i museet med fokus på H.C. Andersens eventyr

Eventyrtime -

28. oktober kl. 14.00 - 15.00

Museumsinspektør Ane Grum-Schwensen byder museets gæster på en eventyrlig rejse på kryds og tværs i museets udstillinger. Tag med på omvisning i museet med fokus på H.C. Andersens eventyr .

Eventyrtime -

25. november kl. 14.00 - 15.00

Museumsinspektør Ejnar Stig Askgaard byder museets gæster på en eventyrlig rejse på kryds og tværs i museets udstillinger. Tag med på omvisning i museet med fokus på H.C. Andersens eventyr

Projekttype: IT

Illustrationsdatabase

ProjektID: 2091 Startdato: 01-01-2006 Slutdato: 31-12-2007 Startår: 2006

Scanning af H.C. Andersen-illustrationer, både de selvstændige og de der fulgte med de illustrerede bogudgaver. Herigennem åbenbares en illustrationshistorie, der tog sin begyndelse i 1837. Scanningen af illustrationer er så småt begyndt, hvilket vil sige, at vi kan lægge Vilhelm Pedersens, Lorenz Frølichs, Oscar Klevers og enkelte andre kunstners illustrationer ud, så snart databasefaciliteterne er i orden. Arbejdet kan således ikke afsluttes i 2006, men blot påbegyndes. Ej heller i 2007 kan arbejdet fuldendes. Illustrationsmængden er så stor, at projektet må tænkes som en vedvarende proces, der stækker sig over en rum tid.

H.C. Andersens skærm

ProjektID: 2093 Startdato: 01-01-2006 Slutdato: 31-12-2007 Startår: 2006

Afkodning af H.C. Andersens skærmbræt, bestemmelse af de afbildede personer og lokaliteter, samt bestemmelse af hvorfra billedmaterialet stammer. Projektet kræver et stort arbejde og er næppe realisabelt i 2006, derimod kan det forventes, at et vellykket arbejde kan præsenteres i 2007 som web-sted på Andersen-sitet. Arbejdet hænger yderligere sammen med persondatabase (2092) samt konserveringen af skærmen i de kommende år.

Mit Livs Eventyr

ProjektID: 2096 Startdato: 01-01-2006 Slutdato: 31-12-2007 Startår: 2006

Tekstkritisk transskription af manuskriptet til H.C. Andersens selvbiografi med det formål at offentliggøre de passager digteren ikke lod trykke. Museet har allerede Mit Livs Eventyr på hjemmesiden, dog uden transskriptionerne, hvilket må siges at være en slem mangel. Umiddelbart kan det lade sig gøre i 2006 at føje den korrigerede version af Mit Livs Eventyr til web-stedet, med 2007 synes det realisabelt at tilføje digterens rettelser.

Kulturarvssager - sagsstyring via ESDH og GIS

ProjektID: 2424 Startdato: 15-06-2006 Slutdato: 30-06-2007 Startår: 2006

Etablering af fælles e-sagsbehandling i forbindelse med kulturarvssager inden for såvel Arkæologi som Historisk tid baseret på brug af ESDH og GIS. Systemet skal indebære en total overgang til e-håndtering af sager, herunder scanning af al indkommen post og overgang til udelukkende brug af e-post til og fra offentlige myndigheder m.fl. Det skal sikres, at der sker en udnyttelse af Odense Kommunes systemer og aftaler, så vidt dette er muligt og således, at der vil kunne ske en samkøring med nationale registre hos Kulturarvsstyrelsen på længere sigt.

Historisk atlas over Fyn - fase 2

ProjektID: 2433 Startdato: 01-01-2007 Slutdato: 31-12-2010 Startår: 2007

I fortsættelse af det i 2006 etablerede site Historisk Atlas Fyn udbygges projektet og brugerfladen. Historisk atlas Fyn beskriver og kortlægger den bosættelsesmæssige, demografiske og erhvervs-

mæssige udvikling på Fyn fra oldtiden til i dag. Projektet baserer sig i vid udstrækning på kortlægning af oversigtsdata, statistik m.m. Resultaterne skal fremlægges i webudgaven: Historisk Atlas Fyn, i en atlas-publikation og i permanente udstillinger på Møntergården og i Den Fynske Landsby.

Omlægning og udflytning af Odense Bys Museers IT-systemer

ProjektID: 2448 Startdato: 01-08-2006 Slutdato: 31-12-2008 Startår: 2006

1. Omlægning af Odense Bys Museers databasebaserede IT-systemer fra Access brugerflade til browserbaseret brugerflade, baseret på ASP.NET- teknologien, samt
2. Udflytning af de museale databasebaserede IT-systemer - og i et vist omfang også de administrative systemer - til en webserver. Herved opnås bedre mulighed for dataudveksling med andre institutioners datakilder, og vedligeholdelsen af systemerne gives bedre betingelser.

Tilpasning af projektdatabasen

ProjektID: 2490 Startdato: 01-09-2006 Slutdato: 01-04-2007 Startår: 2006

Tilpasning af Projektdatabasen i forhold til organisationsændringer pr. 1. september 2006 samt 1. januar 2007 samt indarbejdelse af retningslinierne for indsendelse af årsberetning til KUAS.

Projekttype: Bygninger og inventar

Skilte i Den Fynske Landsby

ProjektID: 1504 Startdato: 01-04-2006 Slutdato: 31-03-2008 Startår: 2006

Opsætning af skilte i Den Fynske Landsbys huse med information om:

- Bygningens navn og oprindelige beliggenhed.
- Dens alder (overvejelser om..).
- Oplysning om byggeskik og hvad der er interessant i den sammenhæng.
- Socialhistoriske oplysninger vedr. bygningen.
- Perspektiverende oplysning om museal værdi.

Omlægning af det gamle indgangsområde - Den Fynske Landsby

ProjektID: 1528 Startdato: 01-01-2006 Slutdato: 01-05-2007 Startår: 2006

Omlægning og renovering af det gamle indgangsområde i Den Fynske Landsby, herunder indretning af 'spisehus' m.m.

Renovering af Maderup Vindmølle

ProjektID: 2166 Startdato: 01-01-2006 Slutdato: 31-12-2008 Startår: 2006

Der blev ultimo 2004 konstateret omfattende skader på Maderup Vindmølle, bl.a. er vingernes hækværk så medtaget af råd, at en udskiftning er nødvendig og den eksisterende krøjering skal forstærkes med nyt glideunderlag. En renovering vil medføre at hatten skal hejses ned på jorden, medens arbejdet udføres. Der er udarbejdet projektbeskrivelse og indhentet pris fra møllebygger. Der søges om særskilt bevilling til projektet.

Nyt indgangsparti m.m. til Carl Nielsen Museet

ProjektID: 2171 Startdato: 01-01-2006 Slutdato: 31-12-2007 Startår: 2006

Med henblik på at sætte yderligere fokus på Carl Nielsen Museet søges nuværende indgangsparti ændret, så stedet virker imødekommende og åbent. Der er i foråret 2005 udarbejdet et skitseprojekt, som sikrer fokus på museet, skaber rammer om ny indgang med bl.a. information, butik, musikcafé m.m. Ombygningen og nyindretningen skal være første skridt i en omformning af museet og dets rolle, herunder i forhold til det kommende musikhus, musikkonservatoriet m.m. - Carl Nielsen Centret.

Etapevis renovering af Fyns Kunstmuseum, 2008-10

ProjektID: 2412 Startdato: 01-01-2008 Slutdato: 31-12-2010 Startår: 2008

Etapevis renovering af Fyns Kunstmuseum, 2. sal og kælder, herunder tilbageflytning af billetsalget fra museumsbutik til forhal. Førstnævnte til udstillingsbrug, sidstnævnte til personalebrug.

Ændret lokalefordeling i Møntergårds-komplekset

ProjektID: 2421 Startdato: 01-06-2006 Slutdato: 30-06-2007 Startår: 2006

Som konsekvens af nye opgaver, nye medarbejdere og korrektion i Odense Bys Museers organisati-

on skal der skaffes yderligere arbejdspladser i Møntergårdskomplekset inden for tidsrammen sommeren 2006 og sommeren 2007. Lokaleproblemet søges primært løst gennem rokeringer, som samtidig skaber bedre arbejdsmæssige sammenhænge. I arbejdet indgår også, at der søges nyerhvervet bygninger inden for den samlede 'Møntergårds-firkant'. Rokeringerne skal ses i et korttidsperspektiv, idet der i de kommende år - se projektet ID 2419 - skal udarbejdes en samlet udviklingsplan for Møntergårdskomplekset.

Afvikling og afhændelse af Hollufgård

ProjektID: 2422 Startdato: 01-07-2006 Slutdato: 30-06-2007 Startår: 2006

Som konsekvens af planerne for etablering af Odense Bys Museers 'hovedmuseum' i Møntergårds-firkanten - se ID 2419 - er det planen at afvikle de resterende aktiviteter på Hollufgård inden for det kommende 1-2 år. Arbejdet omfatter oprydning og sortering af materialelagre, rydning af lokaler, nedlæggelse af udstillingsværksted og nedpakning af åbent magasin. Når bygningerne i hovedtræk er tømte, vil der kunne ske en afhændelse. Indtægt herfra skal medgå til finansiering af nybygning og nye lokaler i Møntergårds-firkanten. Forudsætning for flytninger fra Hollufgård, herunder af det åbne magasin, er at der skabes alternativ lokalisering.

Projekttype: Samlinger og arkiver

Særlig indsats vedr. gipser, konservering, 2007-10

ProjektID: 849 Startdato: 01-01-2007 Slutdato: 31-12-2010 Startår: 2007

Konservering af museets mange mere eller mindre overfladesnævsnede og skade statuetter, skulpturer og relieffer i gips, møntet på værkernes visning i nyophængning og særudstillinger 2007-10.

Konservering af malerier i permanent samling på Fyns Kunstmuseum, 2007-10

ProjektID: 1091 Startdato: 01-01-2007 Slutdato: 31-12-2010 Startår: 2007

Fyns Kunstmuseum er i besiddelse af mange ældre malerier, som i tidens løb er blevet dækket af overfladesnavs, ligesom mange af malerirammernes stukkatur har lidt lettere overlast. Disse skæmmende detaljer sættes der nu ind over for i kraft af en særlig indsats på bevaringsmæssig side til værkernes generelle forskønnelse - og fortsatte bevaring.

Blå kort, EDB-registrering

ProjektID: 1601 Startdato: 01-01-2006 Slutdato: 31-12-2008 Startår: 2006

Som et led i den fremadskridende tilgængeliggørelse af museernes samlinger, arbejder Odense Bys Museer på at edb-registrere genstandene. På længere sigt er målet at skabe overblik, bedre indsamling og web-adgang til genstandssamlingerne.

Digitalisering af arkæologisk samling

ProjektID: 1941 Startdato: 01-01-2007 Slutdato: 31-12-2008 Startår: 2007

I 2005 blev den permanente arkæologiske samling – ”Det skabende menneske” - flyttet fra Hollufgård til Møntergården i Odense. I den forbindelse etableres et virtuelt museum, således at museets gæster og brugere kan orientere sig i udstillingen allerede før et evt. besøg. Ikke mindst i tilknytning til undervisningsrelaterede aktiviteter som eksempelvis skolebesøg er dette et vigtigt forberedende formidlingsværktøj. Den oprindelige tanke omkring tvedelingen ”Det skabende menneske”/”Åbent magasin” var, at kombinere den koncentrerede formidling med det kvantitative (og kvalitative!) genstandselement. Digitaliseringsplanerne ved Odense Bys Museer sigter mod at hele samlingen repræsenteret ved det åbne magasin skal gøres tilgængelig på nettet i forbindelse med registrering og nedpakning på Hollufgård. For at få et realistisk indtryk af ressourceforbruget i denne forbindelse, vil vi i tilknytning til overflytningen af ”Det skabende menneske” etablere et pilotprojekt, der har to primære formål: 1) Skabe et realistisk estimat for tids- og øvrigt ressourceforbrug i forbindelse med digital registrering af arkæologisk kildemateriale, samt 2) at afsøge de formidlingsmæssige perspektiver i tilknytning til registrering og digitalisering af arkæologisk kildemateriale.

Oprydning/registrering af keramik/ovne i Møntergårdens kælder

ProjektID: 2082 Startdato: 01-10-2006 Slutdato: 31-12-2007 Startår: 2006

I kælderen under Møntergården findes en stor del keramik og tegl, som bør registreres i Genflyt, pakkes og sættes på magasin. Desuden findes der omkring 50 ovne, som bør pladsregistreres. I øjeblik-

ket er der ikke planer om at flytte dem, da vi ikke har plads på magasinet. Men ovnene er man nød til at flytte på, for at finde museumsnumre. Eventuel fotografering af ovnene. Oprydning og støvsugning af kælderen/genstande.

Gennemgang af klima og lys i alle udstillinger samt magasiner

ProjektID: 2159 Startdato: 01-01-2006 Slutdato: 31-12-2010 Startår: 2006

Det er meningen, at alle udstillinger og magasiner ved Odense Bys Museer, skal have gennemgået deres klima. H.C. Andersens Hus vil være det første museum, som gennemgås. Dataloggere (som måler temperatur og luftfugtighed) bliver parvis flyttet fra rum til rum, og de indsamlede data vil ved årets udgang blive evalueret. Fyns Kunstmuseum og malericontainer CT24 og fotocontainer på Fællesmagasinet vil blive det næste, som undersøges. Herefter følger de andre museer og magasiner.

Lysniveauet checkes desuden. Hvis det viser sig, at klimaet ikke lever op til de gældende standarder, skal det tilrettes. Der skal desuden laves en procedure/ findes et system til regelmæssig kontrol af klimaforholdene ved Odense Bys Museer.

Engelsk oversættelser af titler i den permanente samling, 2007

ProjektID: 2184 Startdato: 01-01-2007 Slutdato: 31-12-2007 Startår: 2007

Tilgængeliggørelse af titlerne på den faste samling over for et fremmedsproget publikum.

I princippet vil det sige, at titlerne på samtlige ca. 2.500 værker (ca. 4.400 dele) i egen samling skal oversættes, hvorefter de engelske titler til indarbejdes i kunst-databasen, som skal rettes til med nyt felt til engelsk titel.

Konservering af genstande af Enestående National Betydning - H.C. Andersen breve og manuskripter

ProjektID: 2366 Startdato: 01-01-2007 Slutdato: 31-12-2007 Startår: 2007

Fortsættelse af 3-årigt konserveringsprojekt vedr. blæksyreåtsede originalgenstande i H.C. Andersen samlingen. Der søges om midler fra Kulturministeriets pulje til truede genstande af særlig national betydning.

Konservering af genstande af Enestående National Betydning, Anne Marie Carl-Nielsens gips og voksfigurer

ProjektID: 2369 Startdato: 01-01-2007 Slutdato: 31-12-2007 Startår: 2007

267 skulpturer i voks, gips og ubrændt ler trænger til konservering. Især 182 genstande i voks skal snarest konserveres.

Samling af det administrative arkiv på Møntergården

ProjektID: 2437 Startdato: 01-01-2007 Slutdato: 31-12-2007 Startår: 2007

Keramikkælder i Møntergården tømmes af bevaringsfunktion til brug for samling af det administrative arkiv fra Møntergården, Fyns Kunstmuseum (2. sal) samt Hollufgård.

Historiske Samlinger

ProjektID: 2444 Startdato: 01-01-2007 Slutdato: 31-12-2010 Startår: 2007

Odense Bys Museer ønsker at få overblik over samlingerne. Nu er vi nået til Historisk tid. Et sådant overblik skal lede til øget forståelse af samlingernes dækningsgrad. Om de giver et godt billede af den materielle fortid, og om f.eks. aldersspredningen er passende. Afledt heraf vil man kunne gøre indsamling og kassation mere kvalificeret samt blive klar over konserveringsbehovet. Man vil også i høj grad kunne drage nytte af samlingsgennemgangen i forbindelse med kommende udstillinger. Projektet skal ydermere give basis for en offentlig præsentation af museets samlinger på nettet, i artikler i Fynske Minder samt f.eks. i en publikation om Odense Bys Museer i 150 år.

Konservering af genstand af Enestående National Betydning: Restaurering af PHs Mignon-flygel

ProjektID: 2488 Startdato: 01-01-2007 Slutdato: 31-12-2007 Startår: 2007

Mignon-flyglet, 1931 er tegnet af den kendte arkitekt, designer, kritiker og forfatter Poul Henningsen (1894-1967) for Andreas Christensens fabrik. Foruden Mignon-flyglet på Fyns Kunstmuseum findes der herhjemme endnu to i museumseje, hvor flyglet i Odense adskiller sig fra de andre to ved at være udstyret med bordeauxrødt plys – antagelig for at matche til interiøret på den (for os ukendte) bar, det i sin tid blev produceret til.

Denne type flygel kaldtes ”Mignon”, (fransk, ’nydelig’ eller ’lille’). Navnet henviser til, at flyglet - helt i den socialt indstillede arkitekts ånd - var møntet på den almindelige danske families forholdsvis beskedne økonomi og tilsvarende boligstørrelse. Altså i modsætning til store og kostbare koncertflygler, som krævede anderledes vidtrækkende kapital og lokale. Flyglet, der oprindeligt blev produceret et halvt hundrede stykker af, var designet i funktionalismens enkle stil med brug af moderne materiale som stål og celluloid, hvor traditionelle flygler fremstod højpolerede i ædle træsorter. Arkitekten havde således gjort sit til, at flyglets målgruppe og udstråling stemte overens, hvilket netop var et af funktionalismens væsentligste karakteristika.

At Mignon-flyglet i sin tid anskaffedes til Fyns Kunstmuseum hænger sammen med, at museet i 1976 påtog sig speciale i dansk konkret kunst, det vil sige i billedkunst som udspringer af funktionalismen.

Projekttype: Undervisning

Kend Carl - og musikken

ProjektID: 2229 Startdato: 01-01-2006 Slutdato: 31-12-2009 Startår: 2006

Som led i formidlingen af Carl Nielsen Museet til børn og unge etableres et site (hjemmeside og standere i museet). Sitet skal være et oplevelses- og udforskningssted, der giver perspektiver på Carl Nielsen og hans musik - og på Anne Marie Carl-Nielsen. Sitet kan anvendes i museet eller på hjemme-pc som forberedelse til besøget, led i (musik-)undervisningen med mere.

Træ - et materiale. Undervisningstilbud i Den Fynske Landsby

ProjektID: 2246 Startdato: 01-01-2006 Slutdato: 31-12-2007 Startår: 2006

Et nyt undervisningstilbud, der skal indgå som en del af undervisningsaktiviteterne (Rejsen til 1850).

Titel: Træ – et materiale

Målgruppe: 4. – 7. klassetrin

Antal elever: max. 28

Varighed: ca. 2 timer

Pris: 650 kr. (dækker materiale og to instruktører: Landsbyens tømrer og snedker)

Arrangementet tilbydes: april-maj samt oktober-november.

Beskrivelse:

Træ var (og er) et uundværligt materiale. Vi kigger på og taler om træ: både råmaterialet og det forarbejdede træ: Fra dagligdags redskaber til bygningskonstruktioner. I skal prøve at samle et bindingsværkshus, og I får indblik i det historiske håndværk, når I sammen med Landsbyens tømrer og snedker selv skal fremstille genstande i træ og prøve deres værktøj – måske kan I lave en ”mesterspån”? Da I skal arbejde med rigtigt værktøj på museumsområdet, forventer vi, at læreren før besøget har talt med klassen om nødvendigheden af rolig adfærd. Under besøget har læreren ansvaret for klassen og skal holde opsyn med eleverne.

Billed-detektiven

ProjektID: 2358 Startdato: 01-06-2006 Slutdato: 31-12-2009 Startår: 2006

Billeddetektiven er et formidlingsmateriale til børn (ifølge med voksne og i undervisningssammenhæng) til brug på Fyns Kunstmuseum. En turguide uden ord.

Detaljer fra et eller flere malerier i tematiseret sammenhæng leder børnene på sporet

Historisk Atlas Fyn - et undervisningsprojekt

ProjektID: 2435 Startdato: 01-06-2006 Slutdato: 31-12-2007 Startår: 2006

Odense Bys Museer ønsker at optimere og målrette det igangværende digitale formidlingsprojekt Historisk Atlas Fyn således at sitets undervisningspotentiale bringes i anvendelse. Sitet har et særligt potentiale i forhold til de gymnasiale uddannelser, og vil derfor, under forudsætning af fornødne eksterne midler, blive indarbejdet i egentlige undervisningsmaterialer til de gymnasiale uddannelser. For at kvalificere og sikre undervisningsmaterialernes gymnasiefaglige anvendelighed udarbejdes materialerne i et tæt samarbejde med pædagogiske konsulenter fra Dansk Institut for Gymna-

siepædagogik (SDU) samt historie-faglige repræsentanter for relevante gymnasiale uddannelser.

Skulptur. Et formidlingsprojekt med Thorvaldsens Museum og Vejen

ProjektID: 2449 Startdato: 01-01-2007 Slutdato: 31-12-2008 Startår: 2007

Hvad fortæller skulpturmediet om menneskets fortsatte erkendelser om sig selv og virkeligheden, om den historiske udvikling, om religionens greb om folket, magtens fordeling eller forskellige tiders dyrkelse af skønhed? I et nyt online læringsrum henvendt til ungdomsuddannelserne sætter Fyns Kunstmuseum, Thorvaldsens Museum og Vejen Kunstmuseum skulpturmediet i centrum for tværfaglige diskussioner af sådanne temaer. Samarbejdsprojektet er et analyseværksted, som bærer arbejdstitlen "Set fra søklen". Analyseværkstedet tænkes som et interaktivt forum, hvor unge kan undersøge og diskutere tværfaglige tematikker med afsæt i skulpturmediet. Det kræver ikke fysisk besøg på museerne. Målet er at give de unge forståelse af forskellige betydningsniveauer og – kontekster for billedhuggerkunsten fra perioden 1800-1930erne.

Projekttype: Andet

Industriens år 2007

ProjektID: 2230 Startdato: 01-01-2006 Slutdato: 31-12-2007 Startår: 2006

Planlægning og gennemførelse af aktiviteter i forbindelse med Industriens år 2007 Odense Bys Museer deltager aktivt i Industrikulturens år 2007. Museet har gennem hele planlægningsperioden taget del i styregruppens arbejde og har redigeret og bidraget til den landsdækkende vandreudstilling.

Udstillingen giver et hurtigt overblik over Danmarks industrielle udvikling. Udstillingen vises på et endnu ikke fastlagt udstillingssted i foråret 2007.

En række projekter indgår desuden i Odense Bys Museers bidrag til Industrikulturens år:

- Danmarks industrielle miljøer
- kursus for skolelærere
- bidrag til undervisningsavis om industrikultur
- byvandring
- bidrag til katalog fra IK 07
- redaktion af og bidrag til tidsskriftet Fabrik & Bolig med byvandring fra en række danske byer, heriblandt Odense.

8.2 Budget

Budget 2007 Odense Bys Museer	2007
Udgifter	52.451.000
Indtægter	-31.947.000
Netto	20.504.000

BUDGETFORDELING:

DRIFT	2007
Fast løn	18.756.000
Løs løn (vagtplan)	4.350.000
Kørselsgodtgørelse	25.000
Telefongodtgørelse	20.000
Beklædning	40.000
Velfærd	15.000
Uddannelse	117.000
Møder, rejser, repræsentation	180.000
Fast ejendom, udg.	4.841.000
Fast ejendom, indt.	-780.000
Grønne områder	37.000
Biler, udg.	200.000
Biler, indt.	-50.000
Bevaring	150.000
Telefonforbindelser	210.000
Kontorhold	358.000
Kontormaskiner &-inventar	60.000
IT-drift samt IT og AV i udstillinger	445.000
Seminarer	5.000
Udstillinger og arrangementer	1.249.000
Klubvirksomhed, udg.	402.000
Klubvirksomhed, indt.	-437.000
Andre udg.	185.000
Andre indt.	-33.000
Undervisning, udg.	110.000
Undervisning, indt.	-75.000
Landbrug og dyrehold	75.000
Erhvervelser	60.000
Salgsvirksomhed, udg.	3.100.000
Salgsvirksomhed, indt.	-4.900.000
Rettigheder	20.000

Markedsføring	650.000
Entre, udg.	65.000
Entre, indt.	-5.565.000
Forlagsvirksomhed, udg.	30.000
Forlagsvirksomhed, indt.	-80.000
Kassemellemregning	30.000
Rammebev. stat, indt.	-4.366.000
Rammebev. stat, udg.	66.000
Overenskomst	100.000
Friluftsscenen	-185.000
Momsberigtigelse	155.000
Samling, arkiv, registrering	25.000
APV	20.000
I alt udg.	36.151.000
I alt indt.	-16.471.000
Drift netto	19.680.000

KULTURARVSVARETAGELSE	2007
Fast løn	2.207.000
Kørselsgodtgørelse	5.000
Uddannelse	8.000
Møder, rejser, repræsentation	20.000
Andre udgifter og indtægter	20.000
Undersøgelser/andet, udg.	3.540.000
Undersøgelser/andet, indt.	-4.276.000
Undersøgelser, arkæologi, udg.	10.500.000
Undersøgelser, arkæologi, indt.	-11.200.000
I alt udg.	16.300.000
I alt indt.	-15.476.000
Kulturarvsvaretagelse netto	824.000

8.3 Personaleoversigt

Museumschefen

Museumschef Torben Grøngaard Jeppesen
Afdelingssekretær Bodil Cronin

Kommunikation

Marketingschef Lene Pedersen
Museumsassistent Merete Schultz
Museumsinspektør Anne Grønborg Larsen
Grafisk designer Rikke Reimann
Undervisere

Driftafdeling

Driftschef Hanne Plechinger

IT-udvikling

Museumsinspektør Michael Husen
IT-konsulent Rasmus Halling Lorentzen
IT-konsulent Brian Høj Andersen

Administration og personale

Funktionsleder Vibeke Sielemann

Administration og personale

Overassistent Susanne Kromann
Assistent Gordana Rajic
Assistent Joan M. Mikkelsen
Assistent Pernille Pia Christensen
Butikschef Kirsten Nielsen

Servicesekretariatet

Assistent Anne Elisabeth Byrum
Assistent Birgitte Rasmussen
Museumsvært/forvalter Bo Gregersen

Den Fynske Landsby

Assistent Jette Hovgård Johansen
Museumsvært Lene Nielsen
Museumsvært Frede Holm Madsen
Museumsvært Birgitte Arp Nedergaard

Fyns Kunstmuseum

Museumsvært Vilhelm Lindeloff
Museumsvært Lars J. H. Madsen

Carl Nielsen Museet

Museumsvært	Ulla M. W. Pind
Museumsvært	Marianne Weigel
Museumsvært	Anne Lysebjerg Hansen

Carl Niensens Barndomshjem

Museumsvært	Hanne Christensen
-------------	-------------------

H.C. Andersens Hus

Museumsvært	Charlotte Nancke Øxenholt
Museumsvært	Ninna R. Volke
Museumsvært	Nils Keilsgaard Gotfredsen
Museumsvært	Mogens Filtenborg Nielsen

H.C. Andersens Barndomshjem

Museumsvært	Anne-Marie Schmidt
Museumsvært	Jens V. Dalgas

Teknik

Funktionsleder	Tom Mansfeldt
Tilsynsførende	Stig Nørgaard Olsen
Teknisk designer	Else Grønlund Pedersen
Forvalter	Alex E. Hansen
Montør	Helge John Jørgensen
Maler	Poul Erik B. Johansen
Maler	Charlotte Lisa Trebbien
Gartner	NN
Specialarbejder	Villy Skarnvad
Rengøringsass.	Birthe Sørensen
Håndværker	Nikolaj Krause
Landmand	Morten Birkely Ottendal
Landbrugsmedhjælper	Randi Mose Hansen
Landmand	Henrik Strøger

Bevaring

Funktionsleder	Dorte Gramtorp
Konserveringstekniker	Jannie Amsgaard Ebsen
Konserveringstekniker	Jens Gregers Ågard
Konserveringstekniker	Pia Irene Berntsen
Konserveringstekniker	Poul Erling Rasmussen
Konserveringstekniker	Tenna Kirkeby Pedersen
Konservator	Marianne Heldtberg
Medhjælper	John Holbæk Jensen
Håndværker	Kasper Jensen

Fagenheder

Formidlingschef Asger H. Lorentzen
Samlingschef Anne Christiansen

Kunsthistorie

Samlingschef Anne Christiansen
Museumsinspektør Gertrud Hvidberg-Hansen
Museumsformidler Henriette Nielsen
Museumsassistent Inge Kildeberg
Museumsassistent Ole Larsen

Arkæologi

Overinspektør Karsten Kjer Michaelsen
Museumsinspektør Jørgen A. Jacobsen
Museumsinspektør Mogens Bo Henriksen
Museumsinspektør Jakob Tue Christensen
Museumsinspektør Mads Thagaard Runge
Museumsinspektør Kirsten Prangsgaard
Museumsinspektør Jesper Hansen
Museumsinspektør Lone Bach Nielsen
Museumsinspektør Mette Sejr Thomsen
Arkæolog Allan Bjarne Andersen
Arkæolog Anne Katrine Thaastrup-Leth
Museumsinspektør Mikael Holdgaard Nielsen
Arkæolog Michael Lundø Jakobsen
Landmåler tekniker Per Dahl Johansen
Museumsassistent Jørgen Nielsen
Museumsassistent Knud Erik Pedersen
Museumsassistent Nermin Hasic
Udgravningspersonale

H.C. Andersen/Carl Nielsen

Overinspektør Ejnar Stig Askgaard
Museumsinspektør Ane Grum-Schwensen
Museumsinspektør Ida-Marie Vorre
Museumsassistent Solveig Brunholm
Museumsinspektør Nana Kildemoes

Historisk tid

Overinspektør Anders Skriver Myrtue
Museumsinspektør Henrik Harnow Clausen
Museumsinspektør Lise Gerda Knudsen
Museumsinspektør Jens Toftgaard Jensen
Museumsinspektør Ellen Warring
Videnskabelig assistent Inger Busk
Videnskabelig assistent René Schrøder Christensen
Museumsassistent Kirsten Jørgensen

Teknisk assistent	Bent Pallesen
Museumsformidler	Benedikte Jeppesen
Arkitekt	Susanne Mikkelsen
Arkitekt	Jan Bo Jensen
Fotograf	Ole Lund Jensen
Bibliotekar	Hanne Borre
Bibliotekar	Kirsten Magnussen

Udvikling

Udstillingsarkitekt	Ove Bechsgaard
Museumsinspektør	Peter Steen Johansen

8.4 Åbningstider og billetpriser

H.C. ANDERSENS HUS

Bangs Boder 29
DK-5000 Odense C

2/1 - 15/6 tirs-søn kl. 10.00 - 16.00

16/6 - 15/8 man-søn kl. 9.00 - 18.00

16/8 - 30/12 tirs-søn kl. 10.00 - 16.00

Åbent 2. påskedag og 2. pinsedag samt mandage i uge 7, 8, 14 og 42

Lukket d. 24., 25., 31/12. samt 1/1.

Entré:

Voksne: 60 kr. Grupper (min. 10 pers.): 55 kr. Børn (0-17 år inkl.): 0 kr.

H.C. ANDERSENS BARNDOMSHJEM

Munkemøllestræde 3-5
DK-5000 Odense C

2/1 – 15/6 tirs-søn kl. 11.00 - 15.00

16/6 - 15/8 man-søn kl. 10.00 - 16.00

Åbent 2. påskedag og 2. pinsedag

16/8 - 30/12 tirs-søn kl. 11.00 - 15.00

Lukket d. 24., 25., 31/12. samt 1/1.

Entré:

Voksne: 25 kr. Grupper voksne (min. 10 pers.): 20 kr. Børn (0-17 år inkl.): 0 kr.

FYRTØJET – et kulturhus for børn

Hans Jensens Stræde 21
DK-5000 Odense C
Tlf: 0045 6614 4411 info@fyrtoejet.com www.fyrtoejet.com

1/2-29/6 tirs-lør kl. 11.00 - 16.00

30/6-13/8 man-søn kl. 10.00 - 17.00

14/8-22/12 tirs-lør kl. 11.00 - 16.00

Åbent for institutioner (kun ved bestilling og ikke adgang i skoleferier)

1/2-22/12 tir-fre kl. 9.00 – 16.00

Entré:

3-69 år: 70 kr. Grupper 60 kr. (10 pers.)

Fællesbillet til H.C. Andersens Hus:

Voksne: 105 kr. Børn: 70 kr. (0-17 år inkl.)

DEN FYNSKE LANDSBY

Sejerskovvej 20

DK-5260 Odense S

1/4 -30/6 tirs-søn kl. 10.00-17.00

Åbent 2. påskedag og 2. pinsedag samt mandag i uge 42

1/7-15/8 man-søn kl. 10.00-19.00

16/8-21/10 tirs-søn kl. 10.00-17.00

Lukket d. 24., 25., 31/12. samt 1/1.

22/10-31/3 søn.-og helligdag kl. 11.00-15.00

Entré:

1/4 -21/10 Voksne: 60 kr. Grupper (min 10 pers.): 55 kr. Børn: (0-17 år inkl.): 0 kr.

22/10 - 31/3 Voksne: 40 kr. Grupper (min. 10 pers.): 35 kr. Børn: (0-17 år inkl.): 0 kr

Der er dog ikke adgang til husenes interiør i perioden 22/10-31/3. Ved julearrangementet i dec. er der entre på 60 kr.

DAGSBILLET

H.C. Andersens Hus / H.C. Andersens Barndomshjem / Den Fynske Landsby

Køb dagsbilletten til alle tre museer og spar penge i entre. Billetten er gyldig en dag og kan ikke kombineres med andre rabatter. Børn til og med 17 år er gratis

Pris: 1/4 - 21/10 Voksen: 115 kr.

FYNS KUNSTMUSEUM

Jernbanegade 13

DK-5000 Odense C

2/1-30/12 tirs-søn kl. 10.00-16.00

Åbent 2. påskedag og 2. pinsedag samt mandage i ugerne 7, 8 og 42

Lukket d. 24., 25., 31/12. samt 1/1.

Entré:

Voksne: 40 kr. Grupper (min. 10 pers.): 35 kr. Børn (0-17 år inkl.): 0 kr.

BYMUSEET MØNTERGÅRDEN

Overgade 48

DK-5000 Odense C

Åbent 2. påskedag og 2. pinsedag samt mandage i ugerne 7, 8 og 42.

Lukket d. 24., 25., 31/12. samt 1/1

2/1-30/12 tirs-søn kl. 10.00-16.00

Entré:

Voksne: 25 kr.

Grupper (min. 10 pers.) : 20 kr.

Børn (0-17 år inkl.): 0 kr.

CARL NIELSEN MUSEET

Claus Bergs Gade 11

DK-5000 Odense C

Åbent 2. påskedag og 2. pinsedag

Lukket d. 24., 25., 26., 31/12. samt 1/1.

2/1-31/5 tors og fre kl. 16.00-20.00 samt søndage kl. 12.00-16.00

1/6-31/8 tors og fre kl. 14.00-18.00 samt søndage kl. 12.00-16.00

1/9-3/12 tors og fre kl. 16.00-20.00 samt søndage kl. 12.00-16.00

Entré:

Voksne: 25 kr.

Grupper (min. 10 personer): 20 kr.

Børn (0-17 år inkl.): 0 kr.

CARL NIELSENS BARNDOMSHJEM

Odensevej 2A

DK-5792 Årslev

2/1-30/4 Lukket

1/5-30/9 tirs-søn kl. 11.00-15.00

Åbent 2. pinsedag

1/10-30/12 Lukket

Entré:

Voksne: 25 kr.

Grupper (min. 10 personer): 20 kr.

Børn (0-17 år inkl.): 0 kr.

