

ÅRSPLAN 2012

Odense Bys Museer

Indhold

Forord	3
Organisationsplan	4
Planarbejde 2012	5
Museets formål	7
Funktioner og enheders ansvarsområder	
Mission	
Vision	
Odense Bys Museers ansvarsområde	
Fokusområder 2012 – 2015	
Museets strategier	12
Forskning	
Formidling	
Indsamling	
Registrering	
Bevaring	
Aktivitetsoversigt	31
Personaleoversigt	83
Budget	88
Åbningstider og priser	91

Tiltrådt af By- og Kulturudvalget den 6. december 2011

Forord

Den fortsatte økonomiske krise i samfundet mærkes også på museerne. Budgetreduktioner, færre midler hos fonde, sponsorer og puljer samt nedgang i refusionsbetalte arkæologiske og historiske undersøgelser har præget 2011 og vil sandsynligvis også være gældende i det kommende år. Til trods herfor tegner 2012 sig alligevel for Odense Bys Museer som et år med spændende nye ting og udfordringer. Markant står naturligvis den nye udstillingsbygning ved Møntergården, der indvies i slutningen af året. Byggeriet skrider hastigt fremad, og det samme gør arbejdet med konkretisering af de nye udstillinger, som sker sideløbende med byggeriet. Efter planen vil byggeriet stå færdigt næste sommer, og i de følgende måneder vil indretningen med udstillinger, inventar m.m. gå i gang. Samtidig arbejdes der med planer for en markant markedsføring af Møntergården og med forslag til aktiviteter og brug af de fine gård- og uderum, som er en vigtig del af Møntergårds-komplekset.

Året 2012 vil også blive præget af et markant fokus på Odenses største internationale 'brand' – H.C. Andersen. I samarbejde med bl.a. H.C. Andersen Fonden, Syddansk Universitet og Udviklingsforum Fyn vil der blive satset på at tiltrække mange flere udenlandske turister til Odense, ikke mindst fra det hastigt voksende marked i Asien. Netop medens disse linier skrives, arbejdes der med udvikling af en H.C. Andersen & Odense-pakke, der tilbyder turister en helt særlig H.C. Andersen-oplevelse i Odense med besøg i museet, i Fyrstøjet, rundtur i Andersens by – og et besøg i Den Fynske Landsby – en landsby fra H.C. Andersens tid. Første skridt er taget til at udvikle et H.C. Andersen-univers som et supplement til landsbymuseets 1800-tals univers.

I 2012 tegner det også til, at første spadestik til den store omdannelse af bymidten med nedlæggelse af Thomas B. Thriges Gade kan tages. Der er vel at mærke tale om et arkæologisk spadestik, idet det er planen at påbegynde de første prøvegravninger på Wilhelm Vernes Plads. Samtidig skal Odense Bys Museer sammen med Syddansk Universitet, Stadsarkivet og Statens Arkiver i gang med at formidle det historiske perspektiv i bymidteudviklingen i form af billeder, film, fortællinger m.m. som led i starten på Thomas B. Thriges Gade-projektet.

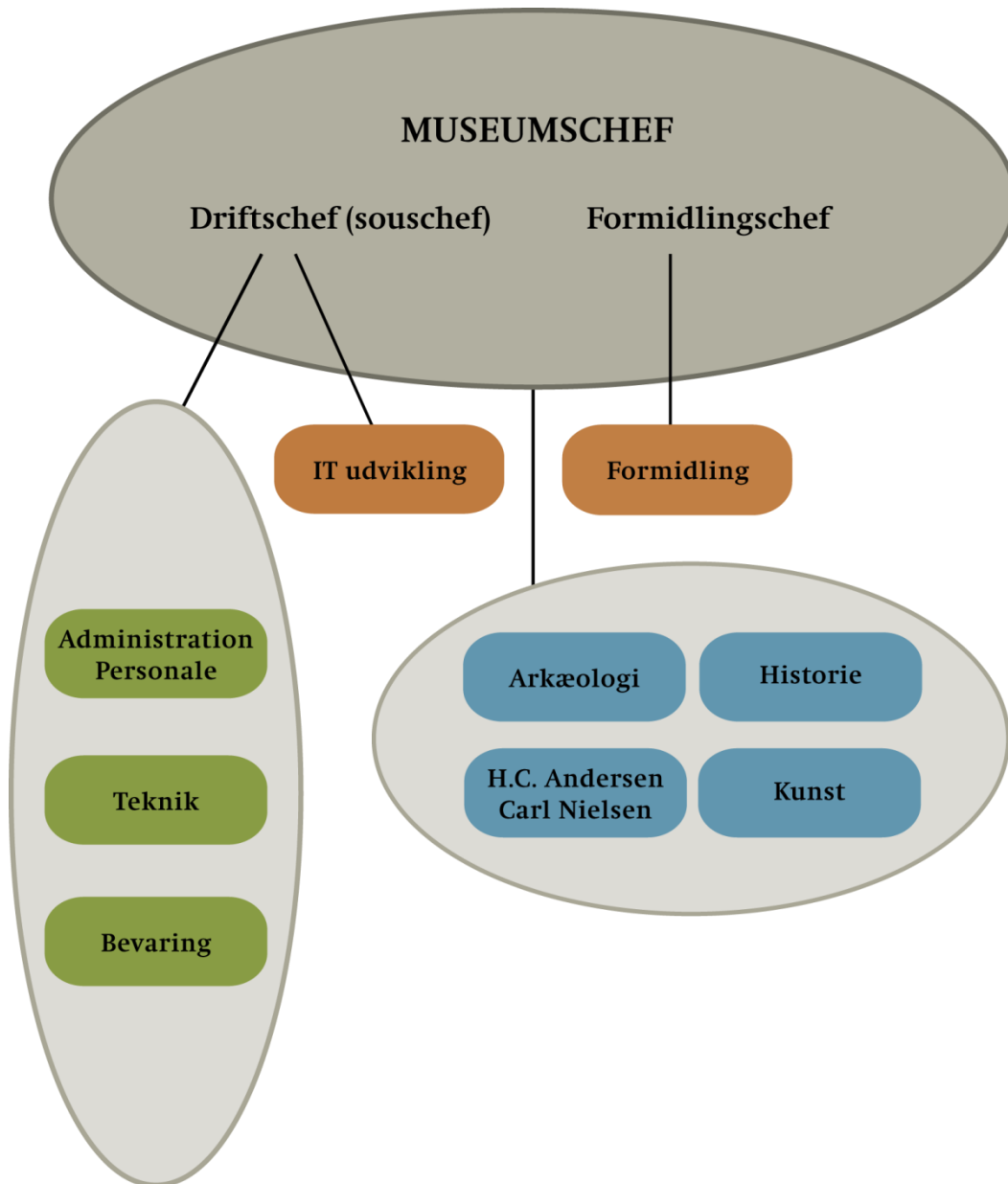
I det kommende år vil der også være en spændende udfordring i udviklingen af fremtidens museumslandskab såvel nationalt som lokalt. Nationalt skal der blandt andet sættes fokus på de opgaver, som museerne har i kulturarvsvaretagelsen, og lokalt skal tankerne om en styrkelse af kunstområdet og det historiske område – samt H.C. Andersen-området – gerne finde nogle gode og konstruktive løsninger til gavn for en slagkraftig museumsudvikling. By-konkurrencen nationalt og internationalt er stor, og i det spil bør Odense satse på også at have stærke museumsinstitutioner og ikke mindst sikre, at det største 'brand' overhovedet nogen dansk by har internationalt – Andersen – understøttes og bruges på bedst mulig måde og i en form, så odenseanere og fynboer kan være stolte heraf.

Mange andre spændende opgaver ligger forude, hvilket denne årsplan fortæller nærmere om. Vi glæder os til at tage fat på det nye år.

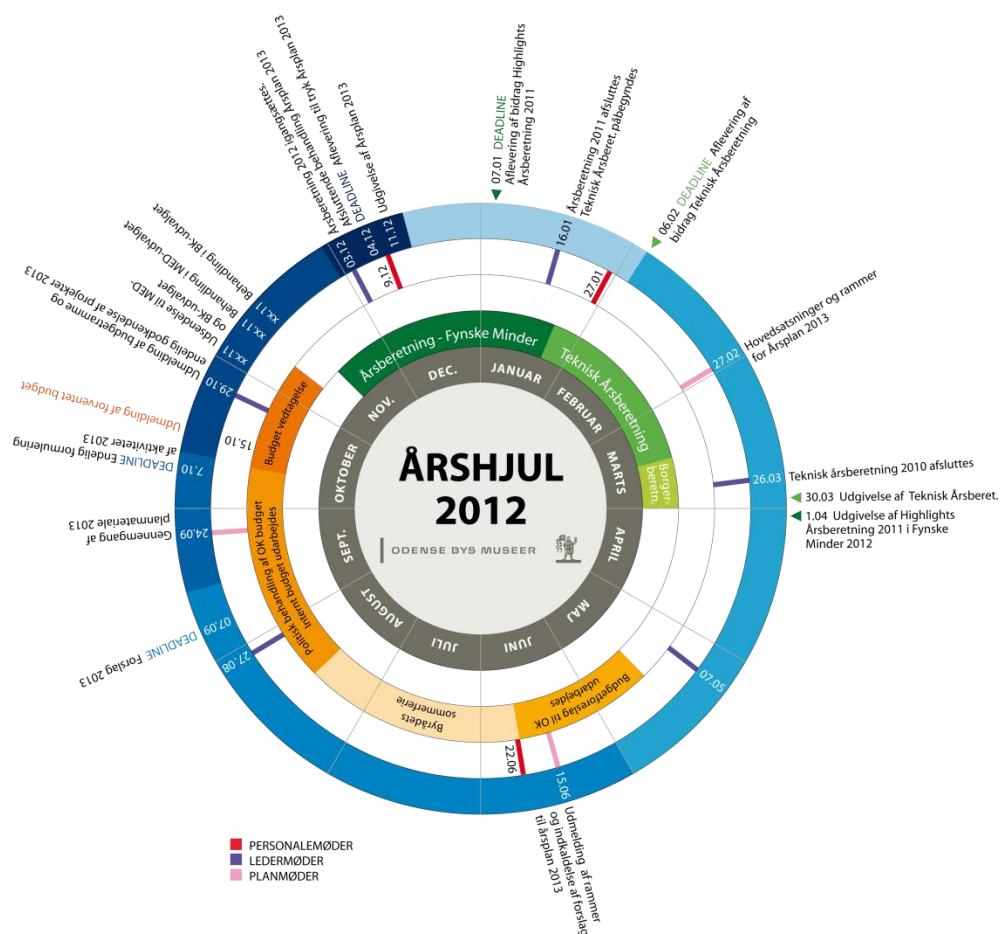
Torben Grøngaard Jeppesen

november 2011

Organisationsplan



Planarbejde 2012



Mandag den 16. januar

LEDERMØDE

- Afsluttende behandling af highlights-Årsberetning 2011
- Teknisk Årsberetning 2011 iværksættes

Fredag den 27. januar

PERSONALEMØDE

Mandag den 27. februar

PLANMØDE (3-4 timer)

- Temadrøftelse af hovedsatsninger og rammer for Årsplan 2013 (2014-2016)
- Status for politikker. Endelig fastlæggelse af nye politikområder, som skal indarbejdes i Årsplan 2013 (2014-2016)

Mandag den 26. marts

LEDERMØDE

- Afsluttende behandling af teknisk Årsberetning 2011

Mandag den 7. maj

<p>LEDERMØDE</p>
<p>Fredag den 15. juni PLANMØDE (2 timer)</p> <ul style="list-style-type: none"> • Udmelding af hovedsatsninger og rammer for Årsplan 2013 (2014-2016) samt indkaldelse af forslag til aktiviteter i 2013. Med afsæt i de udmeldte rammer og satsningsområder arbejder funktioner og faglige enheder med formulering af forslag til projekter i 2013 samt forslag til perspektivplan for 2014-2016 • 7. september er deadline for forslag til aktiviteter i 2013 og perspektivårene 2014-2016
<p>Fredag den 22. juni PERSONALEMØDE</p>
<p>Mandag den 27. august LEDERMØDE</p> <ul style="list-style-type: none"> • Påmindelse om deadline den 7. september vedr. forslag til aktiviteter i 2013 og følgeårene
<p>Mandag den 24. september PLANMØDE (3 timer)</p> <ul style="list-style-type: none"> • Fremlæggelse drøftelse og godkendelse af forslag til Årsplan 2013, herunder en samlet vurdering med afvejning i forhold til udmeldte satsningsområder. Særlig godkendelse af aktiviteter der skal udmeldes i eksterne begivenhedskalendere. • De godkendte aktiviteter kvalificeres efterfølgende, idet relevante personer inddrages og der opstilles budget, ressourcebehov, tidsplan etc. Der er deadline den 5. oktober for endelig formulering af godkendte 2013-aktiviteter. Projektbeskrivelserne skal minimum omfatte: titel, datoer og præsentationstekster til offentliggørelse • Lederne påbegynder sammenskrivning af bidrag (tekstdelen) til Årsplan 2013. • Status for realiseringen af Årsplan 2012
<p>Mandag den 29. oktober LEDERMØDE</p> <ul style="list-style-type: none"> • Fremlæggelse af budget 2013 • Endelig fastlæggelse af projekter og aktiviteter til afvikling i 2013. • Nedsættelse af eventuelle projektgrupper i forbindelse med projekter etableret som konsekvens af Årsplan 2013
<p>Mandag den 3. december LEDERMØDE</p> <ul style="list-style-type: none"> • Afsluttende behandling af Årsplan 2013 • Iværksættelse af bidrag til high ligh-Årsberetningen 2012 • Status for realisering af Årsplan 2012
<p>Fredag den 7. december PERSONALEMØDE</p>

Museets formål

Ansvarsområder

Mission

Vision

Fokusområder 2012 – 2015

Ansvarsområder

Odense Bys Museers ansvarsområder

Odense Bys Museer skal gennem indsamling, registrering, bevaring, forskning og formidling inden for sine ansvarsområder virke for sikringen af Danmarks kulturarv og belyse forandring, variation og kontinuitet i menneskers livsvilkår fra de ældste tider til nu, og billedkunstens historie og aktuelle udtryk samt dens æstetiske og erkendelsesmæssige dimensioner.

Odense Bys Museer skal gøre samlingerne tilgængelige for offentligheden og stille dem til rådighed for forskningen samt udbrede kendskabet til resultatet af såvel museernes egen forskning som anden forskning baseret på museernes samlinger. Odense Bys Museers ansvarsområder omfatter arkæologi, historisk tid, kunsthistorie, digteren H.C. Andersen, komponisten Carl Nielsen og billedhuggeren Anne Marie Carl-Nielsen.

Arkæologi

Fyns historie fra ældre stenalder til og med vikingetiden, samt den arkæologiske del vedr. middelalder og nyere tid.

Odense Bys Museer varetager jf. uddelegering fra Kulturarvsstyrelsen det antikvariske arbejde i følgende fynske kommuner: Assens, Middelfart, Nordfyn, Odense, Nyborg og Faaborg-Midtfyn. For så vidt angår undersøgelser udført i forskningsmæssig sammenhæng udgør det fynske område Odense Bys Museers arbejdsområde. Odense Bys Museer varetager tilsyn med fredede fortidsminder, stendiger m.m. inden for det fynske område.

På denne baggrund forsker og formidler den arkæologiske afdeling Fyns forhistorie i et nationalt og internationalt perspektiv og i en samfundsrelevant sammenhæng.

Historie

Odenses og Fyns topografi og historie fra skriftlighedens introduktion til nutiden.

Odense Bys Museer har siden oprettelsen af Fyns Folkemuseum (1910), Møntergården (1939) og Den Fynske Landsby (1946) arbejdet ud fra et fynsk, regionalt perspektiv og sikret dette i indsamling, forskning og formidling.

Siden der er oprettet professionelt bemandede museer i de fynske købstæder, varetager Odense Bys Museer ansvaret for:

- Fynsk bygningshistorie
- Fynsk landskabs- og bebyggelseshistorie
- Fynsk erhvervshistorie

Odense Bys Museer varetager det lovpligtige (kap.8), antikvariske arbejde i Nordfyns og Odense Kommuner. Herudover udføres efter delegation fra Kulturarvsstyrelsen tilsyn med sten- og jorddiger og fredede fortidsminder i det fynske område samt særlige opgaver i forbindelse bygningskultur m.m.

H.C. Andersen og Carl Nielsen

Odense Bys Museer dokumenterer og perspektiverer H.C. Andersen, Carl Nielsen og Anne Marie

Carl-Nielsens kulturhistoriske positioner. Dokumentationen beror på en aktiv indsamlingspolitik, en udførlig registrering af samlingerne samt en tilgængeliggørelse og formidling af disse. Ansvarsområdet dækker 140 år i dansk kulturhistorie samt tre kunstarter: litteratur, musik og skulptur. Perspektiveringerne aktualiserer de tre kunstneres kulturhistoriske værdi og strækker sig fra nicheforskning til populær formidling såvel inden for museets mure som udenfor.

Odense Bys Museer samarbejder bredt nationalt og internationalt både med kulturinstitutioner, lærestalter og kunstnere og anser disse samarbejder som revitaliserende for den kulturhistoriske betydning, der afspejler sig i H.C. Andersens, Carl Nielsens og Anne Marie Carl-Nielsens liv og værk.

Kunsthistorie

Hovedlinjer i dansk kunst fra 1750 og fremefter. Speciel vægt er lagt på dansk konkret og konstruktiv kunst. Odense Bys Museer har siden oprettelsen af kunstsamlingen i 1880'erne sikret en repræsentativ samling af kunst fra landsdelen. Indsamlings- og satsningspolitikken afstemmes med de øvrige danske kunstmuseer.

Mission

Odense Bys Museer

- bevarer og gør kulturarven tilgængelig
- skaber viden og oplevelser
- sætter tid, sted, ting og tanke i perspektiv

Odense Bys Museer – viden, oplevelser og perspektiv

Vision

I 2020

- indtager Odense Bys Museer en central rolle regionalt og nationalt i forvaltningen af kulturarven
- formidles kunst- og kulturhistorien i tre ligevægtige ben: på museet – i byen og på land – i medierne
- udføres forskning på højt niveau i nationale og internationale netværk
- formidles viden og data via semantiske universer på nettet
- er H.C. Andersen i Odense et stærkt internationalt turistmål
- er Møntergården en kulturel smeltedigel for kreativitet, viden og oplevelser
- er Den Fynske Landsby en levende landsby fra H.C. Andersens tid
- er Odense Bys Museer en væsentlig og aktiv samfundsaktør
- indgår Odense Bys Museer i flere virtuelle organisationer med nationale og internationale samarbejdspartnere
- er et ny- eller ombygget kunstmuseum under realisering

Fokusområder 2012-15

A. Møntergården

- byggeri og udstillinger (2012) – og markedsføring heraf (2013 >)
- gårdrum, uderum og aktiviteter (realisering 2013-15)

B. H.C. Andersen

- udvikling af forstærket formidlingskoncept (stærkt internationalt turistmål) sammen med HCA Fonden, Syddansk Universitet m.fl. (2012-15)
- nye udstillingselementer (2013)
- film om H.C. Andersens univers – herunder ændret biograf (2012-13)

C. Den Fynske Landsby

- nyt formidlingskoncept – *en landsby fra H.C. Andersens tid* (2012)
- realisering af formidlingskoncept (2012-15)

D. Nyt museumslandskab

- implementering af Fremtidens Museumslandskab nationalt, bl.a. arkæologiske ansvarsområder (2012)
- udvikling og implementering af nyt museumslandskab lokalt (2012-13)

E. Thomas B. Thriges Gade/bymidteudvikling

- formidling af den historiske byudvikling, Exposium og H.C. Andersen-aktiviteter (2012-15)
- Arkæologiske undersøgelser (2013-15)

F. Historisk Atlas – og øvrige webprojekter

- OBMs bidrag på historisk atlas (2012-14)
- udvikling af universer (2012-15)

G. Implementering af Forskningsstrategien

- forskningsprogrammet 'Stedets betydning' (2012-15)
- ph.d.-forløb (2012-15)

H. Fyns Kunstmuseum

- grundlag for nyt/udbygget kunstmuseum? (2012-14)

I. Carl Nielsen 2015

- nye udstillinger (2014-15), Min Fynske Barndom, AMCN-udstilling, internationale vandredstillinger (2013-15), biografisk film om CN/AMCN (2013-14)

Museets strategier

Forskning

Formidling

Indsamling

Registrering

Bevaring

Forskningsstrategi 2011-2016

Forskningsstrategien for 2011-2016 har som overordnet mål at styrke opbygningen af et forskningsmiljø ved Odense Bys Museer, der modsvarer museets ansvarsområder og størrelse. Strategien skal hæve det faglige niveau ved at koncentrere indsatsen inden for få, definerede områder og medvirke til en yderligere systematisering af museets forskning. Målet er at kunne varetage forskningsopgaver af en passende kvalitet og volumen i samspil med de øvrige institutioner på området, herunder hovedmuseerne og Kulturarvsstyrelsen samt de væsentligste eksterne aktører i form af universiteterne og Statens Arkiver samt relevante udenlandske samarbejdspartnere. Strategien skal skabe et øget fokus, som i samspil med de nævnte parter skal søge at åbne mulighed for øgede forskningsbevillinger, både i form af nationale midler og midler fra EU.

Forskningsstrategien skal indenfor Odense Bys Museers rammer fremme en fokuseret indsats på de nedenfor beskrevne områder. Med forskningsstrategien for 2011-16 lægges dermed også rammerne for de projekter, som vil nyde fremme i denne periode. Strategien søger desuden at skabe et øget samarbejde og faglig udveksling mellem museets forskende medarbejdere. Forskningsstrategien er et redskab til langsigtet udvikling og forøgelse af forskningen og forskningskvaliteten ved Odense Bys Museer. Strategien skal opfattes som dynamisk og som en del af en løbende proces og vil være under udvikling i samspil med de projekter, der opstår i perioden.

Odense Bys Museers fagområder

Odense Bys Museer dækker fagområderne Arkæologi, Historie, Kunst, H.C. Andersen og Carl Nielsen. Museet råder over videnskabeligt uddannede og forskende medarbejdere i alle faglige enheder og har en ambition om at bidrage med væsentlig forskning på alle disse fagområder. Nærværende forskningsstrategi omhandler primært områderne Arkæologi og Historie. Der vil senere blive udarbejdet forskningsplaner for Kunst, H.C. Andersen og Carl Nielsen. En række overordnede forhold beskrevet i forskningsstrategien vil dog også være gældende for forskning indenfor disse fagområder, især mht. ph.d-forløb, publicering og formidling af forskning.

Hidtidig forskning ved Odense Bys Museer

I et længere perspektiv har museets medarbejdere udført forskning på en bred vifte af områder. Der tegner sig nogle tendenser over tiden, som både afspejler museernes arbejde med de fysiske levn og strukturer og de enkelte medarbejders interesseområder. Odense Bys Museer har gennem årtier både inden for arkæologi og historie arbejdet med bebyggelses- og bygningshistorie i bred forstand. Gennem de seneste år har indsatsen været koncentreret om bebyggelseshistorie, bygningshistorie, industrikultur, migrationshistorie samt grav- og skattefund. Der er desuden udført forskningsprojekter på både Kunst-, H.C. Andersen- og Carl Nielsen-området. Forskningen er publiceret i en række sammenhænge, der spænder fra mindre artikler til omfattende monografier. En ret betydelig del er publiceret på eget forlag ud fra den betragtning, at det var økonomisk rationelt og desuden en god måde at præsentere museets virke på.

Udvikling af forskningen ved Odense Bys Museer

I marts 2009 præsenterede Kulturministeriet rapporten *Forskningsstrategi for Kulturministeriets område*. Rapporten rummede en række anbefalinger, væsentligst præciseringen af, at museerne bør rette sig efter et alment forskningsbegreb. Det blev desuden anbefalet at udvikle en forsk-

ningsstrategi, der forholder sig til organisering og finansiering af forskningen, kvaliteten af denne og prioriterer faglige emneområder.

Odense Bys Museer anerkender de anbefalinger, som kom til udtryk i Kulturministeriets rapport. Det nationale ambitionsniveau for museernes forskning er et væsentligt sigtepunkt for museet. Museet ønsker at fremme et åbent forskningsmiljø med kontakter til relevante institutioner i ind- og udland samt til universiteter og sektorforskningsinstitutioner og ser det som en faglig udfordring at bringe fagområderne arkæologi og historie sammen i en fælles forskningsstrategi.

Museet ønsker at systematisere den arkæologiske og historiske forskning i et samlet forskningsprogram, der relaterer sig til samfundsrelevante forskningstemaer og lægger vægt på museernes særlige muligheder for at skabe historisk perspektiv på den aktuelle samfundsudvikling. På en lang række felter gælder, at analyser af historiske sammenhænge er forudsætninger for at forstå og udvikle nutidige samfundsområder. I takt med, at der udarbejdes andre for Odense Bys Museer relevante nationale forskningsstrategier, foretages der en tilpasning af museets egen forskningsstrategi med henblik på at indgå i samarbejde med disse. FORSK 2015 er et eksempel på et katalog over projekter, som nærværende strategi forholder sig til.

Overordnet beskrivelse af udvalgte forskningstemaer (forskningsprogram)

I overordnet perspektiv forskes der indenfor museets ansvarsområder i et kronologisk forløb fra oldtiden til i dag med vægt på fynske og danske emner og med et ønske om at sætte disse i perspektiv i forhold til det moderne samfund, gerne med et internationalt komparativt udblik.

Museet har en lang tradition for at arbejde med landskaber under påvirkning af mennesker. Det strategiske forskningsområde for museet i den kommende 5-års periode tager afsæt heri og i en række aktuelle forskningsområder, der ser på samspillet mellem menneske og landskab. Som en central del indgår, i hvilket omfang og hvordan samspillet mellem personer og steder har haft betydning for det liv, der har været levet og for den identitet, der er opstået. I forlængelse heraf fokuseres på de historiske forhold, der udgør underliggende vilkår og forudsætninger for nutidens samfund.

Museet ønsker at fokusere forskningen på *stedets betydning i samspillet mellem menneske og landskab*. Landskabet – herunder det urbane – udgør rammer og vilkår for menneskers aktiviteter og identitet, men mennesker har på samme tid formet og påvirket landskabet gennem dagligt liv, produktion og udvinding, ideologier og planlægning. Dermed rummer forskningsfeltet både studier af det fysiske landskab og menneskelig aktivitet i landskabet samt mentalitetshistoriske aspekter af samspillet mellem menneske og sted.

For museet betyder fokus på stedets betydning i samspillet mellem menneske og landskab, at en række aktuelle og relevante temaer kan belyses. Mødet med andre kulturer har sted og identitet som nøgleelementer. Det samme gælder for byrummets udvikling og den moderne urbanitet, sammenhængskraften i det danske samfund og den kulturelle mangfoldighed samt påvirkningen mellem Danmark og andre områder. Påvirkningen af og samspillet med andre kulturer var gennem hele forhistorien nærværende og giver et væsentligt perspektiv på aktuelle emner som integration og globalisering. Det åbne lands bebyggelse og bondekulturen, som udviklede sig kolossalt i perioden 1800-1950, afvikles nu i tilsvarende højt tempo til den mest marginaliserede rolle siden oldtiden, mens der sker en koncentration i de større byer, som også påvirker de ældgamle, men min-

dre købstæder. Det er en i historisk perspektiv meget væsentlig udvikling, som vil kunne behandles indenfor den beskrevne emnemæssige ramme for forskningen.

Disse emner kan i forskelligt omfang belyses af forskningen på det arkæologiske og historiske område og ligger i forlængelse af museets arbejde og kompetencer. Samtidig forholder det overordnede tema sig til den internationalt aktuelle forskning i rum – space and place – samt væsentlige nationale strategiske forskningsområder i Forsk 2015. Forskningsfelter som *Kulturforståelse under globaliseringen*, *Livsforløb i forandring* og *Bedre livsrum* udgør emnefelter, der kan belyses og gives perspektiv via museets forskning i stedets betydning og samspillet mellem menneske og landskab.

Dermed retter forskningen sig mod at bidrage til samfundsudviklingen på en række områder i form af forståelse af kulturel dynamik, kulturmøder og identitetsopfattelse, integration, udviklingen af den moderne by og afviklingsprocessen i udkantsområderne. Et historisk perspektiv er en nødvendighed og et vigtigt redskab i arbejdet med mange udfordringer og udviklingsområder i nutidens Danmark. Der henvises i øvrigt til Odense Bys Museers notat vedrørende forskningsprogrammets relevans og mulige tilgange.

Forskningen ved Odense Bys Museer inden for Arkæologi og Historie skal i perioden 2011-2016 placere sig indenfor dette forskningsprogram og skal perspektiveres i forhold hertil.

Ph.d.-projekter og post.doc.-projekter

Et fagligt personale med kvalifikationer på ph.d. niveau er i stigende grad en nødvendighed for at kunne deltage i væsentlige forskningsprojekter og for at kunne tiltrække midler til forskningen. Som led i at fremme og kvalificere forskningen på museet ønsker Odense Bys Museer som en del af forskningsstrategien at støtte ph.d.-projekter inden for museets faglige enheder. Medarbejdere med ønske om og potentiale til at kvalificere sig til forskerniveau ved at gennemgå et ph.d.-forløb skal så vidt muligt gives mulighed herfor. Museet ønsker aktivt at fremme ph.d.-projekter og har som målsætning, at der altid i gennemsnit er én medarbejder i ph.d.-forløb. Museet ønsker at personale, der udfører forskning, løbende kan udvikle og kvalificere sig og vil derfor ligeledes fremme post.doc.-projekter på de ovenfor beskrevne forskningsområder.

Nedsættelse af forskningsudvalg for Odense Bys Museer

Med henblik på løbende at følge op på og udvikle forskningsstrategien samt at medvirke til, at strategien udmøntes i konkrete projekter nedsættes et forskningsudvalg for perioden 2011-16. Det er udvalgets opgave løbende at diskutere og medvirke til fastholdelse af strategiens hovedmål i perioden samt at rådgive i forbindelse med projekter og disses finansiering og forhold til andre relevante samarbejdspartnere. Forskningsudvalget arbejder desuden med udvikling af en plan for tiltrækning af midler og for tværinstitutionelle samarbejder i og udenfor museumsverdenen. Ved iværksættelse af forskningsprojekter ved Odense Bys Museer indgår udvalget aktivt i at sikre kvaliteten af det pågældende projekt.

Udvalgets interne medlemmer mødes 4 gange årligt samt ad hoc efter behov. De eksterne medlemmer deltager i 1-2 årlige møder efter behov. Udvalgets eksterne medlemmer informeres løbende om projekter og forhold af relevans for udvalgets arbejde. Møder indkaldes af udvalgets formand, og der føres referat. Udvalget består af følgende:

- Henrik Harnow (Historie, formand)

- Mogens Bo Henriksen (Arkæologi)
- Lise Gerda Knudsen (Historie)
- Mads Runge (Arkæologi)
- Jens Toftgaard (Historie)
- Per Grau Møller (Syddansk Universitet)
- Peter Simonsen (Syddansk Universitet)
- Anne Nørgaard Jørgensen (Kulturarvsstyrelsen)

Individuelle forskningsprojekter inden for Kunst- og HCA/CN-enhederne

I den aktuelle periode arbejder Kunst-enheden og H.C. Andersen- og Carl Nielsen-enheden med udvikling og gennemførelse af individuelle forskningsprojekter. Flere projekter er under udvikling og vil blive realiseret i løbet af planperioden. Udvikling af projekter på kunstområdet sker i et samspil med eksterne samarbejdspartnere, typisk andre kunstmuseer og relevante forskere. På H.C. Andersen- og Carl Nielsen-området udvikles projekterne i nært samspil med Syddansk Universitet og i relation til MASKOT-projektet (samarbejdsprojekt mellem Syddansk Universitet, Landsarkivet for Fyn, Stadsarkivet i Odense og Odense Bys Museer). Forskningsudvalget er efter behov rådgivende mht. de generelle forventninger til ansøgninger, faglig kvalitet, publiceringsniveau og formidling, som gælder for forskning ved Odense Bys Museer.

Publicering

Publicering af forskningsresultater skal foregå i danske eller internationalt anerkendte tidsskrifter, antologier eller i form af monografier. Som hovedregel bør publicering finde sted i fagfællebedømte medier, der lever op til kravene til peer-review, dvs. anonym fagfællebedømmelse, jf. nedenstående afsnit om forskningsindikatorer. For monografier gælder, at disse som hovedregel publiceres på eksterne forlag.

Den årlige publiceringsfrekvens afhænger bl.a. af de vilkår, Odense Bys Museer tilbyder de medarbejdere, der forsker. Under den første strategiperiode opstilles kun krav til forskningsmæssig volumen og kvalitet på enhedsniveau. Der kan eventuelt senere opstilles publiceringsforventninger til den enkelte medarbejder i sammenhæng med den forskningstid, der stilles til rådighed for den pågældende.

Odense Bys Museer har gennem årene publiceret en række monografier og artikler. Det forventes, at der som hidtil, ud over væsentlige projekter i henhold til forskningsstrategien, løbende publiceres anden forskning. Publiceringsfrekvensen for arkæologi har over de seneste tre år været ca. 15 artikler årligt, for histories vedkommende ca. 10 artikler årligt. Begge enheder har hver årligt publiceret ca. to monografier. Museets hidtidige publiceringsaktivitet forventes fastholdt, men fremover fastsættes som minimum flg. specifikke publiceringskrav:

I perioden 2011-2016 forventes det, at enhederne Arkæologi og Historie hver for sig publicerer

- mindst én dansksproget, fagfællebedømt artikel pr. år.
- mindst hver andet år (to gange i strategiperioden) publicerer i anerkendt, fagfællebedømt udenlandsk tidsskrift.
- at hver enhed i løbet af den femårige periode publicerer mindst én monografi. En monografi ækvivaleres eventuelt af en ph.d.-afhandling.

- at én af de faglige enheder deltager i redaktionen af eller er initiativtager til en fagfællebedømt antologi

Målingen heraf foretages ud fra en vurdering af, om manuskripter er antaget til publicering, ikke om de aktuelt er publiceret. Museet støtter ligeledes, at medarbejdere deltager i redaktionen af relevante fagtidsskrifter og lignende.

Forskningsformidling

Forskningsresultater fra Odense Bys Museer skal offentliggøres og være alment tilgængelige. De videnskabelige publiceringskrav er behandlet ovenfor. Det er i dag et krav, at forskningsresultater formidles til et bredere publikum end alene fagfæller. Ved beskrivelse af forskningsprojekter, som Odense Bys Museer deltager i, og ved ansøgning om midler i forbindelse med større projekter, skal en plan for formidling af forskningen indgå i projektbeskrivelsen. Formidlingen kan ske via de anerkendte kanaler, der benyttes af universitetsverdenen i form af f.eks. i det omfang det er muligt forskningsdatabasen.dk og videnskab.dk (overvejende naturvidenskab og samfundsvidenskab), men museets forskning bør også formidles i museumsrelevante medier – f.eks. Historisk Atlas, Fynske Minder, Folkeuniversitet, foredrag, seminarer og andre aktiviteter integreret med museets øvrige arbejdsfelter, dvs. byvandring, udstillinger, blogs, kronikker, avisartikler og lignende.

Bibliometri og andre forskningsindikatorer

De humanistiske akademiske miljøer på universiteterne er præget af diskussioner om bibliometriske principper anvendelse på de humanistiske fagområder og de konsekvenser for humanioras forskningsbedømmelse, der følger heraf, som påpeget bl.a. i undersøgelser af sammenhængen mellem forskningspraksis og bibliometrisk effekt heraf på humaniora på Københavns Universitet i 2007.

Odense Bys Museer ønsker at styrke anvendelsen af peer-review og ønsker så vidt muligt at benytte alment anerkendte tidsskrifter og publiceringskanaler på de respektive fagområder samt at benytte principper for videnskabelig publiceringspraksis som beskrevet i *Samlet notat om den bibliometriske forskningsindikator* (Forsknings- og Innovationsstyrelsen 2009). Forskningsudvalget vil løbende vurdere udviklingen på området, herunder anvendelsen af ranking af tidsskrifter og regler for tildeling af point. I den nuværende situation vurderes det ikke realistisk at opstille entydige krav til publicering i henhold til de bibliometriske indikatorer og rankede tidsskrifter inden for humaniora. Museet vil i stedet løbende tilpasse forskningspubliceringen til de gældende krav, som er dynamiske og i museumsverdenen defineres i dialog med Kulturarvsstyrelsen og universiteterne samt Forsknings- og Innovationsstyrelsen. Udvalget udarbejder en liste over relevante tidsskrifter inden for fagområderne arkæologi og historie i relation til det skitserede forskningsprogram. Listen er vejledende og rummer både tidsskrifter optaget på den gældende danske autoritetsliste og eventuelt tidsskrifter, der repræsenterer god publiceringspraksis.

Årlig afrapportering

Forskningsudvalget afrapporterer for hvert kalenderår i perioden til brug for museets årsberetning. Afrapporteringen indeholder kortfattet redegørelse for museets aktuelle strategi på et overordnet niveau og for igangværende projekter inden for strategiens område. Desuden redegøres kort for andre sider af udvalgets arbejde.

Evaluering

Det er første gang, Odense Bys Museer udarbejder en egentlig forskningsstrategi og nedsætter et

forskningsudvalg. Der har tidligere været tiltag til forskningsmæssige satsningsområder, men med udarbejdelsen af en forskningsstrategi, der udstikker rammerne for aktiviteter i en 5-årig periode, er det hensigten at øge fokus på museets kerneområder og forskningsindsatsen på netop disse felter og at fremme og støtte initiativer, der retter sig herimod.

Der gennemføres en intern midtvejsevaluering i 2013. Efter afslutningen af den 5-årige periode medio 2016 gennemføres der en evaluering af den første forskningsstrategis virkninger. Evalueringen gennemføres af udvalget, der i rapportform afvejer strategiens virkninger på den gennemførte forskning. En del af effekten af en samlet 5-årig forskningsstrategi vil dog først være målbar i et længere perspektiv. Evalueringen danner grundlag for udarbejdelsen af en ny forskningsstrategi for den følgende periode 2016-2020.

Formidlingsstrategi

Odense Bys Museers formidlingsstrategi fastlægger overordnede retningslinjer for, hvordan formidling varetages inden og udenfor organisationens mure.

Formidlingen hviler på et fagvidenskabeligt grundlag, som udmøntes i en trebenet formidlingsstrategi:

- Formidling på museer i faste udstillinger og særudstillinger.
- Formidling i byrummet og kulturlandskabet.
- Formidling i elektroniske og trykte medier.

Formidlingsstrategiens sigte er dobbelt: For det første ønsker Odense Bys Museer at formidle bredt for at nå så mange brugere som muligt. For det andet ønsker Odense Bys Museer at fastholde en sammenhæng mellem de forskellige formidlingstyper for derigennem at tilbyde den enkelte bruger muligheden for en endnu dybere og rigere oplevelse af det museale end det enkelte ben i formidlingsstrategien kan tilfredsstille.

Med afsæt i disse overordnede retningslinjer er der udarbejdet formidlingspolitikker for de enkelte fagområder / museer.

Formidlingsstrategien beskriver således:

1. Formidlingens formål
2. Fokusområder, herunder handlingsplaner
3. Politikker for de enkelte museer

1 Formidlingens formål

Sigtet med formidlingsstrategien er at udvikle en attraktiv, tidssvarende og levende formidling, som sætter tid og sted, ting og tanke i perspektiv – med respektfuld hensyntagen til nutiden formidles fortiden.

2 Fokusområder

Oplevelsen

Odense Bys Museer vil skabe unikke og overraskende oplevelser, som pirrer nysgerrigheden og inspirerer til fordybelse.

Handlingsplan 2012:

- Der udvikles en tjekliste til udvikling af formidlingsaktiviteter, der sikrer at oplevelsen bliver afsættet for udviklingen. (Hvad fanden er meningen?, Hvad er det for en aktivitet?, Til hvem og hvorfor.
- Kobles sammen med en praktisk tjekliste. (Eksisterende revideres)

Museer for alle

Odense Bys Museer anerkender sin public service forpligtelse og tilstræber derfor at udbyde oplevelser, der har bredde og afspejler samfundets mangfoldighed.

Handlingsplan 2012:

- Gennem brugerundersøgelser får vi et øget kendskab til vores brugere og ikke brugere.
- Vi arbejder med brugerinddragelse, ved metodisk at inddrage forskellige grupper til at udvikle museet.
- Løbende fokus på ikke-brugere

Brugernes motivation

Odense Bys Museers formidling (og faciliteter) tager afsæt i brugerne, deres behov og motivation for at besøge museerne og deltage i aktiviteter.

Handlingsplan 2012:

- Der udvikles formidlingsværktøjer, der understøtter brugerperspektivet i udviklingen af formidlingen. Personas er et eksempel på sådan et værktøj.
- I forbindelse med udstillinger og større arrangementer inddrages fokusgrupper i udviklingen.

Attraktion og Museum

H.C. Andersens Hus og Den Fynske Landsby er i kraft af deres publikumstiltrækning ikke blot museer, men også defineret som attraktioner. Odense Bys Museer anerkender tiltrækningsværdien som en præmis for formidlingen.

Handlingsplan 2012:

- Der lægges et helhedssyn over hele året i forhold til planlægningen.
- I højsæsonen tilrettelægges aktiviteterne med særligt fokus på, at der er mange gæster, der skal kunne deltage.

Målbarhed og evaluering

Odense Bys Museers brugerundersøgelser relateres til formidlingens tre ben.

For at sikre en fortsat udvikling af formidlingen og øge dokumentationsgraden af vores indsats, gennemfører Odense Bys Museer systematiske (kvantitative og kvalitative) effektmålinger af formidlingen. Effektmålinger baseres på:

- Besøgstal
- Kendskabsgrad
- Kvalitativt udbytte

Handlingsplan 2012:

- Vi videndeler i organisationen omkring evalueringsmetoder, med fokus på den enkeltes egen læring i forbindelse med aktiviteter. Hovedfokus: "Hvordan kan evaluering blive sjovt for mig."
- Evalueringens resultater indgår som et element i udviklingen af fremtidige aktiviteter.
- Formulering af operative mål for de enkelte udstillingssteder og formidlingsplatforme samt metoder til måling af disse.
- Samlede operationelle mål for de enkelte platforme er indarbejdet i følgende skematiske rammebeskrivelse af de tre formidlingsben:

	På museerne	Udenfor museerne	Gennem medier
Præmisser/vilkår	Fysiske rum Fokus på genstande	Fysiske rum Fokus på stedet og begivenheder	Virtuelle rum Uafhængig af tid og rum
Overordnet mål (Det unikke)	Mødet med den fysiske kulturarv Sociale oplevelser Oplevelse og erkendelse	Bevidsthed om stedets betydning og historie Historien om location Den autentiske oplevelse	Tilgængeliggørelse af samlinger Kvalificering af oplevelser på/udenfor museer
Målgrupper	Fokus på grupper I princippet alle, men formidlingen tilrettelægges i forhold til konkrete målgrupper: børn/unge, børnefamilier, ældre, turister etc.	Fokus på grupper OG individer Lokale borgere (herunder tilfældigt forbipasserende) Turister, oplevelsessøgende, uddannelsessøgende	Fokus på individer Videnssøgende
Operationelle mål	10% flere gæster over 5 år 10% større kendskabsgrad til det museale univers over 5 år	Alle borgere har kendskab til og oplevet 10 historiske steder på Fyn Øget kendskabsgrad til museet blandt ikke-brugere	10% flere brugere over 5 år Maksimal tilgængelighed til digitale samlinger OBM skal have en stærk og tiltagende tilstedeværelse der hvor folk allerede er, online

Kriterier for målbarhed af effekt	Registrering af besøgstal	Voxpop	Statistik
Effektmåling og evaluering	Brugermanalyse Ambassadøreffekt Genbesøg	Brugermanalyse Voxpop Besøgstal (byvandring, foredrag etc.)	Brugermanalyse

3 Politikker

Carl Nielsen Museet

Carl Nielsen-enheden formidler primært viden om komponisten Carl Nielsen og billedhuggeren Anne Marie Carl-Nielsens liv og værk og dokumenterer sammenhængene mellem deres liv, samtid og kunst. Formidlingen henvender sig meget bredt til voksne og børn, danske og internationale gæster, lægmænd og fagfolk. Formidlingen foregår igennem udstillinger, koncerter, fællessang og foredrag, it-faciliteter, publikationer, i land- og byrum og gennem samarbejde – især med Odense Symfoniorkester og Det Kongelige Bibliotek.

Visionen er at formidle på kreativ og eksperimenterende vis, for derigennem at skabe oplevelser og oplevelsesrum, hvor brugerne inviteres til at gøre deres egne iagttagelser og foretage deres egne vurderinger af kunstnerægteparret og deres værk.

Museet ønsker at udvikle sig til et levende kulturhus, hvor formidlingen også aktivt udtrykker sig i skabelsen af skulptur og musik – et kreativt ambulatorium og eksperimentarium, hvor børneformidlingen er integreret frem for segregeret.

H.C. Andersens Hus

H.C. Andersen-enheden formidler primært viden om digteren H.C. Andersens liv og værk og dokumenterer sammenhængen mellem digterens liv, samtid og kunst: en sammenhæng, han selv betonedede. Formidlingen henvender sig meget bredt til voksne og børn, danske og internationale gæster, lægmænd og fagfolk. Formidlingen foregår igennem udstillinger, it-faciliteter, publikationer, i byrummet og gennem samarbejde – især med Det Kongelige Bibliotek og H.C. Andersen-Centret ved Syddansk Universitet.

Visionen er at formidle på kreativ og eksperimenterende vis. Uden berøringsangst over for folkelige myter og videnskabelige dogmer vil vi skabe oplevelser og oplevelsesrum, hvor brugerne inviteres til at gøre deres egne iagttagelser og foretage deres egne vurderinger af forfatteren og forfatterskabet.

Museet ønsker at udvikle sig til et kreativt litteraturhistorisk hus og eksperimentarium, hvor børneformidlingen er integreret frem for segregeret.

Fyns Kunstmuseum

Fyns Kunstmuseum har til formål at give museets gæster indblik i billedkunst generelt med udgangspunkt i museets samlingsområde. I forskellige formidlingsaktiviteter på museet lægges der endvidere vægt på at skabe en tværfaglig dimension og på at skabe sammenhæng mellem den visuelle kunst og andre kunstneriske udtryksformer. Museet skal fungere som et levende kulturhus i Odense, hvor andre institutioner har mulighed for at deltage i aktiviteter, der har relation til museets formidlingsprofil.

Formidlingen foregår fortrinsvist på museet, men enkelte aktiviteter henlægges til det offentlige rum eller i forbindelse med eksterne arrangementer. Museet er desuden til stede på diverse digitale platforme.

Formidlingen tilrettelægges enten af museets eget kunstfaglige personale eller bliver til i samarbejde med en række eksterne samarbejdspartnere. Formidlingen på Fyns Kunstmuseum retter sig mod følgende målgrupper (i prioriteret rækkefølge) og omfatter nedenstående aktiviteter:

ALLE MÅLGRUPPER

Udstillinger:

Der stiles efter at vise to særudstillinger årligt med faglig relevans for museets samlingsområde og med afsæt i relevant kunsthistorisk forskning inden for emnet dansk kunst 1770-2012. Desuden danner museet ramme om mindre udstillingstiltag, der belyser særlige emner af museets samlingsområde eller tager afsæt i lokale aktiviteter. Enkelte aktiviteter tilrettelægges i samarbejde med udøvende kunstnere.

Publikationer:

Udstillinger og samlinger formidles igennem forskningsbaserede publikationer

Aktiviteter:

Omvisninger

Byvandring

Arrangementer for Museumsklubben ved Odense Bys Museer

Kunstrunden – i samarbejde med Brandts

Foredragsrækker og temadage – i samarbejde med Folkeuniversitet i Odense

Kulturnat i Odense – i samarbejde med det lokale kunst- og musikliv

Koncerter 2-3 gange årligt – klassisk og jazz – i samarbejde med Syddansk Musikkonservatorium & Skuespillereskole

Koncert – i samarbejde med Carl Nielsen Master Class

Aktiviteter vedr. kunstmuseer på Fyn – i samarbejde med Johannes Larsen Museet og Faaborg Museum

BØRNEFAMILIER

Atelier på Fyns Kunstmuseum

Arrangementer for børnefamilier i skolernes efterårsferie og vinterferie og evt. påskeferie

Formidlingsmaterialer til børn, der besøger museet i sommerferien

UNDERVISNING (BØRN, UNGE, VOKSNE)

1-2 årlige lærerkurser – i samarbejde med University College Lillebælt

Udvikling af undervisningsforløb – i samarbejde med Learning Museum og University College Lillebælt

FORMIDLING PÅ INTERNETTET

Facebook

Viden om på museets hjemmeside. Infotekster om værker i samlingen

Krydsfelter – tværfagligt formidlingsmateriale på www

Deltagelse i Børnenes Kunstklub – i samarbejde med kunstmuseer i Region Syddanmark

Skulpturstudier – online undervisningsmateriale for gymnasiet og HF – i samarbejde med Vejen Kunstmuseum og Thorvaldsens Museum

ØVRIGT

Fyns Kunstmuseum har indgået samarbejdsaftale med Statens Museum for Kunst og udvikler løbende formidlingstilbud i samarbejde (udstillinger, digital formidling mv.)

I forbindelse med særudstillinger tilrettelægges der løbende andre typer aktiviteter i samarbejde med enkeltpersoner eller med byens øvrige kulturinstitutioner (Brandts, Fotomuseet, Odense Centralbibliotek og Musikbibliotek, Carl Nielsen Museet, Ingrid Kristensen danseteater mv.) og museet deltager lejlighedsvist i lokale eller nationale events (havnekulturfestival, Forskningens Døgn mv).

Den Fynske Landsby

Formidlingen i Den Fynske Landsby tager afsæt i Odense Bys Museers vedtægter, museets forskning, medarbejdernes kompetencer, museets tradition og de særlige krav der må stilles til en større attraktion. Den Fynske Landsby er både et skattet besøgssted for børnefamilier og skoler, for selskaber og for besøgende med specielle interesser. Alle skal tilgodeses. Hvor det skønnes nødvendigt formidles på både dansk og engelsk. Andre sprog kan vise sig passende.

Der arbejdes fra ca. år 2000 og frem med en række formidlingsrammer, som adresserer forskellige problemstillinger:

Rammer

Den fynske landsby er et frilandsmuseum, hvis grundlæggende og væsentligste udtryk og fremtræden skal modsvare 1800-tallets landsby. Heri ligger bl.a. at unødvendige, moderne indslag – materialer, teknikker, rekvisitter, redskaber, installationer, skilte, hegn m.v. skal undgås. Den Fynske Landsby skal danne en realistisk referenceramme for HC. Andersens tid.

En landsby fra HC. Andersens tid:

- Landskabet, agrene, haverne, bygningerne og interiørerne indrettes så de belyser 1800-tallets landbosamfund og socialhistorie.
- I passende omfang refereres til HC. Andersens liv og virke som fynbo og dansker med europæisk udsyn. Samspil med HC. Andersens Hus har betydning.
- Hvert hus med omgivelser placeres kronologisk indenfor århundredet. Det tildeles på baggrund af detailstudier relevante og passende fortællinger, genstande og rekvisitter.

Solen, Marken og Byen:

- Den Fynske Landsby benyttes som ramme for formidling af historisk - og geografisk bundet viden om energistrømme, og – forbrug, energi og teknologi, energi og fødevarerproduktion/-konsumtion, samt energi og lokalisering. Referencerammen er global, men der tages afsæt i den fynske kontekst. (Place and space)
- Der lægges vægt på at formidle dyrkningen og dens resultater, møller, hestegange, produktions- og arbejdsdyrs betydning og historie

Bygningskultur:

- Det er en særlig opgave for Odense Bys Museer at formidle bygningskulturen. Den Fynske Landsby rummer en righoldig samling af væsentlige fynske landbygninger. De strækker sig i alder fra senmiddelalderen til medio 1900-tallet. De afspejler rig byggeskik og fattig, samt regionale og tidsvisende variationer. Alt sammen af stor – national – værdi (ENB). Værdien af samlingen og dens formidling stiger i takt med at tilsvarende bygninger bliver sjældnere i det fynske landskab.

Særlige arrangementer:

- Ved arrangementer og særudstillinger kan ovennævnte rammer sprænges såvel tematisk som kronologisk.

Virkemidler

- **Levende Historie:** I hele sæsonen, men især i højsæson og ferier samt ved særlige arrangementer, formidles 1800-tallets håndværk og arbejdsgange gennem Den Fynske Landsbys formidlere. De er klædt i 1800-talsdragter og bruger de gamle redskaber til at demonstrere arbejdsprocesser i eksempelvis bigårde, køkkener, huggehuse og på marken. Formidlingen sker dels gennem selve håndværket og dels gennem dialog med de besøgende.

- **Udstillinger**

Permanente:

- **Bondeliv:** Udstilling med stiliserede 'dukker' i personstørrelse som ikke mindst er tænkt som en fortælling om de sociale forhold på landet i 1800-tallet. For børn og skoler. Justeres fra tid til anden i hht. behov og ny viden.
- **MODERNE TIDER?:** En faktatung, perspektiverende udstilling om 1800-tallets Fyn. Med tråde tilbage og frem i tid. Kan justeres, evt. flyttes
- **Interiørerne.** Kan justeres efter behov og med respekt for rammerne

Særudstillinger:

- Diverse udstillinger i Forpagterboligen, Besøgscenteret eller andre steder.
- **Omvisninger og foredrag** foretages ved såvel fast personale om løst ansatte omvisere.
 - **Skilte.** Der kan efter nøje overvejelse skiltes diskret med en teknologi som harmonerer med Landsbyens udtryk.
 - **Drift og vedligeholdelse** er også formidling. Det skal forstås således, at bygningernes vedligehold og havernes, markernes og vejenes udseende er en vigtig del af den helhedsoplevelse, museumsgæsterne får ved et besøg i Den Fynske Landsby. Formidlingsrammen skal derfor holdes for øje ved vedligehold og pasning af både bygninger og omgivelser. Fast personale kan inddrages i formidlingen. Herunder ikklædes særlige dragter og pålægges at bidrage selv om det nedsætter fx håndværksmæssig effektivitet.
 - Af hensyn til Landsbyens almindelige fremtræden, foretages kørsel med moderne køretøjer og redskaber udenfor åbningstid, og sporene derefter skal begrænses mest muligt.

- På Odense Bys Museers webside formidles viden om Den Fynske Landsbys bygninger og deres omgivelser. Websiden og andre digitale formidlingstilbud bør videreudvikles i fremtiden.
- Der udvikles forskelligt trykt materiale til brug ved ture på egen hånd i Landsbyen.

Møntergården

Fra Viden til Formidling

Formidlingen i Arkæologi og Historie foregår under overskriften *Fra Viden til Formidling*.

Heri ligger, at det faglige afsæt for museets formidling af arkæologi og historie skal findes i de faglige traditioner, medarbejdernes kompetencer og den til enhver tid gældende forskningsstrategi.

Formidlingen i Arkæologi og Historie tager altid udgangspunkt i Odense Bys Museums vedtægter samt i enhedernes faglige kompetencer og arbejdsområder og relaterer sig følgelig hovedsagligt til Odense og Fyn. Emnevalget tager udgangspunkt i undersøgelser, projekter og viden genereret i forbindelse med enhedernes arbejdsfelter.

Formidlingsarrangementer på Møntergården bør afspejle, at Odense Bys Museer er en seriøs og vigtig kulturhistorisk institution. Det gælder, når vi selv laver formidlingsarrangementer, men også når eksterne aktører inviteres til at benytte vores gårdrum og pladser til teater, musik eller andet, der er med til at skabe liv og aktivitet på Museets område.

Det er målet for enhederne Arkæologi og Histories formidling at give tilhørerne/brugerne et historisk perspektiv og gøre dem nysgerrige efter at vide mere om de historiske lag, der gemmer sig i og bag byen og landskabet omkring dem. I formidlingen relateres emnerne så vidt muligt til aktuelle begivenheder.

Arkæologi og historie formidles til både skoleklasser, børn ifølge med voksne og voksne alene. Arrangementerne tager udgangspunkt i de forskellige målgruppers forudsætninger og muligheder. Fælles for al formidling er dog, at den skal have et fagligt indhold, således at alle besøgende går nysgerrige og berigede fra en formidlingsaktivitet.

Indsamlingsstrategi

Indsamling/undersøgelser inden for arkæologi foregår dels i form af lovbundne opgaver i forbindelse med offentlige og private anlægsarbejder, dels som selvvalgt forskning. Ved indsamling/undersøgelse afstemmes prioritering og strategi med det allerede indsamlede og registrerede kildemateriale fra såvel lokalt på Fyn som i en bredere sammenhæng. Det er således målet, at Odense Bys Museer fra et fynsk udgangspunkt bidrager til og deltager i den arkæologiske forskning i såvel nationale som internationale sammenhænge.

På det historiske område samles ikke med henblik på at få alt. Museet samler med henblik på at bevare og formidle en vægtet og repræsentativ historie for Odense og Fyn. Indsamlingsmæssigt forlader museet sig i ret høj grad på, at genstandene skal være symboler på fortidens forhold, og på at de i den egenskab skal supplere og komplementere hinanden. Før der skrives til indsamling,

dannes overblik over centrale forhold og udviklingstræk vedrørende de væsentligste sektorer med henblik på at kunne identificere de rigtige genstande til at formidle erindringen om disse sektorer.

For H.C. Andersen-området lægges vægt på at fuldkommengøre den uhyre omfattende samling af bevarede manuskripter og prioriterer derfor erhvervelsen af breve til og fra H.C. Andersen, litterære manuskripter og private optegnelser højt. Til denne samling af manuskripter hører også dedikationseksemplarer. Da museets samlinger af digterens klip og tegninger samt løsøre uden sammenligning er verdens mest eksklusive, lægger museet stor vægt på erhvervelsen af sådanne genstande, der også blandt løsøret tæller bøger fra digterens egen boghylde. Herudover er erhvervelsen af original-portrætter af digteren stærkt prioriteret.

For ægteparret Carl Nielsen er vægtningen at sikre og bevare manuskripter, partiturer, skitser, dedikationseksemplarer og skulpturer m.m. i tidsrummet fra deres kunstneriske produktion samt at erhverve genstande fra kunstnerhjemmet.

Kunstsamlingen udbygges jævnfør de særlige jævnfør de tre ansvarsområder, som er tildelt efter aftale mellem de danske kunstmuseer. I den forbindelse kan fremhæves, at Odense Bys Museer har et særligt indsamlingsområde for konkret og konstruktiv kunst.

De kommende år

Arkæologi

Den arkæologiske samling forøges udelukkende med genstande, der vurderes til at have høj videnskabelig og/eller formidlingsmæssig kvalitet kombineret med ufravigelige krav til proveniens og baggrundsoplysninger, der er i umiddelbar harmoni med den øvrige arkæologiske samling. Forøgelse af den arkæologiske samling foregår stort set udelukkende ved udgravninger og donerede genstande. Kun yderst sjældent indkøbes genstande, og kun når disse har en videnskabelig og/eller formidlingsmæssig kvalitet med relation til museets ansvarsområde og arbejdsområde.

Museet uddeponerer humant skeletmateriale på Panum Institutet, Københavns Universitet. Zoologisk materiale uddeponeres ved Zoologisk Museum, Københavns Universitet. Hvad angår indsamlingen af genstande i forbindelse med udgravninger har museet i 2007 indført den politik, at flint og keramik alene indsamles, hvis de har udsagnsværdi i forhold til datering, funktion m.m.

Historie

I øjeblikket arbejdes der en del med genstande i og til Den Fynske Landsby. Dette sker i forlængelse af, at Landsbyens kerneformidling udvides til at dække slutningen af det 18. til begyndelsen af det 20. århundrede. I fremtiden vil en række problemstillinger blive gennemarbejdede med henblik på at sikre rimelig indsamling.

For Odense Bys Museer er industrialiseringens periode, ca. 1850-1960, en særlig udfordring. Periodens produktionsapparat, produkter, hverdagsting og institutionslevn er desværre ofte væk eller kræver qua karakter og størrelse særlige overvejelser ved indsamling. Denne periode – og 'den fynske region' som forståelsesramme – har som indsamlingsstema høj prioritet.

H.C. Andersen & Carl Nielsen

I de kommende år prioriteres erhvervelser af genstande, der vil kunne supplere og berige de samlinger, der formidles gennem udstillingerne på museerne og gennem Odense Bys Museers e-

museum. Fokus vil primært lægges på originale værker af H.C. Andersen (manuskripter), Carl Nielsen (manuskripter/partiturer) og Anne Marie Carl-Nielsen (skulpturer) af både privat og professionel karakter. Museet vil dog også være opmærksom på genstande, der har væsentlig værdi i forhold til kunstnerens biografiske historie (portrætter af venner/bekendte, lokaliteter m.m.). Da der kun kendes eksistensen af ét originalt eventyrmanuskript af H.C. Andersen i privat eje, vil en erhvervelse af dette naturligvis have høj prioritet.

Kunsthistorie

Nyerhvervelser sigter mod dels at udfylde "huller" i egen samling og dels at sikre tilgang af samtidskunst. Med hensyn til førstnævnte sigter vi mod at forstærke samlingen, hvor den er bedst, både med hensyn til strømninger og enkeltkunstnere. Det vil sige inden for perioderne: guldalder, realisme, modernisme og konkret kunst fra o. 1933-60. Dertil kommer ønsket om at holde sig opdateret med hensyn til den samtidskunst, som er beslægtet med tidligere klassicistiske strømninger.

Der sigtes mod at supplere samlingen inden for følgende perioder med opstilling af særligt aktuelle kunstnere:

Rokoko: J. Hörner, Jens Juel

Guldalder: C.W. Eckersberg, Dankvart Dreyer

Historicisme: J.A. Jerichau, Elisabeth Baumann, O.D. Ottesen

Realisme og symbolisme: H.A. Brendekilde, Julius Paulsen, L.A. Ring, Agnes Slott-Møller

Fynbomalerne: Poul S. Christiansen

Modernisme: Gerhard Henning, Karl Isakson, Svend Johansen, Karl Larsen, Jais Nielsen, Olaf Rude, Axel Salto, Edvard Weie

Konkret kunst/linien: Vilhelm Bjerke Petersen, Franciska Clausen, Richard Mortensen

Konkret kunst/Linien II og 3: Ib Geertsen, Preben Hornun, Sonja Ferlov Mancoba, Albert Mertz, Richard Winther, Gunnar Aagaard Andersen

Abstrakt ekspressionisme: Arne Haugen Sørensen, Svend Wiig Hansen

Samtidskunst: Henrik B. Andersen, Thomas Bang, Viera Collaro, Ingvar Cronhammar, Leonard Forslund, Niels Erik Gjerdevik, Lone Høyer Hansen, Peter Holst Henckel, Paul Ingemann, Christian Lemmerz, Kirsten Lockenwitz, Øivind Nygård, Morten Stræde.

I forbindelse med videreudvikling af kunstmuseet er det ønskeligt med en særlig satsning på erhvervelse af enkelte markante internationale kunstværker med henblik på perspektivering af egen samling af danske værker. Indsamlingsstrategien indgår som et væsentligt element i museets profil vedrørende fortsat revitalisering af Fyns Kunstmuseum.

Registreringsstrategi

Siden 1996 har Odense Bys Museer foretaget elektronisk registrering af al nytilvækst og sideløbende arbejdet sig tilbage i forhold til de tidligere manuelle registranter. Med afsæt i Nationalmuseets registreringssystem udvikledes et system, der udover almindelig registrering også indeholder en række supplerende faciliteter som konserverings-, udlåns- og revisionsdatabase. Tilknyttet her-

til er stregkode-registrering af alle genstande. Systemet bruges såvel fagligt som i daglig varetagelse af samlingerne og disses bevaringsforhold, placering m.m.

Odense Bys Museers registreringsystem er udbygget med en række faciliteter, der ligger langt ud over Regins muligheder, f.eks. kombinationer med udlånsdatabase, konserveringsdatabase, revisionsdatabase, stregkode-lokalisering, videreførsel til kortdata, primære og sekundære fotos, litteratur m.m. Der vil i de kommende år pågå en opgradering af systemerne med henblik på fremtidssikring og umiddelbar brug af data/viden i formidlingsplatforme som Historisk Atlas, E-museet m.fl.

Odense Bys Museers registreringspraksis – såvel tidligere som nutidig – findes i rapporten: Samlinger ved Odense Bys Museer. Indsamling, registrering, sikring, forskning, udlån, uddeponering, udskillelse og kassation (senest revideret i 2009).

De kommende år

I planperioden er det Odense Bys Museers ambition at skabe rammerne for et tidssvarende registreringsystem. Et arbejde der bl.a. indbefatter en revidering af Odense Bys Museers eksisterende objektmodel, revidering af eksisterende databaser, udvikling af en moderne webbaseret grænseflade til museets data samt en åben API til disse data. Herudover vil Odense Bys Museer løbende indberette nyerehvervelser og nytilkomne museumssager til de centrale registre. Odense Bys Museer dedikerer 3-4 årsværk til dette arbejde i planperioden.

Datasættet til de arkæologiske undersøgelser opbevares i den fællesmuseale database MUD, mens opmålingerne opbevares i et digitalt arkiv, ArkKort. Endelig styres alle genstandes placering vha. databasen Genflyt.

De sidste ikke-elektronisk registrerede genstande i historisk samling er ved at blive overført hertil. Dette arbejde vil være afsluttet i løbet af 2011. Herefter udestår enkelte revisionsopgaver og suppleringer.

Generelt for arkæologiske og historiske samlinger forventes det, at eksisterende registreringsystemer vil blive suppleret med ESDH/GIS, idet museets nuværende ESDH-journalsystem på det administrative område forventes udbygget med GIS-modul til lokalisering af sager. Dette vil åbne op for en enorm mulighed for kartografisk at lokalisere alle sager uanset faglig oprindelse og dette i kombination med mange historiske kortlag, luftfotos etc., som allerede findes geokodet i Historisk Atlas og i moderne korttyper. ESDH/GIS forventes indført inden for 1-2 år.

Inden for H.C. Andersen og Carl Nielsen er alle primære genstande elektronisk registreret. I den kommende fireårige periode vil der fokuseres på at tilføje disse registreringer detaljerede beskrivelser samt elektroniske billedfiler. Hvad angår de sekundære registreringer (primært sekundærlitteratur og forskellige forskeres manuskripter til foredrag og artikler) arbejdes der på at samle disse med henblik på kassation, idet sådanne artefakter fra tidernes morgen blev forsynet med museumsnummer omendskønt der ikke var tale om museumsgenstande i nutidig forstand (unika, originaler).

Kunsthistorie har i store træk fået overført alle data fra den manuelle registrant til den nye digitale.

Dog mangler ca. 400 grafiske værker at blive forsynet med basale oplysninger, mens ca. 80 af disse desuden mangler fotos. Dette rådes der bod på inden udgangen af 2011. I periode 2011-12 gennemføres en afsluttende samlet revision af hele kunstsamlingen, herunder supplerung af data om oprindelse, litteratur m.m. Kunstsamlingens værdiangivelser vil inden for de næste to år blive opdateret.

Bevaringsstrategi

Overordnet er Odense Bys Museers samlinger i forholdsmæssig god stand. Igennem de sidste 20 år har samlingen på efterhånden 252.000 genstande været igennem konservatorernes hænder. Alle genstande er gennem årene blevet rensset, registreret og overført til gode magasinforhold. I den forbindelse har vi tidligere modtaget tilskud fra Kulturarvsstyrelsen til behandling af de mest betydningsfulde og konserveringskrævende genstande.

Der indkommer hver dag genstande fra de arkæologiske udgravninger, disse bliver for det meste konserveret så hurtigt som muligt, så arkæologerne kan få oplysninger om genstandene med i beretningen. Dertil er der også løbende en del genstande, som skal behandles og renses inden de eventuelt skal udstilles eller udlånes.

På Odense Bys Museers lukkede Fællesmagasin opbevares genstandene ved en kontrolleret luftfugtighed. Dog er det ikke muligt at styre temperaturen. Derfor er der gennem året meget svingende temperaturer, hvilket ikke er hensigtsmæssigt for malerier. Dette kan eventuelt afhjælpes ved opvarmning i et afgrænset område.

Museets lukkede magasiner er desuden ved at være fyldt helt op med genstande. Magasinhall 1, som er indrettet med reoler er fyldt op, og Magasinhall 2, som er indrettet med 28 skibscontainere, har én ledig container tilbage. Genstandsmængden vokser med, hvad der svarer til ca. 1/4 containere hvert år. Om fire år er alle containere fyldt op og alle hylder er benyttet. Så vi kommer også i den nærmeste fremtid til at tænke langsigtet i forhold til magasinplads.

På Kunstmuseet er der opbevaret en del malerier i et magasin i kælderens. Dette magasin er ikke velegnet til opbevaring af kunstværker på grund af et meget skiftende klima, og det er planlagt at flytte en del af malerierne til Fællesmagasinet. I det hele taget er klimaet på hele Kunstmuseet ikke optimalt for opbevaring af kunstværker, og det er efterhånden problematisk at få lov til at låne malerier fra andre museer. Derfor arbejdes der med forskellige løsningsmodeller til klimastyring på Kunstmuseet.

Strategidel med angivelse af årlige satsningsområder

Før vi kan konservere, skal vi selvfølgelig indsamle, men for at vi senere kan registrere, forske og formidle, er vi nødt til at bevare. Samlingerne er museernes omdrejningspunkt, det er her fortællingen starter, derfor er det vigtigt at vi bevarer samlingerne ud i fremtiden - både til glæde for museets interne brugere, men selvfølgelig også til glæde for museets eksterne brugere.

Målet inden for bevaring er:

- At alle genstande opbevares og håndteres på en måde, så de til en hver tid kan anvendes til forskning eller formidling.

- At vi starter konserveringsindsatsen så tidligt som muligt, så vi undgår yderligere nedbrydning.

I 2012 vil der især blive lagt vægt på at fremfinde, klargøre og dokumentere genstande, som skal indgå i Møntergårdens nye udstilling. Der vil i den forbindelse også skulle forestå en del monteringsarbejde.

Ligeledes vil der i 2012 være en del arbejde i forbindelse med konservering og genstandshåndtering på andre kommende udstillinger på Fyns Kunstmuseum, Carl Nielsen Museet Den Fynske Landsby og H.C. Andersens Hus.

Der vil stadig blive lagt vægt på at arbejde med at registrere og optimere klimaforhold i udstillinger og magasiner. Ligeledes foregår der hele tiden revision af samlingen.

Bevaringsforhold og samlingernes bevaringstilstand på Fyns Kunstmuseum skal forbedres, og værkeres sikring skal optimeres. Der ønskes at forbedre magasinerne både indretningsmæssigt og klimamæssigt, derudover bør en del værker overfladerenses og konserveres. Vi håber, at vi ved hjælp af rekvireret arbejde kan omfordele nogle af vores konserveringsopgaver, så der bliver mulighed for at ansætte en malerikonservator til de efterhånden mange opgaver på Kunstmuseet.

De sidst par år er der gjort en del ud af at formidle konservatorens skjulte arbejde, og vi oplever en stor interesse for bevaringsområdet. Denne formidling vil vi fortsætte med, ved blandt andet at deltage i "Forskningens døgn" for tredje år i træk.

Ofte følger konservering af genstande strategien for museets hovedopgaver. Man kan lægge planer for hvilke hovedområder, som er vigtigst inden for konservering, men visse opgaver må indimellem vige til fordel for nye presserende opgaver i forbindelse med udstillinger, udlån, kurérarbejde, udgravninger og håndtering af nyindkomne genstande m.m.

Aktivitetsoversigt

Projekttype: Forskning

Gudme/Lundeborg - "The roman connection"

- Jernalderens grave og gravpladser i Gudme/Lundeborg-området

ProjektID: 933 Startdato: 01.01.2007 Slutdato: 01.10.2013 Startår: 2007

Det primære formål med forskningsprojekt er - med udgangspunkt i det primære arkæologiske kildemateriale med romersk proveniens fra Gudme-bopladsen (overordnet anskuet) samt relevante litterære og publicerede kilder – at fremlægge en beskrivelse af jernaldersamfundet i Gudme i perioden sen førromersk jernalder til germansk jernalder tråde op til vikingetid/tidlig middelalder.

Herudover inddrages de øvrige romerske importfund på Fyn. Formålet er at få skabt et samlet overblik over det romerske importmateriale på Fyn, hvorefter der med udgangspunkt heri fremlægges tolkninger på den effekt som "the Roman connection" kan have haft på samfundsudviklingen først og fremmest på Fyn, men også i det øvrige Sydsandinavien.

Slutproduktet er en monografi.

Værftsindustri i Odense

ProjektID: 2441 Startdato: 01.01.2012 Slutdato: 31.12.2014 Startår: 2012

Odense Bys Museer ønsker at gennemføre en undersøgelse af værftsindustrien i Odense med udgangspunkt i Odense Staalskibsværft. 1900-tallets værfter var og er nogle af de største virksomheder i regionen ikke mindst målt i medarbejderantal. Med udgangspunkt heri har de præget økonomien, livet og landskabet i deres næromgivelser i forbløffende grad, ikke mindst for såvidt angår medarbejdernes boligforhold. Der er skabt deciderede værftsarbejder-landskaber. Museet opfatter det som en vigtig opgave at medvirke til - gerne i samarbejde med andre museer og institutioner - at skabe overblik over og dokumentation for værfternes udvikling i lyset af deres store betydning for regionen.

Nye træk af bebyggelsen i yngre romersk og germansk jernalder (200-700 e.Kr.) på Fyn

ProjektID: 2598 Startdato: 01.01.2007 Slutdato: 31.12.2014 Startår: 2007

Projektet har til formål i monografisk form at sammenholde og analysere de mange data, der er indsamlet ved udgravning af bopladser fra yngre romersk og germansk jernalder gennem de senere år i Odense Bys Museers ansvarsområde. Det store materiale vil bidrage med væsentligt nyt på så varierende områder som agerbrug, ressourceudnyttelse, håndværk, hustypologi, landsbyorganisation, samfundsstruktur, religion m.m.

Synteserne i projektet vil blive ledsaget af et omfattende figur- og billedmateriale fra de senere års udgravninger. Således er det hensigten, at publikationen fremstår læsevenlig også for lægmand samtidig med, at den videnskabelige vinkel er i højsædet.

Monografien indgår som andet bind i skriftserien "Fyn i oldtiden. Det levede liv." (jf. id 2778, 2597, 3092), der samlet vil dække bebyggelseshistorien på Fyn fra bronzealder til

ældre middelalder (1700 f.Kr.-1250 e.Kr.).

Bronzealderbebyggelsen på Fyn

ProjektID: 3092 Startdato: 01.01.2010 Slutdato: 31.12.2014 Startår: 2010

Projektet er tænkt som del i den populærvideenskabelige bogserie: "Fyn i oldtiden. Det levede liv" (jf. ID 2598, 2778, 2908, 3029). Projektet vil fokusere på de mange bebyggelsehistoriske undersøgelser fra bronzealderen, der er foretaget de seneste år, ligesom sakrale elementer vil blive inddraget som en selvfølgelig del af belysningen af bronzealdermenneskets liv.

De bebyggelsehistoriske undersøgelser vedrører primært erhvervsarealet Tietgen Byen i Odense SØ. Her er der indenfor flere hundrede hektar afdækket et egentligt bronzealderligt kulturlandskab med bebyggelser, gravpladser, rituelle pladser mv.

Området udgør et fortrinligt - også på landsplan - case til belysning af bronzealderens rumlige og mentale struktur. En række andre større og mindre bopladsundersøgelser fra andre områder af Fyn vil kunne supplere iagttagelserne fra Tietgen Byen.

De sakrale elementer baseres på nylige og ældre undersøgelser af en art ceremonipladser med strukturerede forløb af kogestensgruber. Ud over denne fundtype udgør gravhøje (gravgaver), offerfund, skålsten m.v. vigtige elementer i forståelsen af bronzealderens sakrale landskab.

Rynkeby

ProjektID: 3104 Startdato: 01.01.2010 Slutdato: 31.12.2012 Startår: 2010

Det arkæologiske materiale fra Rynkeby (v. Ringe på Fyn) er i såvel fynsk som i dansk og skandinavisk sammenhæng af en særdeles høj kvalitet. Meget tyder således på, at der ved nærstudier af materialet fra Rynkeby samt en vurdering af andet midt- og østfynsk primærmateriale vil kunne etableres en markant omskrevet landsbyhistorie fra det midt- og østfynske område i perioden Kr. f. til reformationen.

Forhistorie

Forskning i og omkring udviklingen og etableringen af landsbyerne har en lang tradition på Fyn. Bedst kendt er Landsbyprojektet, der i en periode gennem 1970'erne og starten af 1980'erne resulterede i væsentlige og nyskabende erkendelser og teorier om emnet.

Centralt står i den forbindelse to licentiat-projekter udarbejdet af hhv. Torben Grøngaard Jeppesen (Middelalderlandsbyens opståen) og Erland Porsmose (Den regulerede landsby). I forbindelse med ovennævnte projekt blev der arbejdet tværvideenskabeligt såvel som metodeudviklet i relation til feltarbejde og samplingsstrategi.

Gennem de seneste 5 år er der udgravet et meget betydeligt materiale fra netop jernalder og middelalder. I perioden fra det oprindelige landsbyprojekt (til nu) er der sket meget med såvel arkæologisk teori som arkæologisk metode – både indenfor selve arkæologien, men også i relation til de grænsevidenskaber, vi som arkæologer benytter os af. Foruden de rent faglige nyskabelser er det også centralt, at arkæologien siden 2002 har fungeret under ændrede betalingsprincipper (Den nye Museumslov), der understøtter muligheden for aktivt at udnytte netop de mange grænsevidenskaber. Som resultat af ovenstående, har en nytænkning af såvel udgravningsprioriteringer som systematiske

samplingsstrategier udgjort en helt central hjørnesteen for projektet, samt for generelt at kunne løfte bopladsforskningen ved OBM ind i det nye årtusinde.

Ny GIS-teknologi (såvel OBM-produkter som konventionelle programpakker) og deraf følgende let tilgængelighed til data har styrket mulighederne for at udføre omfattende analyser af bopladsernes udvikling i tid og rum. Bopladsernes rumlige strukturer og tidsmæssige udvikling set på baggrund af kulturlandskabets nuværende og synlige strukturer er da også et hovedfokus for nærværende projekt. Andre omdrejningspunkter vil være religion og offerskik (i forlængelse af tidligere afhandling, se. bla. Kuml 2006 s. 117-175), stednavne, forholdet til Gudme (for en del af perioden) samt en lang række mindre afgrænsede problematikker.

Storbyen som ramme for immigration, integration og identitet

ProjektID: 3113 Startdato: 01.09.2012 Slutdato: 31.12.2015 Startår: 2012

Inden for rammerne af Odense Bys Museers forskningsstrategi - programmet for stedets betydning - gennemføres et komparativt forskningsprojekt med titlen: Storbyen som ramme for immigration, integration og identitet.

Kultur møde og kulturforståelse set i såvel et historisk som nutidigt perspektiv er projektets emnemæssige ramme. Den komparative analyse vil blive foretaget baseret på demografiske, socioøkonomiske og sociale data og blive foretaget på grundlag af udvalgte amerikanske byer og byer i Danmark. Der vil blive lagt et tidsmæssigt perspektiv fra sidste halvdel af 1800-tallet og frem til begyndelsen af det 21. århundrede. Om muligt søges indarbejdet en bredere europæisk dimension i projektet. Dette vil afhænge af mulige samarbejdspartnere og den nærmere konkretisering af OBMs forskningsprogram, herunder muligheden for placering under de nationale strategiske forskningsområder: Kulturforståelse under globalisering og Livsforløb i forandring.

Projektet vil indeholde flere delfaser, der forventes afsluttet med mindre selvstændige afrapporteringer. Disse vil blive publiceret i tidsskrifter eller i mindre selvstændige publikationer.

Projektet indgår i internationalt netværk om migration og integration, se ID 2718.

Undersøgelse af fynske gårdes ældre historie, middelalder - ca. 1800

ProjektID: 3291 Startdato: 01.01.2012 Slutdato: 31.12.2014 Startår: 2012

Odense Bys Museer ønsker at (medvirke til) at afdække den fynske gårds historie fra middelalderen indtil nyere tid eller 'til det tidspunkt hvor eksisterende gårde kan belyse bygningskulturen.' Dette tidspunkt er o. 1800, selv om man kan hævde, at det findes mange bevarede bygningslevn fra 1700-tallet og enkelte fra 15-1600-tallet.

Ph.d. stipendium: H.C. Andersens kreative værksted (MASKOT)

ProjektID: 3419 Startdato: 01.09.2011 Slutdato: 31.08.2014 Startår: 2011

I samarbejde med Syddansk Universitet - og som led i MASKOT-samarbejdet - planlægges oprettet et ph.d.-stipendiat med fokus på H.C. Andersens kreative værksted. Gennem en detaljeret analyse af bevarede noter fra digterens hånd og brugen heraf i eventyr, romaner og rejseskildringer er det målet at opnå en dybere indsigt i H.C. Andersens kreative og kunstneriske arbejdsform.

Forskning i billedhuggeren Anne Marie Carl Niensens liv og virke. Udgivelse i anl. af hendes 150 års dag i 2013

ProjektID: 3562 Startdato: 01.07.2011 Slutdato: 01.01.2013 Startår: 2011

Forskning i billedhuggeren Anne Marie Carl Niensens liv og virke med henblik på udgivelse i anledning af kunstnerens 150 års fødselsdag sommer 2013.

Meget nyt stof om såvel komponisten som hans frue er fremkommet i John Fellows "Carl Nielsen Brevudgaven", 2005 ff., hvilket projektet selvsagt vil trække veksler på.

Anne Marie Carl Nielsen (født Brodersen) var en af sin samtids få kvindelige billedhuggere, hvorfor der skal sættes fokus på hendes rolle i denne sammenhæng, herunder på hendes betydning i relation til Kvindelige Kunstneres Samfund.

Anne Marie Carl Nielsen var rundet af en velstående frisisk-jysk proprietærfamilie og voksede op i egnen omkring Kolding fjernt fra det københavnske kunstcentrum. Trods dette satsede hun som ung på at blive billedhugger. I en ret moden alder mødte hun den lidt yngre violinist Carl Nielsen, der udviklede sig til at blive en verdensberømt komponist. De to forelskede sig hovedkulds i hinanden og giftede sig snart. Hurtigt satte de tre børn i verden, mens de begge fortsatte deres kunstneriske virke. Det var dengang ret ualmindeligt, at kvinder uddannede sig og i endnu højere grad at hun ikke tilsidesatte sit faglige virke til fordel for ægtefælle og børn. Men Anne Marie Carl Nielsen insisterede på sit billedhuggerarbejde og sine evner til på lige fod med sin mand at tjene til familiens eksistens. Dette viste Carl Nielsen alternerende stor eller slet ingen forståelse for. Ægteskabet blev derfor overordentlig turbulent, men trods dette lykkedes det Anne Marie Carl Nielsen at tilkæmpe sig nogle af datidens traditionelt set mest prestigefyldte billedhuggeropgaver overhovedet, nemlig bronzedøre til en af landets ældste domkirker, Ribe Domkirke, og rytterstatuen af Christian IX møntet på opstilling på Christiansborg Slots Ridebane.

Anne Marie Carl Nielsen udtrykte sig gennem størstedelen af sit virke i et naturalistisk formsprog med særlig interesse for landbrugets dyr, som hun kendte så godt fra sin opvækst. Hun fik en del bestillinger på naturtro, men lettere idealiserede portrætbuster og -medaljoner. Men hun magtede også at stilisere sit udtryk, når det en sjælden gang krævedes, sådan som det var tilfældet i et af de monumenter, hun blev bestilt til at udføre af sin mand, nemlig Musikkens Genius på Grønningen i København.

Anne Marie Carl Niensens virke som kunstner, hustru og mor tænkes behandlet i relation til den rivende udvikling, der foregik i samfundet og kunsten i løbet af hende lange virke. Hendes produktion vil blive sat på plads i en kunsthistorisk sammenhæng.

Odense på tegnebrættet (bidrag til antologien Odense i forandring)

ProjektID: 3734 Startdato: 01.01.2012 Slutdato: 31.01.2012 Startår: 2012

Se beskrivelse af den samlede antologi under denne. Forskningstiden på én måned anvendes til udarbejdelse af flg.

Odense på tegnebrættet

"Odense har i alt længere Tid udmærket sig frem for de fleste af Danmarks Købstæder ... og er i flere Tilfælde endog løbet forud for Hovedstaden" Illustreret Tidende 1859.

Selv i en moderne by præget af omfattende planlægning er det ofte vanskeligt at styre udviklingen. Mange interessenter agerer og påvirker processen mere eller mindre tydeligt. Odense oplevede fra midten af 1800-tallet en vækst, som i de første årtier fandt sted på grundlag af en forholdsvis svag formel regulering, men som ikke manglede bagvedliggende ideer om, hvordan byen skulle se ud. Byen blev i anden halvdel af 1800-tallet kendt som en fremgangsrig by præget af tekniske nybrud. I dag omtales Odense ofte som en flad by og som Danmarks villaby nummer ét.

Men hvilke ideer og kræfter har skabt det Odense, som vi kender i dag, og som løbende har forandret sig under påvirkning af skiftende idealer? Artiklen ser i et langt perspektiv på Odenses byudvikling og de bagvedliggende ideer, som har medvirket til at forme byens rum.

Med udgangspunkt i den gamle bys spontane og svagt regulerede vækst følges udviklingen over den spirende industriby og de første forsøg på overordnet og ideologisk planlægning af byen – frem til den moderne byplanlægnings periode og ideerne om at skabe byen til det gode liv. En væsentlig faktor i Odenses fysiske udvikling er den stærke rolle, som byens stadsingeniører spillede, og som er et særlig stærkt træk ved Odenses udvikling.

Med udblik til andre danske og udenlandske byers vækst giver artiklen dermed en hovedskitse over Odenses fysiske udvikling gennem 150 år og de ideer og motiver, der har ligget til grund herfor frem til nyere tid.

Integration og sted: assimileringprocessen blandt skandinaver i USA

ProjektID: 3772 Startdato: 01.10.2011 Slutdato: 30.06.2012 Startår: 2011

Med afsæt i bøgerne Dannebrog på den amerikanske prærie (2000), Danske i USA 1850-2000 (2005) og Skandinaviske efterkommere i USA (2010) er det målet at udarbejde en sammenfattende artikel, der sætter fokus på forløbet af skandinavernes integration i det amerikanske samfund. Artiklen vil give et overblik over udviklingen i teoridannelsen om assimilering, belyse disse på grundlag af empirisk materiale og påvise sammenhængen mellem valg af bosted på den ene side og forløbet af integration og social status på den anden. Artiklen vil således være en teoretisk overbygning og sammenfatning af mere end 10 års studier i danske/skandinaviske udvandrere og deres efterkommeres liv i USA.

H.C. Andersens betydning - i Danmark og Kina

ProjektID: 3779 Startdato: 01.10.2011 Slutdato: 31.12.2014 Startår: 2011

Det er målet at iværksætte et flerfløjet forskningsprojekt, som dels kan belyse relevante sider af H.C. Andersens betydning i dag som kulturelt ikon, 'brand', myte og historisk skikkelse. Dels på baggrund af den således indhentede viden være med til at udpege værktøjer og områder inden for turisme og kultur.

Forskningsprojektet belyser i første omgang H.C. Andersens betydning i Danmark, og samtidig iværksættes et samarbejde med kinesiske forskere ved Fudan Universitet, Shanghai, som skal føre til et projekt om H.C. Andersens betydning i Kina i dag.

I samarbejde med Syddansk Universitet er sammensat et forskerforum, der skal belyse H.C. Andersens betydning. Cand. mag. Anna Klara Bom er siden efteråret 2010 knyttet

til projektet som ph.d.-stipendiat. Fra 1. september 2011 er museumsinspektør Ane Grum-Schwensen også tilknyttet som ph.d.-stipendiat med fokus på HCAs kreative værksted.

Samarbejdet med Fudan Universitet i Shanghai er etableret i foråret 2011. I efteråret 2011 gennemføres en workshop i Shanghai og i løbet af 2012 afholdes ligeledes i Shanghai en større konference som udgangspunkt for et forskningsprojekt om HCAs betydning i Kina.

Jernalderens byhøje. Et statisk element i jernalderens labile bebyggelsesstruktur

ProjektID: 3869 Startdato: 01.09.2011 Slutdato: 01.09.2012 Startår: 2011

Forberedelse af ph.d.-projekt med overskriften "Jernalderens byhøje. Et statisk element i jernalderens labile bebyggelsesstruktur".

Formål: Med afsæt i monografien: Runge, M. 2009: "Nørre Hedegård. En nordjysk byhøj fra ældre jernalder" samt to supplerende artikler gives en beskrivelse af landskabsorganisation og ejerforhold i yngre bronzealder og ældre jernalder. Det samlede arbejde indleveres til ph.d.-bedømmelse ved Aarhus Universitet.

De supplerende artikler er:

- Runge, M. (in press): Nørre Hedegård - et dansk Pompei. Anvendelsen af bopladser med usædvanlige bevaringsforhold til perspektivering af det "ordinære" bopladsmateriale. I: Nyt fra Vestfronten! Jyske bebyggelser fra ældre jernalder. Arkæologiske Skrifter 10. København 2011.

- Runge, M. (in press): Yngre bronzealders bebyggelse indenfor et 350 hektar stort undersøgelsesområde sydøst for Odense. I: S. Boddum, M. Mikkelsen & N. Terkildsen (red.): Bebyggelsen i yngre bronzealders kulturlandskab. Seminarrapport fra seminariet "Bebyggelsen i yngre bronzealders lokale kulturlandskab" afholdt i Holstebro, 10. marts 2011. Yngre bronzealders kulturlandskab vol.2, 2012.

Ph.d.-projekt: Værftsindustri (MASKOT)

ProjektID: 3873 Startdato: 01.01.2012 Slutdato: 31.12.2014 Startår: 2012

Ph.d.-projektet er en del af et planlagt større forskningsprojekt i samarbejde med SDU, Odense Bys Museer og A.P. Møller-Mærsk og udspringer af det omfattende dokumentations- og registreringsprojekt, som er under afslutning ultimo 2011. Dette projekt blev finansieret af A.P. Møller-Mærsk, Kulturarvsstyrelsen samt Østfyns Museer, Handels- og Søfartsmuseet og Odense Bys Museer. For 2012 og de følgende år i planperioden nævnes i museest årsplan en række projekter under titlen Hovedopgaver, herunder - undersøgelser på Odense Staalskibsværft og Lindøværftet Ph.d.-projektets fokus på skibsbygning, forholder sig til museets nyligt afsluttede forskningsstrategi for årene 2011-2016.

Projekttype: Publikation

Skulder ved skulder i yngre stenalder - to langdysser ved Ibjerg på Fyn

ProjektID: 2828 Startdato: 01.08.2007 Slutdato: 31.12.2012 Startår: 2007

Indvinding af grus har givet Odense Bys Museer en helt unik chance for at grave i to parallelt beliggende og næsten 100 meter lange langdysser (gravmonumenter fra yngre stenalder ca. 3500-3000 f. Kr.).

Udgravningen af så betydelige gravanlæg fra stenalderen hører absolut til sjældenhederne i dansk arkæologi, da hovedparten af anlæggene er blevet fredet i løbet af de sidste 200 år.

Formålet med udgravningen er meget bred da undersøgelser af denne karakter er så sjældne. Det formodes at udgravningsprojektet kan generere ny viden om langdyssernes typologi og kronologi, teknologi/ingeniørkunst samt kaste lys over en del af de aktiviteter, der har været forbundet med disse monumentale gravanlæg - ofte flere hundrede år efter opførelsen.

Den helt særlige situation har medført, at Kulturarvsstyrelsen har ønsket at spille en aktiv rolle i projektet. Der er således nedsat en national styregruppe bestående af fageksperter på netop dette område.

Udgravningens hovedresultater tænkes foreløbig publiceret i en mindre artikel i løbet af 2012 efter endt udgravning og afrapportering.

H.C. Andersens brevveksling med familien Serre (arbejdstitel)

ProjektID: 2862 Startdato: 10.03.2008 Slutdato: 31.08.2012 Startår: 2008

Udgivelse af et 2-binds værk i serien Fynske Studier.

Vikingetidens og middelalderens landbebyggelser på Fyn

ProjektID: 2908 Startdato: 01.07.2009 Slutdato: 31.12.2014 Startår: 2009

Vikingetidens og middelalderens landbebyggelser på Fyn. Nyere udgravninger, resultater & spørgsmål. Dette forsknings- og publiceringsprojekt tager afsæt i de senere års omfattende udgravninger i de middelalderlige landsbyer på Fyn. Det er hensigten af udfærdige en syntesedannende publikation, der kredser om helt centrale spørgsmål i middelalderlandsbyforskningen. Her tænkes særligt på spørgsmål omkring landsbyernes etablering, organisation, byggeskik, arveforhold, toftestrukturer, erhverv, kontaktflader m.m.

Foruden de forskningsmæssige resultater vil der i publikationen blive udfærdiget arkæologisk metodiske afsnit afspejlende de udfordringer vi står overfor når vi udgraver i middelalderens landsbyer.

Publikationen er tænkt som en "Stand der forschung" i henhold til den middelalderlige landbebyggelse på Fyn og udgravningen heraf.

Møllegårdsmarken - udarbejdelse af beretning

ProjektID: 3033 Startdato: 01.07.2009 Slutdato: 01.07.2014 Startår: 2009

Udarbejdelse af udgravningsberetning for kampagner i årene 1988-93. Udarbejdelse af så detaljerede anlægs- og genstandsbeskrivelser, at der efter arbejdets afslutning kan foreligge et ukommenteret katalog svarende til Brudager-gravpladsens bind II. I dette vægtes grave og hertil relaterede anlæg incl. vej- og vadforløb højt og bopladsanlæg fra sten- og bronzealder meget lavt.

Møllegårdsmarken - katalog

ProjektID: 3034 Startdato: 01.07.2010 Slutdato: 30.06.2014 Startår: 2010

Katalogets udformning skal tage udgangspunkt i de erfaringer, der er indvundet i forbindelse med udarbejdelsen af kataloget til Brudager-monografien (id. 2434).

Kritisk revideret udgave af Min fynske Barndom

ProjektID: 3161 Startdato: 01.01.2011 Slutdato: 01.12.2014 Startår: 2011

Udgivelse af Carl Niensens barndomserindringer i en kritisk revideret udgave med noter.

Gudme/Lundeborg - the Roman connection

ProjektID: 3222 Startdato: 01.01.2010 Slutdato: 01.04.2013 Startår: 2010

Se ID933

H.C. Andersens brevveksling med Christian Høegh-Guldberg

ProjektID: 3224 Startdato: 01.01.2010 Slutdato: 31.12.2013 Startår: 2010

De fleste kender til historien om, hvorledes den drengen H.C. Andersen kom i audiens hos prinsguvernør Christian Frederik på Odense Slot. Færre ved, at audiensen blev foranstaltet af oberstløjtnant Chr. Høegh-Guldberg, der var den første, der overhovedet så geniet i skomagerdrengen. Høegh-Guldberg blev således digterens første velynder, han støttede drengen også på afstand, da Andersen i 1819 tog til København. Her trådte broderen, forfatteren Frederik Høegh-Guldberg, i rollen som velynder. På det Kongelige Bibliotek ligger brevene mellem Andersen og denne familie hengemt i fascikler. Nu er jeg i færd med at transskribere brevene der trækker sig fra skoleårene til efter digterens gennembrud (ca. 1823-1860) med henblik på en udgivelse med righoldige kommentarer.

Publikationen "Anne Marie Carl-Nielsen (1863-1945) - Billedhugger, hustru og mor" (arbejdstitel)

ProjektID: 3563 Startdato: 15.08.2011 Slutdato: 21.06.2013 Startår: 2011

I anledning af 150 året for billedhuggeren Anne Marie Carl Niensens fødsel udgives en større biografi over hendes liv og værk: "Anne Marie Carl Nielsen - billedhugger, hustru og mor" (arbejdstitel). Bogen tænkes præsenteret på Anne Marie Carl Nielsen 150 års fødselsdag den 21. juni 2013. Se: ID 3562: Forskning i Anne Marie Carl Niensens liv og virke.

Wikipedia.dk + Odense Bys Museer

ProjektID: 3571 Startdato: 01.01.2011 Slutdato: 01.05.2012 Startår: 2011

Der etableres et varigt samarbejde med wikipedia, med henblik på, som fast praksis, at publicere viden på Wikipedia.

Se evt: <http://www.nytimes.com/2010/06/05/arts/design/05wiki.html>

Transkription og udgivelse af H.C. Andersens optegneshæfter (4-års plan)

ProjektID: 3662 Startdato: 01.08.2011 Slutdato: 30.06.2014 Startår: 2011

Antologien Across the North Sea

ProjektID: 3732 Startdato: 01.01.2012 Slutdato: 31.12.2012 Startår: 2012

Across the North Sea: Later Historical Archaeology in Britain and Denmark, c. 1500-2000.

A joint publication between The Society for Post-Medieval Archaeology, Odense City Museums and the Museum of Copenhagen

Edited by David Cranstone, Paul Belford, Lene Høst Madsen and Henrik Harnow

An anthology of Danish and British research in historical archaeology linked by the common theme "Across the North Sea". The anthology is based on a succesful conference held in Odense and Copenhagen in late 2009. The anthology presents an overview of historical archaeology in Britain and Denmark and brings together research that covers a period from c. 1500 till today thereby combining practices and methods that have normally separated traditional archaeology and history.

Published by The University Press of Southern Denmark as part of the series Studies in History and Social Sciences.

Odense i forandring - forskningsbaseret antologi om Odenses udvikling

ProjektID: 3733 Startdato: 01.01.2012 Slutdato: 31.12.2012 Startår: 2012

ODENSE I FORANDRING

- en antologi om ideer, planer og forandringsprocesser i Odense

Odense i forandring er en antologi, der belyser forandringer og forandringsprocesser, både ideer, planer og de fysiske forandringer der fandt sted overvejende i bymidten – og nogle af dem, der ikke fandt sted - fra midten af 1800-tallet til i dag. Antologien skal afspejle en tværfaglig og bredepektret tilgang med udgangspunkt i historie, kulturstudier og samfundsvidenskab og de metodiske og teoretiske tilgange, som er relevante for emnet. Ambitionen er, at antologiens artikler løfter de konkrete emner ud af en snæver lokal sammenhæng, spejler dem i større sammenhænge og sætter dem ind i bredere rammer.

Antologiens artikler kredser alle om og belyser sider af de fysiske og mentale forandringer, der fandt sted i Odense i tidsrummet fra midten af 1800-tallet til i dag. Artiklernes fokus er planer for det fysiske rum og de fysiske forandringer – planlagte og spontane, men også i høj grad de processer, ideer, brydninger og holdninger, som var knyttet til disse forandringer.

Dermed bidrager antologien til at skabe perspektiv på den omfattende forandringsproces, som byen skal igennem i de kommende år, og som allerede er begyndt. Bidragene samles eventuelt i temaer under den overordnede ramme. Alle bidrag udarbejdes med blik for, at de skal være alment tilgængelige og i et let og flydende sprog. Antologien redigeres af Johs. Nørregaard Frandsen, Jens Toftgaard og Henrik Harnow. Bogen tænkes udformet i et mellemstort format, ca. 210 x 265 mm i firefarvetryk med typisk én illustration pr. 1-2 opslag. Bogen skal være indbydende og moderne i sit udtryk, og alle nyoptagelser bør være af samme (gode) kvalitet og behandlet, så de fremtræder ensartet gennem bogen. Bogen udgives på Syddansk Universitetsforlag i serien Studies in History and Social Sciences, som er på den danske autoritetsliste. Bogen tænkes at bestå af følgende:

- en grundig indledning udarbejdet af redaktørerne. Indledningen trækker de lange linjer op og sætter de enkelte artikler ind i en større sammenhæng om forandringer i det odenseanske byrum med udblik til Danmark og udlandet.

15 normalsider

- 12 bidrag i form af artikler på maksimum 20 normalsider. Omfang for billede- og kortmateriale fastlægges nærmere, men er vigtigt for oplevelsen af bogen
- Noter og litteratur. Der vil være tale om originale bidrag, som bør have referencer.
- Der gennemføres peer review af alle artikler.

Årsplan 2013

ProjektID: 3792 Startdato: 01.01.2012 Slutdato: 31.12.2012 Startår: 2012

Årsberetning 2011

ProjektID: 3793 Startdato: 01.01.2012 Slutdato: 31.12.2012 Startår: 2012

Fynske Minder 2013

ProjektID: 3794 Startdato: 01.01.2012 Slutdato: 31.12.2012 Startår: 2012

Møntergården - i nyt lys

ProjektID: 3834 Startdato: 01.01.2012 Slutdato: 01.06.2013 Startår: 2012

I forbindelse med nye udstillinger og nu udstillingsbygning på Møntergården, er det vigtigt at brugerne og gæsterne får mulighed for at få info om museet med hjem til videre læsning. Bogen tænkes som en populær bog med en stærk billedside, og få + korte letlæselige tekster. Softcover i højformat, evt. m. flapper.

Folder om Carl Nielsens Barndomshjem

ProjektID: 3876 Startdato: 01.11.2011 Slutdato: 30.04.2012 Startår: 2011

En folder dels med omtale af, hvad man kan opleve i Carl Nielsens Barndomshjem, dels med praktiske informationer (beliggenhed, åbningstider mm.)

Anderseniana 2012

ProjektID: 3882 Startdato: 01.01.2012 Slutdato: 31.12.2012 Startår: 2012

Andersenianas formål er at sikre og fremme Odense Bys Museers rolle som udgangspunkt for formidling af H.C. Andersen-forskningen nationalt og internationalt. Målgruppen består af såvel professionelle og amatører som institutioner, biblioteker, foreninger og andre i ind- og udland med særlig interesse for H.C. Andersens liv og værk.

Danske kunstnere for Natur og Miljø

ProjektID: 3886

Startdato: 01.06.2011

Slutdato: 01.04.2012

Startår: 2011

Projekttype: Udstilling

Sindet: Nyt udstillingselement i H.C. Andersens Hus

ProjektID: 2759 Startdato: 01.01.2012 Slutdato: 15.12.2013 Startår: 2011

Det er målet at foretage en mindre rokade i H.C. Andersens Hus for at sikre et stadigt højt niveau for udstillinger og formidling. Tegninger og klip skal flyttes ned i skatkammeret, idet lysforholdene bedre kan styres her. I stedet skal der opbygges en ny udstilling i det rum, som har været betegnet kunsten. Den nye udstilling skal være semi-permanent og ikke andrage særudstillingens karakter. Udvikling af udstillingsideen varetages af Enheden H.C. Andersen og Carl Nielsen under medvirken af udstillingsarkitekt Eskild Laursen og udgangspunktet er at lave en receptionspsykologisk udstilling om H.C. Andersens sjæleliv - "Sindet/The Mind".

Møntergården - ny kulturhistorisk udstilling

ProjektID: 3107 Startdato: 01.05.2009 Slutdato: 30.10.2012 Startår: 2009

En ny udstillingsbygning i Møntergården er under projektering. Arkitektkonkurrence afvikles i 2009, bygningen projekteres i 2010 og opføres i 2011. Parallelt hermed udvikles, tilrettelægges og produceres en kulturhistorisk udstilling med forventet afslutning (publikumsadgang) i foråret 2012.

Den kulturhistoriske udstilling skal, jf. det gældende formidlingskonceptets tre ben, baseres på dét element, der er det særlige ved et besøg i "skatkammeret", nemlig mødet med de originale genstande. Udstillingen skal rumme et omfattende og bredt udsnit af museets samlinger og afspejle den kulturhistoriske udvikling fra forhistorisk tid til moderne tid.

Historiefortællingen og den scenografiske ramme baseres på digitale medier - en såkaldt flad scenografi - med film, lyd, projekteringer og lyssætning, medens genstandene er de eneste fysisk rummelige og tredimensionelle.

IDEAL (Ein Gespräch) - Et dialogprojekt af Ingvar Cronhammar og Morten Stræde

ProjektID: 3335 Startdato: 01.10.2010 Slutdato: 19.02.2012 Startår: 2010

I vinterens løb kan man se værker af to af landets mest markante billedkunstnere, nemlig af installationskunstneren Ingvar Cronhammar og billedhuggeren Morten Stræde. Begge er kendt for deres monumentale værker i byrum, på virksomheder og i institutioner rundt om i landet, herunder på en række museer. Det er første gang, de to kunstnere er gået sammen om at skabe en fælles udstilling. IDEAL er et dialogprojekt, der består af to store objekter, nemlig Cronhammars skulptur "Wir sahen das - oder?" og Strædes "Geist".

Cronhammar og Stræde har begge tilknytning til Fyns Kunstmuseum, idet de tidligere har udstillet på museet. Desuden er førstnævnte repræsenteret med flere markante værker på museet.

Ingvar Cronhammar kendes først og fremmest som skaberen af Danmarks største permanente værk i offentligt rum, "Elia" ved Herning. Men kunstneren er også

repræsenteret i Odense med installationerne "Camp Fire", 1993) i Munke Mose og "As if through a Glass and Darkly - the Landscape", 2007 ved Odense Teknikum ved Niels Bohrs Allé.

Morten Stræde var i årene 1994 - 2002 professor i billedhuggerkunst ved Det Kgl. Danske Kunstakademi og er repræsenteret med værker på Statens Museum for Kunst, ARoS og en række andre danske kunstmuseer.

"IDEAL" vises desuden på Vendsyssel Kunstmuseum og Nils Stærk Galleri i København.

Illustratorer fra Forfatterforeningen udstiller HCA-illustrationer (4-års plan)

ProjektID: 3549 Startdato: 01.06.2012 Slutdato: 01.12.2013 Startår: 2012

Udstilling af mellem 50 og 80 børnebogs-illustrationer til H.C. Andersens eventyr. Udstillingen breder sig over lokaler i Kulturhuset Fyrtøjet såvel som i H.C. Andersens Hus (gallerigangen og biblioteket). Åbningen af udstillingen markerer samtidig udgivelsen af et bogværk, hvori illustrationerne er samlet.

Udstillingen var oprindeligt planlagt til at løbe af stabelen i 2011, men da Illustratortforeningen er blevet forsinket i fht et andet bogprojekt, er udstillingen indtil videre udskudt på ubestemt tid - formentlig til 2013.

Ingrid Kristensen - Danseinstallation "El eco del Carlito"

ProjektID: 3596 Startdato: 13.10.2011 Slutdato: 08.01.2012 Startår: 2011

Ingrid Kristensen giver i efteråret Fyns Kunstmuseums gæster mulighed for at opleve en bid af deres sanselige dansekunst. "El eco del Carlito". Danseinstallationen er bygget op omkring en mannequin, som belyses af en projektor. Således tegner lyskilden et nyt lag ovenpå mannequins fysiske krop. 3D projektioner bliver "koreograferet" og lyskilden "danser" dagen lang for os. Hele herligheden er en del af det tre-årige omfattende kunstneriske forskningsprojekt "Sans & Dans", som er en platform for udvikling af sanselig scenekunst. Ingrid Kristensen har i samarbejde med CAVI, Center for Avanceret Visual Interaktion, Århus Universitet arbejdet på projektet i et år.

På strengen - Grafik fra museets samling

ProjektID: 3669 Startdato: 01.01.2012 Slutdato: 31.12.2012 Startår: 2012

Se skiftende udstillinger blandet andet med værker fra museets samling af ca. 5000 tegninger og grafiske værker.

Fantastiske erhvervelser

ProjektID: 3724 Startdato: 01.01.2012 Slutdato: 31.12.2012 Startår: 2012

Udstilling i samarbejde med Det Kongelige Bibliotek, hvor de sidste 15 års mest fremragende erhvervelser præsenteres. Udstillingen påtænkes vist i Den Sorte Diamant og i H.C. Andersens Hus.

Ny udstilling i Pernille Lykkes Boder

ProjektID: 3797 Startdato: 01.01.2012 Slutdato: 14.09.2012 Startår: 2012

Pernille Lykkes Boder er nogle af de bygninger, der allerede i dag er adgang til for publikum, når de løser billet til museet. Deres placering tæt på museets nye hovedindgang gør det yderligere påtrængende, formidlingen af boderne nytænkes i forhold til møblering og udstilling.

Det er projektets formål at gennemtænke formidlingen og fysisk at gennemføre udstillingen.

Det at de to bygninger har to ens, men spejlvendte, sider kan evt. udnyttes således at den ene del møbleres mens den anden del udnyttes til formidling, der tager moderne metoder i anvendelse, som f.eks. film.

I den udstrækning at formidlingen vil kræve bygningsmæssige ændringer bør det påregnes, at bygningerne er bygningsfredede og at der skal opnås tilladelse fra Kulturarvsstyrelsen til sådanne ændringer.

HIMMELGÅDER. Dansk kunst og astronomi 1780-2010

ProjektID: 3842 Startdato: 01.01.2012 Slutdato: 31.12.2012 Startår: 2012

Stjerner, planeter, kometer, sole og måner blinker på himmelhvælvingen og nordlysets forunderlige stråler reflekterer universets mægtige, ubegribelige kræfter. Nattehimmels skønhed og varsler har gennem tiderne inspireret såvel billedkunstnere, litterater, musikere og videnskabsmænd - og har også fascineret alle os andre.

HIMMELGÅDER. Dansk kunst og astronomi 1780-2010 på Fuglsang Kunstmuseum sætter fokus på det hidtil uudforskede krydsfelt mellem billedkunst og astronomi, og særudstillingen belyser danske kunstneres interesse for det kosmiske. Den udforsker forskellige tiders opfattelse af himmelrummet med kunstværker fra flere århundreder - fra J.C. Dahl, C.W. Eckersberg, J.F. Willumsen til Carl-Henning Pedersen, Inge-Lise Westmann og Anders Brinch.

Helt tilbage til antikken har himlens tegn og gåder været en kilde til undren og fascination. Mystik, rumrejser, naturvidenskab, abstraktion, åndelighed, månelanding, poesi, magi, science fiction samt romantik er blandt de emner, der undersøges i udstillingen, hvor kunst, musik, litterære citater, filmklip, astronomiske instrumenter og gamle kort præsenteres side om side.

Særudstillingen, den tilhørende publikation og det omfattende formidlingsprogram er blevet til i samarbejde med Fuglsang Kunstmuseum.

Gertrud Oelsner og Gertrud Hvidberg-Hansen fra henholdsvis Fuglsang Kunstmuseum og Fyns Kunstmuseum har kurateret HIMMELGÅDER. De to kunsthistorikere har tidligere arbejdet sammen om flere anmelderroste udstillinger, og de modtog sammen Bikubenfondens museumspris i 2009 for deres samarbejder.

HIMMELGÅDER bygger på kunstfaglig forskning, der er støttet af Topdanmark Fonden, og udstillingsprojektet har desuden modtaget støtte fra bl.a. Nordea-fonden og Kulturarvsstyrelsen.

I forbindelse med udstillingen viser en række danske kunstmuseer egne satellituddstillinger om relaterede emner: Thorvaldsens Museum, Oluf Høst Museet og Else Alfelt og Carl-Henning Pedersens Museum.

OASE - kunstfri zone

ProjektID: 3847 Startdato: 01.01.2012 Slutdato: 31.12.2012 Startår: 2012

Som optakt til blomsterfestival - herunder særøphængning af blomster motiver - friholdes skulptursalen til en blomstrende oase uden kunst, men musik og sækkestole. Salen skal tømmes primo august, så det er et (billigere) alternativ til at vise værker fra egen samling. Inddrag evt. gartner-skole eller Odense Kommunes grønne afdeling - eller blomstersponsor vedr. pleje af det grønne!

Foreberedelse af udstillingssamarbejde med SMK - PH

ProjektID: 3856 Startdato: 01.01.2012 Slutdato: 31.12.2012 Startår: 2012

Der arbejdes på et fælles udstillingsprojekt om PH (design, kunst, kunstkritik mv.)

Danske kunstnere for Natur og Miljø

ProjektID: 3887 Startdato: 01.01.2012 Slutdato: 01.05.2012 Startår: 2012

DANE - Danske kunstnere for Natur og Miljø har udgivet 12 bøger med akvareller, tegninger og oliemalerier fra hele Danmark. Denne udgivelse bliver den 13. i rækken og udgives i samarbejde mellem DANE, Odense Kommune (Natur, Miljø og Trafik) samt Forlaget Odense Bys Museer.

Bogen indeholder følgende 6 kapitler:

Odense Fjord

Odense Å

Stavids Å og Ryds Å

Tarup Davinde grusgravområde

Skovene

Kgs. Have

Hvert kapitel indledes med en beskrivelse af områderne, hvorefter værkerne optræder med korte beskrivende billedtekster.

Til bogen knyttes en udstilling af værker fra bogen, der vises i Den Fynske Landsby Besøgscentret. Udstillingen vises 1 måned og kunstnerne fremstiller en folder der viser priser på værkerne. Værkerne kan købes direkte hos kunstnerne.

Vilhelm Lundstrøm

ProjektID: 3900 Startdato: 01.01.2012 Slutdato: 01.07.2013 Startår: 2012

Udstillingsplanlægning i 2012 i samarbejde med KUNSTEN og i forlængelse af Modernismeinitiativet (afsæt i Aros). Lundstrøm er en af FKM's væsentligste modernistiske kunstnere og er en populær kunstner blandt publikum. Det er mange år siden, der sidst blev vist Lundstrøm udstillinger, blandt på FKM, men med et nyt greb om hans Oeuvre vil der blive tale om en ganske anden præsentation.

OASE - blomstermotiver i museets samling

ProjektID: 3903 Startdato: 01.01.2012 Slutdato: 31.12.2012 Startår: 2012

Afvent info om blomsterfestival.

Kunst Uden Filter - Atelierudstilling

ProjektID: 3918

Startdato: 17.02.2012

Slutdato: 01.06.2012

Startår: 2012

KUNST UDEN FILTER - Atelierudstilling 17.2 - 1.6 2012

Udstillingen præsenterer Dan Jensens og Lone V. Petersens kunstneriske nyfortolkninger af H.A Brendekildes maleri "Udslidt", skabt i museets nye atelier i efteråret 2011. Udstillingen ledsages af en film, der sammenfatter den kunstneriske arbejdsproces.

Udstillingen åbnes med en Artist Talk fredag den 17. februar kl. 13.00. Her kan du høre de to kunstnere at fortælle om det kunstneriske forløb og ideerne bag værkerne, samt få en kunsthistorisk vinkel på H.A. Brendekildes dramatiske maleri "Udslidt" fra 1889 af museumsinspektør Henriette Nielsen

Projekttype: International aktivitet

Migration og integration

ProjektID: 2718 Startdato: 01.01.2008 Slutdato: 31.12.2013 Startår: 2008

Odense Bys Museer har gennem en årrække på såvel forsknings- som formidlingsmæssigt plan beskæftiget sig med udvandringen fra Danmark til USA og de danske (og øvrige skandinaviske) immigranter og deres efterkommeres integration i det amerikanske samfund. Det er målet i de kommende år at forfølge disse initiativer i et internationalt netværk med afsæt i et samspil med udvalgte skandinaviske/europæiske institutioner og med tæt kontakt til forsknings- og formidlingsmiljøer i USA.

Fra 2009 indgår Odense Bys Museer i projektet 'Narrative Identity, Social Integration and Stories of Nationhood: Post-Immigration Identity Formation among Danish, Latino and Irish Migrants', der med deltagelse af institutioner og forskere fra USA, Canada og Danmark og med Aarhus Universitet som projektledelse gennemføres frem til 2013. I Europa opleves i disse år en betydelig interesse for migration og integration med afsæt i den tid, hvor Europa afgav mange millioner mennesker til en oversøisk udvandring. Gennem fokus på denne migration trækkes tråde frem til nutidens situation, hvor Europa skal forsøge at integrere den meget store indvandring som har fundet sted gennem de sidste par årtier.

Ved det Nordiske Historikermøde i Tromsø i august 2011 var migration et hovedtema.

Ved dette møde etableredes et nordisk netværk om migrationsforskning.

Gennem deltagelse i Social Science History Association og kontaktnet til en række amerikanske universiteter, bl.a. University of Wisconsin, og museer, bl.a. National Museum of American History, fastholdes og udbygges kontaktnet og gensidig inspiration og vejledning, herunder ved afholdelse af gæsteforelæsninger. Ligeledes fastholdes kontakt til The Danish Immigrant Museum, Elverhoj Museum i Solvang, Nordic Heritage Museum i Seattle og andre danske/skandinaviske museer og organisationer i USA.

De Vilde Svaner - på rejse (version 2)

ProjektID: 3754 Startdato: 01.01.2012 Slutdato: 31.12.2014 Startår: 2012

Udstillingen De Vilde Svaner - med H.M. Dronning Margrthes decoupager og dragter til filmen af samme navn - vist i H.C. Andersens Hus i efteråret 2009. Åbningen fandt sted den 4. september, samme dag som filmen havde verdenspremiere ved visning i Odense Koncertsal. Fra starten af 2010 sendtes udstillingen på verdensturné, hvor første stop var Franz Mayer Museet i Mexico City, dernæst Meridian International Center i Washington DC og i efteråret 2010 vist i Prince Gong's Palace i Beijing. I 2011 gik turen til Tokyo, hvor åbningen skulle have fundet sted den 9. maj, men grundet jordskælv og tsunami blev åbningen udskudt til 3. november. I april 2012 skal udstillingen vises i Rom.

På baggrund af udstillingens store succes både publikums- og præssemæssigt er det blevet besluttet at søge at skabe en ny version af udstillingen, som i højere grad viser sammenhængen mellem H.C. Andersen, filmen og H.M. Dronningens arbejder. Den nye

version af udstillingen forventes at være klar til visningen i Rom i april 2012. Der arbejdes med planer for visning af udstillingen andre steder i verden, bl.a. i Rusland, Brasilien og Sydkorea.

De Vilde Svaner nyder meget stor medieopmærksomhed på sin tur rundt i verden og får sin helt specielle markering ved åbning med deltagelse fra den kongelige familie i Danmark.

Udstillingens rejse og præsentation af filmen foretages i et samarbejde mellem Hoffet, JJ Film og Odense Bys Museer og i tæt kontakt med de respektive landes udenrigs- og kulturministerier samt de danske repræsentationer på stedet.

H.C. Andersen filmprojekt

ProjektID: 3782 Startdato: 01.01.2012 Slutdato: 31.12.2013 Startår: 2012

H.C. Andersens univers - et nyt indblik i HCAs verden fortalt på en anderledes (filmisk) måde.

- Forslag om 5 + 1 x 10 minutters film, der både kan vises individuelt (afsluttet historie) og som samlet program
- Skal være målrettet en udenlandsk modtagerkreds (herunder specielt Kina/Asien)
- Til brug for salg til TV-indslag (dansk/udenlandsk)
- Skal kunne bruges i museet/Odense: give indblik i HCAs univers
- Skal kunne bruges i trailer-form på nettet, ved markedsføring nationalt og internationalt, i forbindelse med udstillinger rundt i verden, inflights etc.

Projektet gennemføres i samarbejde med JJ Film og Jens Andersen.

Forskningsseminar, Vitalisme i Norge - i samarbejde med Munch museet m.fl

ProjektID: 3837 Startdato: 01.01.2012 Slutdato: 31.12.2012 Startår: 2012

I forlængelse af oversættelse af Livslyst og den internationale eksponering arbejdes der på at afholde forskningsseminar i Oslo om nordisk vitalisme.

Projekttype: Arrangement

Sommerteater - Klovnen Jody

ProjektID: 3692 Startdato: 01.01.2012 Slutdato: 31.12.2012 Startår: 2012

HCA og Spanien

ProjektID: 3705 Startdato: 01.01.2012 Slutdato: 31.12.2012 Startår: 2012

I 2012 kan vi i museet fejre 150-året for H.C. Andersen og Spanien. Via den spanske ambassade er vi blevet informeret om, at man i Spanien fejrer denne begivenhed bl.a. ved at genoptrykke rejsebogen "I Spanien". Det ville være en fin international gestus evt. i samarbejde med ambassaden, at markere 150-året med en lille udstilling, foredrag, spanske lækkerier og dans i museet.

Matinekoncerter ved Odense Symfoniorkester

ProjektID: 3706 Startdato: 18.09.2011 Slutdato: 29.04.2012 Startår: 2011

Aftenåbninger i barndomshjemmet

ProjektID: 3713 Startdato: 01.03.2012 Slutdato: 30.09.2012 Startår: 2012

Kom til aftenåbning i Carl Niensens Barndomshjem. Arrangementerne er tilrettelagt i samarbejde med Carl Niensens Vennekreds, og finder sted hver den sidste tirsdag i måneden fra maj til september. Et fast element på disse aftener vil være forskellige kulturelle indslag, der alle kan relateres til Carl Nielsen, hans familie og/eller egnen, hvor han voksede op. Foruden disse fortællinger lover vi hyggeligt samvær, fællessang og mulighed for at nyde sin medbragte aftenkaffe. Når vejret tillader det, er vi i haven. Alternativt bliver vi inde i museet.

Alle er velkomne, og der er gratis adgang. Så pak kaffekurven, klapstol og lign. og kig forbi til nogle hyggelige aften timer i dejlige omgivelser.

Julestemning i Barndomshjemmet

ProjektID: 3714 Startdato: 24.11.2012 Slutdato: 24.11.2012 Startår: 2012

Traditionen tro fyldes Carl Niensens Barndomshjem med stemning og atmosfære, når vi sammen lader op til den travle julemåned. Vi gør bl.a. status over året, der er gået i Carl Nielsen regi, synger julesange og - salmer samt hygger med gløgg og hjemmebag. Som altid vil der også være en kulturel overraskelse på programmet.

Carl Niensens 147-års fødselsdag i barndomshjemmet

ProjektID: 3715 Startdato: 01.03.2012 Slutdato: 09.06.2012 Startår: 2012

Traditionen tro festligholdes Carl Niensens fødselsdag i haven bag det smukke barndomshjem i Nr. Lyndelse. I år ville han være fyldt 147 år. På programmet er musikalsk underholdning, taler og fællessange. Der vil hele dagen være gratis adgang til museet og mulighed for at købe en forfriskning.

Arrangementet er blevet til i samarbejde mellem Odense Bys Museer og Carl Niensens Vennekreds.

H.C. Andersens fødselsdag

ProjektID: 3725 Startdato: 01.01.2012 Slutdato: 31.12.2012 Startår: 2012

H.C. Andersens fødselsdag festligholdes i H.C. Andersens Hus på fødselsdagen den 2. april. Arrangementet der varer en lille time består af taler, oplæsning og musik. Som det væsentligste punkt i fejringen æres digterens minde ved varetagelsen hans testamentariske bestemmelse om, at tildele legatet - "H.C. Andersens Hjælp" - til en flittig skoledreng i Odense. I samme forbindelse tildeles legatet "H.C. Andersens Fonds Legat" til en flittig skolepige i Odense.

Fødselsdagen fejres også ved at tilstå alle fri entre til museet hele dagen.

I år vil museet fejre fødselsdagen ved at åbne en internetforbindelse til børnebiblioteket og ABC-museet i Volgograd, hvor de på H.C. Andersens fødselsdag fejrer "Bogens Dag". I denne anledning udveksler museet bøger med biblioteket i Volgograd.

Byvandring - Dalum Papirfabrik og fabriksbyen

ProjektID: 3735 Startdato: 15.05.2012 Slutdato: 15.05.2012 Startår: 2012

Dalum Papirfabrik og fabriksbyen

I den netop afsluttede kommuneplan peges bl.a. på Dalum Papirfabrik og den omgivende bebyggelse til virksomhedens arbejdere som et særlig karakteristisk område i det nuværende Odense. Dalum Papirfabrik blev anlagt ved Odense Å i Dalum, en beliggenhed et godt stykke udenfor Odense, for at udnytte åens vand. Som det kendes fra en række store, vandkraftafhængige virksomheder opstod der omkring fabrikken en hel fabriksby, som i store træk stadig er bevaret. Dalum fabriksby blev et helt lille samfund for sig.

På vandringen ser vi både på områdets ældre historie som en del af Kristiansdal og på selve papirfabrikken og den omgivende fabriksby. Vandringen fører os ind på områder, hvor man sjældent kommer og ser også nærmere på den jernbanehistorie, som har været så vigtig en del af netop dette område.

Byvandring - Fruens Bøge - Odenseanernes udflugtsmål siden 1800-tallet

ProjektID: 3736 Startdato: 15.08.2012 Slutdato: 15.08.2012 Startår: 2012

Byvandring - Byplanlægning i Odense gennem 150 år

ProjektID: 3737 Startdato: 18.09.2012 Slutdato: 18.09.2012 Startår: 2012

Byvandring - Bisp Beldenak og Dr. Christine

ProjektID: 3740 Startdato: 06.06.2012 Slutdato: 06.06.2012 Startår: 2012

Sted: Det adelige Jomfru kloster. Tid: 18.30. I starten af 1500-tallet flyttede to store personligheder til Odense, - Biskop Jens Andersen Beldenak og Dr. Christine. Danmark var med hurtige skridt på vej ind i renæssancen, og både Beldenak og Christine var på hver deres måde børn af deres tid. De etablerede begge et hof omkring sig, og forsøgte at blive den ledende skikkelse i byen.

Det endte med en konflikt, der fik fatale følger for dem begge.

Byvandring - Åben Bunker

ProjektID: 3741 Startdato: 08.08.2012 Slutdato: 08.08.2012 Startår: 2012

Sted: Pakerings Pladsen ved den Fynske Landsby.

Tid: 18.30

Vi mødes på parkeringspladsen ved Den Fynske Landsby, hvorfra turen går op til den gamle kold krigs bunker i Hunderup skoven. Bunkeren var en del af det daværende Totalforsvar. Her fra skulle det civile forsvar koordineres, i tilfælde af et angreb fra Warszawa pagten. Bunkeren var både gas og atomsikret, og havde forsyninger nok til at man kunne overleve der nede i op til en måned.

Turen ned i mørket, giver et interessant billede af beredskabsplanerne der blev udarbejdet i årene under den kolde krig, og et spændende indblik i et historisk monument som mange odenseanere kender udefra, men de færreste har set indefra.

Vinterferie - Jagten på Naziskatten

ProjektID: 3742 Startdato: 20.02.2012 Slutdato: 24.02.2012 Startår: 2012

Vinterferie for børn

Jagten på Naziskatten

20. - 24.2. kl. 11.00 og 15.00

I vinterferien kan børn og deres voksne tage på en skattejagt efter nazi-skatten i Odense midtby. Kom ned på Møntergården og hjælp forskerne med at finde gamle tyvekoster, og få kastet lys over en meget broget sag, som mange prominente borgere gerne havde været foruden. Men pas på! Naziskatten har kostet mere end et menneskeliv.

Dagen efter befrielsen blev den blodigste under hele besættelsen. Tyskerne fik travlt med at slette en masse spor fra deres ugeringer. Arkiver over fremtrædende danske nazister blev brændt, og planer om mord og anholdelser blev hurtigt skaffet afvejen. Men tyskerne fik også travlt med, at gemme mange af de stjålne ting væk, som de i løbet af de fem krigsår, havde stjålet rundt omkring på Fyn. En del tyvekoster blev gravet ned på et hemmeligt sted i Odense. Det blev senere kendt som nazi-skatten. Planen var at de tyske officerer, der stod bag tyverierne, ville komme tilbage efter krigen, og grave skatten op - og tage den med hjem.

Indtil nu har historikerne regnet beretningerne om nazi-skatten for gamle skrøner. Men nu er der dukket dokumenter op, der peger i retning af, at der er noget om snakken. Kan du løse gåden?

Påskeferie rundvisning og byvandring for børn

ProjektID: 3743 Startdato: 02.04.2012 Slutdato: 06.04.2012 Startår: 2012

Sted Møntergården

Tid: 12.30- 13. 45

Arrangementet starter med en kort rundvisning i udstillingen, hvor vi taler om byen

ældste historie. Efter rundvisningen går i ud i virkeligheden, og ser på de historiske steder som ligger mellem Møntergården og Domkirken.

Efterårferie. Smykkeværksted for piger og drenge

ProjektID: 3744 Startdato: 15.10.2012 Slutdato: 19.10.2012 Startår: 2012

Seje og smukke smykker til både drenge og piger.

Smykker og accesories har altid været et must. I bronzealderen lavede man de vildeste og største smykker, som det i dag næsten er umuligt at forstå at folk har gået med. I jernalderen var smykkerne mere "almindelige" for eksempel glas og lerperler. Og i dag er smykker nogle gange lavet af plastic. Fordi vi mennesker elsker at pynte os og fordi vi håber du har lyst til at være med, så indbyder vi dig til at komme til Møntergården i efterårsferien, hvor du kan klæde dig ud som en bronzealdermand eller kvinde, lave din egen lerperle som i jernalderen, eller støbe et kors eller en thorshammer som de gjorde i vikingetiden, da Danmark lige var blevet kristent. Du kan også hjælpe arkæologerne med at udgrave jernalderkvindens tabte glasperler.

Byvandring - Møntergårdens bygninger

ProjektID: 3745 Startdato: 29.05.2012 Slutdato: 29.05.2012 Startår: 2012

Byvandring - Sygehus for Odense Amt og By - 100 års sygehusbyggeri

ProjektID: 3749 Startdato: 03.07.2012 Slutdato: 03.07.2012 Startår: 2012

Byvandring - Modernismens bygninger i Odense By

ProjektID: 3750 Startdato: 04.09.2012 Slutdato: 04.09.2012 Startår: 2012

Kulturnat - Møntergården

ProjektID: 3764 Startdato: 01.09.2012 Slutdato: 01.10.2012 Startår: 2012

Kunst Uden Filter - Fernisering med Artist Talk

ProjektID: 3771 Startdato: 17.02.2012 Slutdato: 17.02.2012 Startår: 2012

Kunst Uden Filter - Fernisering med Artist Talk

Skumringsture i Den Fynske Landsby

ProjektID: 3774 Startdato: 05.02.2012 Slutdato: 06.09.2012 Startår: 2012

Tag med museumsinspektør Lise Gerda Knudsen på aftentur i Den Fynske Landsby. Vi oplever Landsbyen i skumringstimen og hører om forskellige vinkler på landsbylivet.

Fyns Kunstmuseum på Havnekulturfestival 2012

ProjektID: 3778 Startdato: 25.05.2012 Slutdato: 27.05.2012 Startår: 2012

Besøg Fyns Kunstmuseums stand på Odense Havnekulturfestival og oplev stjernenatten

i et miniplanetarium eller deltag i tegneworkshops for børn.
Se program på www.havnekulturfestival.dk eller www.museum.odense.dk

Julemarked Møntergården

ProjektID: 3795 Startdato: 01.01.2012 Slutdato: 31.12.2012 Startår: 2012

Smed

ProjektID: 3802 Startdato: 01.01.2012 Slutdato: 31.12.2012 Startår: 2012

I Landsbyens smedje kan du møde Smeden der arbejder ved esse og ambolt.

Mød Præstegårdens Kokkepiger

ProjektID: 3803 Startdato: 01.01.2012 Slutdato: 31.12.2012 Startår: 2012

Inde i køkkenet har Præstegårdens kokkepiger travlt med at lave mad. Opskrifterne findes i "Frk. Jensens Kogebog" fra 1901. Oplev den hyggelige stemning, når de byder indenfor i det hyggelige køkken.

Huggehusarbejde

ProjektID: 3804 Startdato: 01.01.2012 Slutdato: 31.12.2012 Startår: 2012

Karlen på Torupgården arbejder flittigt med forskellige opgaver til brug både inden -og udendørs.

Landsbyens uldkoner

ProjektID: 3805 Startdato: 01.01.2012 Slutdato: 31.12.2012 Startår: 2012

Ulkonerne arbejder med ulden fra Landsbyens får.

Finere håndarbejde

ProjektID: 3806 Startdato: 01.01.2012 Slutdato: 31.12.2012 Startår: 2012

På Fjeldstedgården møder du fruer og frøkener, der arbejder med det fineste håndarbejde.

Biavl

ProjektID: 3807 Startdato: 01.01.2012 Slutdato: 31.12.2012 Startår: 2012

Landsbyens biavlere fortæller om kuberne og staderne, der huser Landsbyens mindste husdyr.

Ølbrygning

ProjektID: 3808 Startdato: 01.01.2012 Slutdato: 31.12.2012 Startår: 2012

Det er Landsbyens frivillige øl-bryggere, der laver den gode hjemmebryggede øl.

Landsbyens får klippes.

ProjektID: 3809 Startdato: 01.01.2012 Slutdato: 31.12.2012 Startår: 2012

Følg med når Landsbyens får bliver klippet på den gammeldags måde med en fåresaks. Uldkonerne fortæller og demonstrerer om sortering og udnyttelse af ulden.

Forårsplojning af Landsbyernes marker

ProjektID: 3811 Startdato: 01.01.2012 Slutdato: 31.12.2012 Startår: 2012

Flere spand heste - æsler arbejder med landsbyens jorde, for at få dem klar til tilsåning af årets afgrøder.

Kniplepigerne

ProjektID: 3813 Startdato: 01.04.2012 Slutdato: 21.10.2012 Startår: 2012

Kniplepigerne i Præstegårdens forvalterbolig laver mellemværk, hyldeborter, dynevår og kraver med tynd tråd. Det kræver gode øjne og tålmodighed. Mød dem og få en snak om knipling før og nu - kig i skufferne, hvor gamle og nye kniplinger imponerer i deres delikate udførlighed.

Landsbyens væver

ProjektID: 3814 Startdato: 01.01.2012 Slutdato: 31.12.2012 Startår: 2012

I Landsbyens væverhus er der opstillet to væve, hvor der væves stoffer til de dragter, formidlerne i Levende Historie bærer. I det omfang der er materialer nok, væves der med Landsbyens egenproducerede hør og uld,

Bededag

ProjektID: 3815 Startdato: 01.01.2012 Slutdato: 31.12.2012 Startår: 2012

Bededag byder Kokkepigerne indenfor i Præstegårdens hyggelige køkken, hvor de luner hveder, som de serverer med hjemmelavet syltetøj.

Hestevognskørsel

ProjektID: 3817 Startdato: 01.01.2012 Slutdato: 31.12.2012 Startår: 2012

Landsbyens kapere tager Landsbyens gæster med rundt på en dejlig tur i hestevognen. Undervejs fortæller kusken gerne om Landsbyens historie, husene og gårdene, dagens aktiviteter og - om alle dyrene.

Husflidsdag

ProjektID: 3818 Startdato: 01.01.2012 Slutdato: 31.12.2012 Startår: 2012

Især på Fyn er husfliden alle dage blevet dyrket flittigt. Det var af stor betydning, at man kunne lave tingene selv, og med snilde og opfindsomhed. Håndværket er gået i arv, og i dag finder vi stadig spor af "den gode gamle husflid" i moderne materialer og

udformninger.

Landsbyens Håndværkere

ProjektID: 3819 Startdato: 01.01.2012 Slutdato: 31.12.2012 Startår: 2012

Den Fynske Landsbys håndværkere arbejder året rundt med at restaurere og Vedligeholder Landsbyens huse.

Koen malkes

ProjektID: 3820 Startdato: 01.01.2012 Slutdato: 31.12.2012 Startår: 2012

Koen skal malkes - nogle dage maler vi med malkemaskine, og nogle dage håndmalker vi.

Arbejde med Hør

ProjektID: 3821 Startdato: 01.01.2012 Slutdato: 31.12.2012 Startår: 2012

Som et af de eneste steder i Danmark, kan man i Den Fynske Landsby opleve det gamle håndværk - at forarbejde hør.

Levende Historie

ProjektID: 3822 Startdato: 01.01.2012 Slutdato: 31.12.2012 Startår: 2012

I sommersæsonen arbejder formidlerne i Levende Historie med at gøre 1800-tallets arbejde og længerevarende arbejdsprocesser nærværende og interessante for Landsbyens gæster. I flere af arbejdsgangene er det muligt selv at prøve kræfter med bondemanden eller bondekoneens arbejde.

Håndværksdag

ProjektID: 3825 Startdato: 01.01.2012 Slutdato: 31.12.2012 Startår: 2012

Oplev en dag i Den Fynske Landsby hvor vi sætter fokus på det gamle håndværk, materialer og metoder til at bygge og restaurere bygninger, der er flere hundrede år gamle. Det er en dag, hvor det er muligt selv at komme helt tæt på de gamle byggehåndværk og få en snak med de håndværkere, der stadig mestrer de gamle teknikker og metoder.

Den Fynske Landsby er mødet med bindingsværk og stråtage, for mange, et tegn på idyl fra en svunden tid. Men i 1800-tallet, var det ikke specielt smuk eller idyllisk, det var simpelthen bare sådan, man byggede et hus. Man byggede af let nedbrydelige materialer, nemlig af træ, strå og ler, hvilket var typisk for langt de fleste, huse på landet, den gang.

I dag er både vejr og vind hårdt ved bygningerne – især fordi de er ubeboede. Det er et stort arbejde at vedligeholde og restaurere Landsbyens 26 bygninger - det er et arbejde der hele tiden er i gang. Ofte opdager Landsbyens gæster slet ikke at håndværkerne er i gang, men det er noget af det vigtigste arbejde, for uden de smukke gamle huse og gårde - er der ingen Landsby.

Høstdag

ProjektID: 3826

Startdato: 01.01.2012

Slutdato: 31.12.2012

Startår: 2012

Denne dag bliver der høstet på markerne i Landsbyen, skiftevis med le, hvor karle og piger binder op, og med selvbinder og med bugserede majetærsker med hjælp fra Motor- og Veterantraktorklubben Fyn. Hele dagen kan man opleve masser af motorer og traktorer af ældre dato.

Når markerne er mejet, og pigerne har bundet en Høstkælling af det sidste neg. bliver kornet kørt ind.

På pladsen foran Præstegården sluttet dagen af med masser af musik, sang og dans, når de gamle høst-traditioner holdes i hævd. Først stryger bønderne for kål - så giver madmor en "lille en" og så skal høstkællingen træde den første dans med en af karlene. Det er ikke kun korn der høstes på denne årstid. Landsbyen bugner af mange spiselige afgrøder - og de vises frem i en flot høststudstilling i hestegangen. Hør også om kornets kulturhistoriske udvikling, præsenteret af tidl. Landmand Erling Lykke.

I køkkenerne byder madmoder på smagsprøver også er der tilrettelagt aktiviteter særligt for børn, som kan lave den fineste høstdukke af halm.

Kvashugning og brændekløvning

ProjektID: 3828

Startdato: 01.01.2012

Slutdato: 31.12.2012

Startår: 2012

Motor- og veterantraktor Klubben Fyn viser motorer og traktorer fra 1950'erne frem. De arbejder med at save træstammer op på et mobilt savværk, så der også i kommende år, er brænde nok til komfurerne.

Børnene opfordres til at prøve kræfter med selv at lave reb. Det er en aktivitet, der førhen var noget, der foregik på langt de fleste selvforsynende gårde. Karlene lavede snore, reb og tove af halm, hamp siv og humleranker - ja selv hestehår og dyretarme lavede man reb af.

Gammeldags Jul i Den Fynske Landsby

ProjektID: 3829

Startdato: 15.12.2012

Slutdato: 16.12.2012

Startår: 2012

Der er fyldt med hygge og mulighed for sammen at nyde de gode oplevelser, når Den Fynske Landsby åbner for Gammeldags Jul.

I mange af Landsbyens huse vil der være liv og aktivitet, og alle du møder på din vej er iklædt dragter fra 1800-tallet. Smeden arbejder ved sin esse, og i værksteder og huggehuse arbejdes der med træ. Der bindes kranse af vinterens stedsegrønne planter og så er det også her du finder den smukke mistelten, friskplukket fra Landsbyens egne træer.

Også i år er der mulighed for at besøge salgssteder i de forskellige huse, med ting der er lavet af folkene i Levende Historie i løbet af sommeren. Hvad med f.eks. at købe årets julegave; nålepuder af vævet bolster, broderede poser med lavendel samlet i Præstegårdens have, lommetørklæder og bogmærker som Kniplepigerne har kniplot og meget meget mere. Husflidsfolk kigger forbi for at sælge hjemmestrikkede uldsokker, fildede sko, trælegetøj, hjemmestrikkede børster m.v. I køkkenerne er der smagsprøver

på sulemad og julekager og på kroen skænkes der ud af den varme søde øl. Trænger du til et hvil på din tur rundt i Den Fynske Landsby, så er der rig mulighed for en hyggestund i den gamle skole, hvor der bliver fortalt julehistorier. I vindmøllen kan du købe lune æbleskiver og punch.

Efterårspløjning af Landsbyens marker

ProjektID: 3830 Startdato: 01.01.2012 Slutdato: 31.12.2012 Startår: 2012

Markerne i Den Fynske Landsby skal vinterklargøres. Med hest og plov arbejder landmanden med at få jorden pløjet godt igennem til næste års afgrøder.

Stenhugning

ProjektID: 3832 Startdato: 01.01.2012 Slutdato: 31.12.2012 Startår: 2012

Stenhugning er et håndværk som gennem tiden har været nyttigt når man skulle lave knive og øksehoveder, men også til at lave skulpturer, bygningsdele og drikkekrug til dyrene på marken. Når man i dag arbejder i sten bruger man ofte en vinkelsliber, men i 1800-tallet var det altså den hårde vej frem med hammer og mejsel.

Mød Landsbyens stenhugger - og se hvordan han med simpelt værktøj får et drikkekrug frem af den smukke granitsten.

Forskningens døgn

ProjektID: 3833 Startdato: 20.04.2012 Slutdato: 20.04.2012 Startår: 2012

Vi afholder igen i år Forskningens Døgn på Bevaringsfunktionen, hvor alle kan komme forbi og møde konservatorerne i deres værksted og få et kig ind i det ellers skjulte arbejde. Man kan høre konservatorerne fortælle om de videnskabelige undersøgelsesmetoder, som anvendes i konserveringen.

Vi viser, hvordan man tager kemisk spottest på metaller og får bestemt, hvilken legering metallet består af. Prøv også at knække koden i materialequizen.

KULTURNAT på Fyns Kunstmuseum

ProjektID: 3835 Startdato: 01.01.2012 Slutdato: 20.09.2012 Startår: 2012

Koncerter i samarbejde med Syddansk Musikkonservatorium & Skuespillerskole (ny titel)

ProjektID: 3840 Startdato: 01.01.2012 Slutdato: 31.12.2012 Startår: 2012

Det endelige og det uendelige

ProjektID: 3846 Startdato: 01.01.2012 Slutdato: 31.12.2012 Startår: 2012

Chr leverer tekst til mandag 31.3.2011

Tilmelding: Information og tilmeldning: Folkeuniversitet i Odense

Rundvisning

ProjektID: 3852 Startdato: 01.01.2012 Slutdato: 31.12.2012 Startår: 2012

Tag med på Kunstrunden, som foregår på skift på kunstinstitutionerne i Odense og hør om aktuelle udstillinger eller nye aspekter af museernes samlinger

Det er gratis at deltage når entreen er betalt.

Dans & kunst. Ingrid Kristensen gæster Fyns Kunstmuseum

ProjektID: 3853 Startdato: 01.01.2012 Slutdato: 31.12.2012 Startår: 2012

I forlængelse af eksisterende og velfungerende samarbejde med Ingrid Kristensen stiles der efter at afholde en danseforestilling på FKM.

Den Ny Kunstscole på Fyns Kunstmuseum

ProjektID: 3859 Startdato: 01.01.2012 Slutdato: 31.12.2012 Startår: 2012

Som noget nyt samarbejder Den Ny Kunstscole og Fyns Kunstmuseum om undervisning i museets fantastiske sale, hvor inspirationen er lige ved hånden.

Max. 10 deltagere pr. hold.

Entre til museet er inkluderet i kursusprisen.

DM i blomsterbinding (Blomsterfestival)

ProjektID: 3864 Startdato: 18.08.2012 Slutdato: 19.08.2012 Startår: 2012

DM i Blomsterbinding: Arrangementet løber af stablen den 18. og 19. august 2012, men vil gerne kunne tilrettelægge arrangementet fra den 17. august om morgenen.

Museumsklubben - IDEAL. Ein Gespräch på Fyns Kunstmuseum

ProjektID: 3872 Startdato: 01.01.2012 Slutdato: 31.12.2012 Startår: 2012

26. januar 19 – 21 på Fyns Kunstmuseum

IDEAL. Ein Gespräch

Seniorforsker Anne Christiansen inviterer indenfor i årets første særudstilling på Fyns Kunstmuseum, som er "En skulpturel samtale mellem Ingvar Cronhammar og Morten Stræde.

Det er første gang, at de to kunstnere, der hører til blandt landets mest markante, samarbejder om et fælles udstillingsprojekt. Det sker under en overskrift, der refererer til noget ophøjet. Nok har kunstnerne bygget hver deres værk op af enkle geometriske og stereometriske figurer, men de fremtræder ikke desto mindre som yderst komplekse størrelser, hvorved de afspejler den verden, vi lever i idag. De to værker, der er henholdsvis knap 3 m højt og 3 m langt, er skabt af stål. De rigt facetterede skulpturelle værker er samlet med største præcision og fremstår på grund af deres henholdsvis røde og blå sprøjtrelakerede overflader som med en monumental karakter. Men ved nærmere øjesyn byder de begge på overraskende detaljer.

Deltagelse i økodag - Carl Nielsens Barndomshjem

ProjektID: 3875 Startdato: 01.03.2012 Slutdato: 22.04.2012 Startår: 2012

Slip køerne løs med Carl Nielsen til økodag i Nr. Søby. Hør om komponistens barndom i Nr. Lyndelse og Nr. Søby, og om hvordan disse oplevelser og indtryk har præget ham også i voksenlivet. Der vil være mulighed for at få information om Carl Nielsens Barndomshjem og købe "økologiske" glaskøer!

Kulturnat - Skilles og mødes: Andersen og spanierne

ProjektID: 3878 Startdato: 07.09.2012 Slutdato: 07.09.2012 Startår: 2012

Ideen er grundlæggende at skildre Andersens tidlige møde med det spanske igennem en byvandring i Odense (Skt. Hans Kirkegaard, Gråbrødre Hospital... her fortælles bl.a. historien om Don Augustin Mollon). Og hans sene møde i H.C. Andersens hus med oplæsning af nogle af de mere vovede af hans spanske digte, eventyret "Thepotten" samt spansk dans og vin. Lokation: Byvandring der slutter i Museet.

Museumsklubben - Kærligheden mellem Carl og Anne Marie

ProjektID: 3890 Startdato: 01.01.2012 Slutdato: 31.12.2012 Startår: 2012

Årets klubarrangement i Carl Nielsen Museet står i kærlighedens tegn. På trods af navnet er museet nemlig et ægteparmuseum for både billedhuggeren Anne Marie Carl-Nielsen, f. Brodersen, og for komponisten Carl Nielsen. De to mødtes i Paris 2. marts 1891. Allerede 10. april holdt de bryllupsfest i Paris, mens den formelle vielse fandt sted i Den engelske Kirke i Firenze måneden efter, nemlig 10. maj. I december samme år fødtes parrets første barn, Irmelin. Af denne kronologi fremgår det med al ønskelig tydelighed, at den søde musik opstod umiddelbart imellem den smukke Anne Marie og den charmerende Carl. Parrets fælles historie er dramatisk og rummer alt, hvad man kan ønske sig af stormende forelske og stor lykke, længsel og afsavn, svig og bedrag og – ikke mindst – forsoning. Med udgangspunkt i parrets breve til hinanden vil museumsinspektør Ida-Marie Vorre fortælle den gribende historie om ægteparret Carl Nielsen.

Museumsklubben - Himmelgæder - Kunst og astronomi 1780 -2010

ProjektID: 3891 Startdato: 01.01.2012 Slutdato: 31.12.2012 Startår: 2012

Overinspektør Gertrud Hvidberg-Hansen introducerer den spændende udstilling som belyser danske billedkunstneres interesse for astronomien: Månen, Solen, stjernerne, nordlys, kometer, men også menneskets erobring af rummet og spørgsmålet om liv ude i rummet er emner, der på forskellig vis tages op i såvel udstillingen som i det katalog der udkommer i forbindelse med udstillingen.

Sammenfattende præsenterer udstillingen mere end 200 års dansk billedkunst - fra J.C. Dahl over C.W. Eckersberg, til Harald Moltke, J.F. Willumsen, Carl Henning Pedersen, Else Alfelt og frem til den nyeste kunst - Kirsten Klein, Lotte Tauber Lassen og Anders Brinch m.fl.. Værkerne er i dialog med udviklingen inden for astronomien, og på tværs af tid vidner værkerne om en genkomst af den romantiske længsel efter at skildre

det uendelige rum og dets gådefuldhed.

Museumsklubben - En amerikansk aften

ProjektID: 3892 Startdato: 01.01.2012 Slutdato: 31.12.2012 Startår: 2012

Der inviteres til en aften med fokus på danske udvandrere i USA. Museumschef Torben Grøngaard Jeppesen og museumsinspektør Karsten Kjer Michaelsen har gennem en længere årrække udforsket historien om de mange, som forlod Danmark for at prøve lykken i USA. Resultaterne heraf er omsat i en række bøger og et stort antal foredrag både i Danmark og i USA.

De to forfattere vil give eksempler på beretninger fra udvandrerne om deres store beslutning om at forlade alt det kendte til fordel for en ny og ukendt verden. Denne rejse var ikke altid let, og mange betalte en høj pris menneskeligt. Til gengæld såede udvandrerne de frø, som deres efterkommere siden kunne høste i rigt mål. Spørgsmålet om, hvordan de danske efterkommere har det i dag, vil der også blive fortalt om. For at komme i rette stemning, vil der blive serveret amerikanske smagsprøver til hals og gane.

Museumsklubben - Døden i Landsbyen

ProjektID: 3893 Startdato: 08.05.2012 Slutdato: 08.05.2012 Startår: 2012

Gennem 1800-tallet levede til hver en tid mellem 50 og 100 mennesker i Den Fynske Landsbys huse og gårde.Men de døde også. Vi har fundet det interessant at arbejde med den mindre romantiske side af landsbylivet i 1800-tallet. Truslerne, ubehaget, sygdommene og døden. Det har rejst spørgsmålet: hvorledes formidles den virkelige dagligdag og livets afslutning på museet. Hvem boede der, hvor kom de fra, hvad lavede de, hvor gamle blev de og hvad døde de af?

En aften med museumsinspektørerne Lise Gerda Knudsen og Anders Myrtue.

Museumsklubben - En bid af historien!

ProjektID: 3894 Startdato: 01.01.2012 Slutdato: 31.12.2012 Startår: 2012

En bid af historien!

Museumsklubben inviterer til et kik bag kulisserne når museumsinspektør Karsten Kjer Michaelsen og formidlingschef Asger Lorentzen byder indenfor i den nye museumsbygning og udstilling i Møntergården. Med en tur rundt i udstillingen - og fortællingen om museets vision for Møntergården - får du et indblik i tankerne bag den spændende scenografi, de valgte emner og udviklingen af et museumsmiljø der skal blive en kulturel smeltedigel for kreativitet, viden og oplevelse. Helt eksklusivt får Museumsklubben lov til at kigge ind før der er adgang for offentligheden.

Museumsklubben - Manuskripter, noter og breve

ProjektID: 3895 Startdato: 01.01.2012 Slutdato: 31.12.2012 Startår: 2012

Kom og få et spændende kik ind i H.C. Andersens univers. Originale manuskripter, noter og breve fra Andersens hånd, der stort set aldrig vises til publikum, findes på denne særlige aften frem og overinspektør Ejnar Stig Askgaard fortæller historierne, der knytter sig til de skrøbelige dokumenter. Det bliver til mange historier om Andersen, om

digterens spændende og særprægede liv og personerne omkring ham.

Museumsklubben - Årets arkæologiske highlights

ProjektID: 3896 Startdato: 01.01.2012 Slutdato: 31.12.2012 Startår: 2012

I dette eksklusive arrangement får du mulighed for at høre om årets arkæologiske udgravninger og at se og røre ved nogle af årets bedste fund. Du får samtidig mulighed for at medbringe dine egne oldsagsfund og få dem vurderet af en fagmand. Hvis fundet er danefæ, venter der dig en dusør, hvis ikke, kan du tage fundet med hjem igen beriget med øget viden om dets betydning.

Arrangementet afholdes i flotte omgivelser i konferencelokalet i de nye udstillingsbygninger og der vil blive mulighed for at kigge rundt i udstillingerne sammen med et par af museets arkæologer. Helt eksklusivt får Museumsklubben lov til at kigge ind før der er adgang for offentligheden.

Forskningens Døgn 2012 - Himlens gåder

ProjektID: 3901 Startdato: 20.04.2012 Slutdato: 20.04.2012 Startår: 2012

Kom til Forskningens Døgn 2012. Hør om særudstillingen "Himmelgåder - dansk kunst og astronomi 1780-2010" og mød Ungdommens Naturvidenskabelige Forening, der formidler astronomiske emner

Efterårsferien - Eventyrlige rundvisning i H.C. Andersens Hus

ProjektID: 3906 Startdato: 13.10.2012 Slutdato: 21.10.2012 Startår: 2012

Tag med på en eventyrlig rundvisning i museet med H.C. Andersen Paraden. Undervejs møder du prinsesser, havfruer, soldater og mange andre eventyrfigurer fra H.C. Andersens forfatterskab. Selveste H.C. Andersen er guide.

Nat på museet

ProjektID: 3907 Startdato: 04.11.2012 Slutdato: 04.11.2012 Startår: 2012

Vi gentager succesen med "Nat på museet" i samarbejde med børnekulturhuset Fyrtøjet og Torben Iversen. Arrangementet henvender sig til børn i alderen fra 6-12 år. Børnene skal selv have lommelygte med, for museet er mørktlagt. Arrangementet finder sted mellem kl. 18:30-21:00.

Formidling af tørreladebyggeri i Den Fynske Landsby

ProjektID: 3910 Startdato: 01.04.2012 Slutdato: 31.07.2012 Startår: 2012

Den Fynske Landsby bygger nyt gammelt

I forårssæsonen kan du i hverdagene møde Den Fynske Landsbys håndværkere i arbejde, når der bygges på den nye tørrelade ved Teglværket (hus 12). Med penge fra Fonden Fyns Forsamlingshus, Odense, Munkemølle Fonden og N.M. Knudsens Fond er det blevet muligt at færdiggøre miljøet omkring den gamle teglværksovn fra Bladstrup.

I perioden april til juli 2012 bygger vi en tørrelade og etablerer en ælteplads og en lergrav. Dermed bliver det muligt fra efteråret 2012 at formidle hele teglstens-processen fra opgravning af ler, over æltning og strygning til tørring og endelig brænding af mursten.

Tørreladen bygges af Den Fynske Landsbys egne håndværkere, der arbejder med gamle redskaber og teknikker. Kom og få en snak med håndværkerne og hør om byggeskik og byggemetoder fra 1800-tallet.

Skabelse og undergang. Temadag på FU

ProjektID: 3911 Startdato: 01.01.2012 Slutdato: 31.12.2012 Startår: 2012

Imellem nattens stjerner med Amatørastronomisk Selskab Fyn

ProjektID: 3915 Startdato: 01.01.2012 Slutdato: 31.12.2012 Startår: 2012

Tag med Amatørastronomisk Selskab Fyn ud i natten og se på aktuelle stjernebilleder og astronomiske begivenheder.

Mødested: Stige Ø, Østre Kanalvej, hovedindgangen til området.

Earth Hour 2012. Endagsfestival i Odense

ProjektID: 3916 Startdato: 01.01.2012 Slutdato: 31.12.2012 Startår: 2012

Vær med når Fyns Kunstmuseum i anledning af udstillingen HIMMELGÅDER sammen med naturskolen Vigelsø, Odense Musikbibliotek, Syddansk Musikkonservatorium & Skuespillerskole og Amatørastronomisk Selskab Fyn deltager i den internationale klimaevent EARTH HOUR 2012.

Program EARTH HOUR 2012

10-21: Lang lørdag på Fyns Kunstmuseum i forbindelse med særudstillingen HIMMELGÅDER. Dansk kunst og astronomi 1780-2010

10-13: Vær med når naturskolen på Vigelsø skaber en planetsti i Kongens Have. For børn og voksne

13-14: Familieomvisning i HIMMELGÅDER ved museumsinspektør Henriette Nielsen

14-15: Familiekoncert på Fyns Kunstmuseum ved Syddansk Musikkonservatorium & Skuespillerskole

15-16: Omvisning i HIMMELGÅDER. Ved overinspektør Gertrud Hvidberg-Hansen

16-17: Koncert på Fyns Kunstmuseum ved Syddansk Musikkonservatorium & Skuespillerskole

19-20.30: Mørklægningskoncert på Odense Musikbibliotek. Entré

20.30- 21.30 : Lyset slukkes! Himlen over Odense.

Se på stjerner i Kongens have med Amatørastronomisk Selskab Fyn

Se på stjerner fra Odense Observatorium på Munkebjerg Skolen.

Det er gratis at deltage i arrangementerne på Fyns Kunstmuseum når entréen er betalt.

Hvor intet andet er angivet er det gratis at deltage i aktiviteterne.

Morgenvækning af Landsbyens dyr

ProjektID: 3919 Startdato: 06.05.2012 Slutdato: 06.05.2012 Startår: 2012

Stå op med dyrene i Den Fynske Landsby! Et tilbud til de morgenfriske.

På denne morgentur kommer du med landmanden på morgenfodringstur i Landsbyen. Vi skal vække heste, grise, køer og får - og samtidig høre om husdyrenes betydning og historie i Danmark og i Den Fynske Landsby. Vi slutter af med en smagsprøve på god fynsk davre

Forårssang i Den Fynske Landsby

ProjektID: 3921 Startdato: 01.01.2012 Slutdato: 31.12.2012 Startår: 2012

Kom og nyd en stemningsfuld eftermiddag i selskab med Fioniakoret fra Fyn, som i år fejrer sit 125 års jubilæum, under bøgene i Den Fynske Landsby. Programmet er hentet fra den danske sangskat med klassisk korsang, Carl Nielsen, musicals mv. samt ikke mindst fællessange, hvor alle kan være med. Medbring gerne picnickurv og tæppe og slå jer ned ved den smukke friluftsscene og vær med til at fornemme forårets komme til Fyn.

Temaften, Folkeuniversitet i Odense

ProjektID: 3925 Startdato: 01.01.2012 Slutdato: 31.12.2012 Startår: 2012

Temaften. Folkeuniversitet i Odense

ProjektID: 3926 Startdato: 01.01.2012 Slutdato: 31.12.2012 Startår: 2012

Stjerneikkert og andet grej på Himmelgæder. Fars dag

ProjektID: 3927 Startdato: 01.01.2012 Slutdato: 31.12.2012 Startår: 2012

Rundvisning i HIMMELGÆDER

ProjektID: 3928 Startdato: 01.01.2012 Slutdato: 31.12.2012 Startår: 2012

Koncerter i DFL

ProjektID: 3931 Startdato: 30.05.2012 Slutdato: 30.05.2013 Startår: 2012

Arrangør: JVB Concerts. www.jvb.dk.

Billetsalg: Danbillet, Overgade 12, Odense C. Tlf. 66 14 01 10. www.danbillet.dk eller www.billetnet.dk.

Koncerter på friluftsscenen

ProjektID: 3932 Startdato: 01.01.2012 Slutdato: 31.12.2012 Startår: 2012

Arrangør: JVB Concerts. www.jvb.dk.

Billetsalg: Danbillet, Overgade 12, Odense C. Tlf. 66 14 01 10. www.danbillet.dk eller www.billetnet.dk. Følgende datoer er foreløbigt aftalt: 30/5, 8/6, 22/6, 30/6, 23/8, 24/8, 25/8, 31/8.

Thriges Kraftcentral

ProjektID: 3933 Startdato: 01.01.2012 Slutdato: 31.12.2012 Startår: 2012

Kraftcentralen er en tidslomme, som ligger i hjertet af det velbevarede fabrikskompleks.

Her kan du se stærkstrøms-teknologi - rå og ucamoufleret.

Kl. 10.05 Rundvisning. Kl. 10.30 - ca. 10.45 Dieselmotoren startes. Kl. 11.30

Rundvisning.

Oplev når Dieselgruppen starter maskinen kl. 11 og se udstillingen "HØJSPÆNDING! Thomas B. Thrige, virksomheden og Kraftcentralen", om Thomas B. Thriges liv og virke i Odense.

Thriges Kraftcentral er opført i 1916 af Thomas B. Thrige og er en velbevaret industribygning af national betydning. Kraftcentralen var hjertet i Thriges store fabrikskompleks. En stor dieselmotor og to dampturbiner leverede elektricitet og varme til hele fabrikken - og strøm til Skibhuskvarteret.

Efter hovedstaden var Odense den vigtigste industriby i Danmark. Odenses industrialisering begyndte med de første fabrikker i midten af 1800-tallet. I industrialiseringsglansperiode 1870-1970 arbejdede halvdelen af byens befolkning inden for industri og håndværk.

Industrisamfundet begyndte at klinge af i 1970'erne, men mange steder i Odense fortæller bevarede industriminder endnu om dette væsentlige kapitel i byens historie. Kraftcentralen blev fredet i 2005 og indeholder et sjældent intakt interiør fra elektroteknikkens barndom.

Vinterferie - Eventyrlig rundvisning

ProjektID: 3935

Startdato: 26.02.2012

Slutdato: 26.02.2012

Startår: 2012

Rundvisning i museet med H.C. Andersen Paraden. Måske møder du prinsesser, havfruer, soldater og mange andre kendte eventyrfigurer fra H.C. Andersens forfatterskab også får du historien om den fattige skomagersøn fra Odense.

Projekttype: IT

HISTORISK ATLAS

ProjektID: 2433 Startdato: 01.01.2007 Slutdato: 31.12.2013 Startår: 2007

Videreudvikling af Historisk Atlas som platform, herunder teknisk understøttelse af samarbejdspartnere i hele landet.

Deltagelse i bestyrelsen og redaktionsudvalget for foreningen Historisk Atlas /v Jacob Wang.

Historiske Universer Online

ProjektID: 3289 Startdato: 01.07.2010 Slutdato: 31.12.2013 Startår: 2010

Projektet sigter mod en realisering af formidlingspotentialer i vores datasamling. Tanken er at udvikle en lang række formidlingsplatforme (websites og applikation), hvor det omfattende datagrundlag ved OBM, muliggør krydsreferencer mellem historiske genstande og fortællinger. For brugere vil dette betyde muligheden for at bevæge sig mere smidigt, frit og på kryds og tværs i materialet.

Målsætningen er bl.a. at implementere en høj grad af automatisering i processerne omkring digital tilgængeliggørelse og formidling. Med en gennemtænkt og grundig opmærkning af vores digitale objekter, kombineret med let adgang til data på programmeringsniveau via webservices, muliggøres at Odense Bys Museer med tiden tilbyder et mangfoldigt og spændende univers af virtuelle steder der indbyrdes hænger sammen.

Ophavsretspolitik for Odense Bys Museer

ProjektID: 3303 Startdato: 01.01.2011 Slutdato: 31.12.2013 Startår: 2011

I 2011 ønsker Odense Bys Museer ledergruppe at lægge grunden for en fremtidig anvendelse af Creative Commons, som juridisk platform for håndtering af digitale kulturarvsobjekter og deling af disse med offentligheden. Det er Odense Bys Museers holdning, at kunst- og kulturhistoriske objekter, der ikke er omfattet af enerettigheder for andre, frit skal stilles tilgængelig online. Et smidigt og juridisk fundament til håndtering af ophavsret er således en forudsætning for realiseringen af denne ambition. Se <http://www.creativecommons.dk/om/>

Den praktiske implementering af Creative Commons afhænger af en udvidelse af museets objektmodel og digitale grænseflader til de digitale samlinger, og kan således tidligst påbegyndes i 2012.

DATAEKSPORT: Museernes Samlinger og KID

ProjektID: 3416 Startdato: 01.01.2011 Slutdato: 31.05.2012 Startår: 2011

Målsætningen med projektet er at honorere den lovbestemte forpligtelse der tilsiger at Odense Bys Museers digitale samlinger skal være tilgængelige på Museernes Samlinger (KUAS) inden udgangen af 2011. Arbejdet vil basere sig på anvendelse af Regins webservicelag og afsluttes senest 31/12-2011.

Fyns Kunstmuseums samling vil ligeledes blive eksporteret til Kunstindex Danmark. Derudover er ambitionen, at vi i samme periode kommer godt i gang med at eksportere vores samlinger (eller relevante dele) til det europæiske fællesregister for kunst- og kulturhistorie Europeana.

Se:

http://da.wikipedia.org/wiki/Museernes_Samlinger // <https://www.kulturarv.dk/mussam>

<http://www.europeana.eu/portal/aboutus.html>

Udvikling af HCA mobil apps (4-års plan)

ProjektID: 3551 Startdato: 01.01.2011 Slutdato: 31.12.2014 Startår: 2011

I lighed med andre større museer med mange internationale gæster, hvoraf mange allerede i skrivende stund har udviklet smartphone- og online applikationer, bør H.C.

Andersens Hus også kunne tilbyde sådanne alternative måder at præsentere og bruge museet på.

H.C. Andersen brevdatabasbase: omlægning til en anvendelig OBM-version

ProjektID: 3599 Startdato: 01.01.2012 Slutdato: 31.12.2014 Startår: 2012

At få omlagt brevbasen, som pt ligger på SDU server til OBM og gøre søgemulighederne og koblinger til andre databaser mere elegant.

HISTORISK ATLAS OVER GRÆNSEN

ProjektID: 3883 Startdato: 01.10.2011 Slutdato: 30.09.2012 Startår: 2011

Formålet med pilotprojektet 'Historisk Atlas over grænsen' er at skabe grundlag for en udvidelse af det eksisterende historiskatlas.dk til Region Sønderjylland-Schleswig. Det er ambitionen, at vi med dette pilotprojekt får lagt fundamentet for et fremtidens Historisk Atlas Sønderjylland-Schleswig. Vi ønsker således at understøtte Region Syddanmarks kulturstrategiske målsætning om at "etablere samarbejde med udenlandske partnere (...) for at sikre et stærkt samspil med internationale kræfter til brug for en dynamisk udvikling på kulturområdet" (Region Syddanmark, Strategi på kulturområdet). Pilotprojektet 'Historisk Atlas over grænsen' har som overordnet målsætning at bane vejen for et længerevarende engagement på Historisk Atlas også syd for den dansk-tyske grænse.

Vi mener, tiden er moden til at løfte Historisk Atlas op på et nyt, internationalt niveau og skabe langvarige samarbejder med institutioner i Region Sønderjylland-Schleswig. Det vil være oplagt både indholdsmæssigt, geografisk og strategisk. Og ikke mindst oplagt for de ca. 700.000 borgere, der bor i regionen og ikke lader den nuværende grænse være afgørende for deres kulturinteresse.

HISTORISK ATLAS MOBIL APPS

ProjektID: 3884 Startdato: 01.08.2011 Slutdato: 31.03.2012 Startår: 2011

Det er vores målsætning at udvikle og lancere apps til iPhone og Android der giver adgang til de 4.500 kunst- og kulturhistoriske lokaliteter som aktuelt formidles på www.historiskatlas.dk. Vi vil dermed udvide rækkevidden af den omfattende og meget righoldige formidling der foregår på websitet til også at inkludere brugere "på farten" og ude i offentlige rum. Noget vi anser for særdeles relevant for et kunst- og kulturformidlingsprojekt med stedet som omdrejningspunkt.

MÅLGRUPPE:

Projektets målgruppe er dels de eksisterende ca. 12.000 månedlige besøgende på www.historiskatlas.dk, som med dette projekt får mulighed for at anvende Historisk Atlas on-site og ikke kun derhjemme foran skærmen, dels de brugergrupper, som traditionel "desktop-baseret" kunst- og kulturformidling ikke appellerer til. Vi forventer at vi med et nyt tilbud om at tilgå Historisk Atlas via mobile platforme vil kunne tiltrække nye brugergruppe – i særlig grad turister og yngre segmenter.

SAMARBEJDPARTNERE:

Projektet baserer sig på det eksisterende samarbejde mellem 19 museer i det sydlige Danmark, som i et bredt ABM-samarbejde med yderligere 121 arkiver og 11 biblioteker (samt 3 blandingsinstitutioner) siden 2006 har formidlet kunst- og kulturhistorie på www.historiskatlas.dk – nogen har været med fra starten, andre er kommet til undervejs. Museerne er: Billund Museum, Bramming Museum, Faaborg Museum, Fulgsang Museum, Hudevad Smedjemuseum, Industrimuseum Slesvig, Middelfart Museum, Museerne i Fredericia, Museerne i Vordingborg, Museum Lolland-Falster, Museum Sønderjylland, Odense Bys Museer, Næstved Museum, Nordfyns Museum, Svendborg Museum og Sydvestjyske Museer, Østfyns Museer og Østsjællandss Museum.

Kunsthistorier mobil

ProjektID: 3905 Startdato: 01.01.2012 Slutdato: 31.12.2012 Startår: 2012

Mobil kassefunktion i Den Fynske Landsby - Besøgscentret

ProjektID: 3909 Startdato: 01.01.2012 Slutdato: 01.06.2012 Startår: 2012

Mobil kasseterminal der skal tilgodese en mere smidig billetfunktion i Besøgscentret - primært i højsæsonen. De besøgende vil naturligt blive ledt til billetkassen, hvor der samtidig er salg af mad-poser og drikkevarer. Det vil tage noget af arbejdspresset fra museumsværten, der både skal betjene, informere og uddele brochurer til gæsterne og fortælle om dagens aktiviteter samt sælge billetter og varer.

Projekttype: Bygninger og inventar

Møntergården - opførelse af ny udstillingsbygning

ProjektID: 3115 Startdato: 01.01.2010 Slutdato: 30.06.2012 Startår: 2010

Med baggrund i bevillinger fra A.P. Møllers Fond og Odense Kommune opføres en ny udstillingsbygning på ca. 2400 kvm ved Møntergården i perioden 2010-12.

Møntergården fase II

ProjektID: 3421 Startdato: 01.01.2011 Slutdato: 31.12.2014 Startår: 2011

Med afsæt i arkitektkonkurrencens forslag til samlet dispositionsplan for Møntergårdens gårdrum og bygninger skal der udarbejdes en konkret plan for den fremtidige indretning og anvendelse af Møntergårds-området. Dette skal ske i koordination med igangværende opførelse af ny udstillingsbygning og den samlede lokaledisposition for kontorer, værksteder og øvrige arbejdslokaler.

Projekttype: Samlinger og arkiver

Gennemgang af klima og lys i alle udstillinger samt magasiner

ProjektID: 2159 Startdato: 01.01.2006 Slutdato: 31.12.2012 Startår: 2006

Alle udstillinger og magasiner ved Odense Bys Museer, skal have gennemgået deres klima.

H.C. Andersens Hus vil være det første museum, som gennemgås. Dataloggere (som måler temperatur og luftfugtighed) bliver parvis flyttet fra rum til rum, og de indsamlede data vil inden årets udgang 2007 blive evalueret.

Fyns Kunstmuseum og malericontainer CT24 og fotocontainer på Fællesmagasinet vil blive det næste, som undersøges.

Herefter følger de andre museer og magasiner.

Lysniveauet checkes desuden.

Hvis det viser sig, at klimaet ikke lever op til de gældende standarder, skal det tilrettes.

Der skal desuden laves en procedure/finde et system til regelmæssig kontrollering af klimaforholdene ved Odense Bys Museer.

Indscanning og tilgængeliggørelse af gamle konserveringsrapporter

ProjektID: 2831 Startdato: 15.12.2007 Slutdato: 31.12.2012 Startår: 2007

Før Bevaringsfunktionen gik over til at bruge digitale konserveringsrapporter i 1997 blev alle data om konserverede jordfundne og kulturhistoriske genstande sammenfattet på analoge kartotekskort og siden i skemaform.

Dette materiale står nu vanskeligt tilgængeligt i 7 flyttekasser i kælderen under Trækonserveringen. Arkæologer såvel som konservatorer og kulturhistorikere skal af og til bruge oplysninger fra disse akter.

Arbejdet har ikke nogen tidsramme, og det kan udføres af weekendværter på Møntergården efter instruktion fra Bevaringsfunktionen og evt. EDB-funktionen samt den arkivansvarlige (MBH) når der er ledige stunder. Hovedparten af materialet kan scannes.

OBM COLLECTION SPACE

ProjektID: 2978 Startdato: 01.01.2012 Slutdato: 31.12.2013 Startår: 2012

Oprydning i skov af knopskudte databaser, konsolidering og kvalitetsløft af data, udvikling af webserviceslag til intern og ekstern brug, ny webbaseret arbejdsgangorienteret grænseflade, integration med Intranet, museum.odense.dk, websites og andre systemer (evt mobile platforme). Herunder fastlæggelse af rutiner og arbejds gange i forbindelse med eksport af data til centrale registre – Museernes Samlinger og Europeana og evt andre.

Oversigt over ikke EDB-registrerede genstande .

Opdatering/scanning/fotografering/dokumentation

ProjektID: 2988 Startdato: 01.08.2008 Slutdato: 31.12.2012 Startår: 2008

Formålet med projektet er at få et overblik over genstande ved OBM, som mangler at blive registreret elektronisk.

I følge krav fra Rigsrevisionen til KUAS bør alle genstande være indberettet i 2011.

Handlingsplan for resterende inddatering er fremsendt til Kulturarvsstyrelsen i foråret 2008.

Fotoregistrering og indtastning af genstande fra Carl-Nielsen Samlingen

ProjektID: 3001 Startdato: 01.01.2009 Slutdato: 31.12.2013 Startår: 2009

I 2015 er det 150-året for Carl Nielsens fødsel. I forbindelse med forberedelserne til dette jubilæum lanceres netop i disse år mange fremadrettede projekter, et af drømmemålene er opbygningen af et nyt museum for komponisten og hans ikke mindre interessante hustru, billedhuggeren Anne Marie Carl-Nielsen. Lige nu er dette projekt så meget i begyndelsesfasen, at der ikke engang forefindes en komplet elektronisk registrering af samlingerne. Dette arbejde er dog i gang. I øjeblikket er parrets bogsamling og al øvrig bohøve i de to rekonstruerede stuer på Carl Nielsen Museet ført ind i den elektroniske registrering, men der er lang vej endnu:

Ca. 1687 nummererede genstande ud af 5317 er ikke elektronisk registrerede

Ca. 1000 breve mangler museumsnummer, beskrivelse, scanning og heraf ca. 500 tillige transskription.

Ca. 200-250 fotos mangler museumsnummer og beskrivelse og scanning.

Ca. 150-200 blandede genstande mangler museumsnummer og beskrivelse.

I alt 6360 genstande (inventar, værker, personlige papirer etc) bør fotograferes.

At komme til bunds med dette registreringsarbejde ville med stor fordel kunne bruges både som dokumentation i såvel interne som eksterne databaser over samlingen, som garanti i forbindelse med tyverisager og ikke mindst interaktivt i den nye udstilling.

En komplet elektronisk registrering ville desuden være et uvurderligt værktøj både i det daglige museumsarbejde og i forhold til de øvrige større projekter, som påtænkes realiseret frem mod 2015, fx forskningsprojekter og online databaser.

Rettelse af ukorrekte museumsnumre på arkæologiske genstande

ProjektID: 3015 Startdato: 01.01.2009 Slutdato: 31.12.2012 Startår: 2009

Udredning af ukorrekte museumsnumre:

I sin tid er arkæologiske genstande fra Hollufgård blevet nedpakket og registreret i magasindatabasen Genflyt. En del genstande er blevet indført forkert og bør sammenholdes med de gamle journaler og rettes.

Indtastning af protokoller i database

ProjektID: 3689 Startdato: 01.02.2011 Slutdato: 31.12.2012 Startår: 2011

Indtastning af poster (ca. 12500) i museets protokolserie 9 i alt) fra 1860-1972 med henblik på at gøre data søgbare og at få et overblik over, hvor mange genstande fra samlingen der kan genfindes/identificeres. Det er ikke tanken, at hele protokolteksten skal indtastes, men blot de væsentligste data om nr., fundsted, giver, evt. andre numre, indleveringsår m.v.

Klargøring af genstande til ny udstilling på Møntergården

ProjektID: 3728 Startdato: 01.01.2012 Slutdato: 31.12.2012 Startår: 2012

I forbindelse med den nye udstilling på Møntergården, skal der klargøres omkring 1000 genstande.

Genstandene skal fremfindes, transporteres, registreres, rengøres, konserveres og monteres i udstilling. Dette arbejde vil fylde en del på Bevaringsfunktionen i foråret 2012.

Mikroklimaramme til rejsebrug

ProjektID: 3751 Startdato: 01.01.2012 Slutdato: 31.12.2012 Startår: 2012

Udvikling af mikroklimarammer til brug for specielt HCA grafik i forbindelse med rejse og udstilling.

Magasinudflytning FKM

ProjektID: 3752 Startdato: 01.01.2012 Slutdato: 31.12.2012 Startår: 2012

Kælderlagsinet på FKM er overfyldt og overskydende kunst flyttes ud på nyindrettet (2011)"Kunstmezzanin" på Fællesmagasinet.

Kunstværkerne fotograferes og lægges ind i kunstmus og billeddatabase inden pakning i ethafoam og bobleplast. Herefter flyttes de med flyttefolks hjælp til FM01.

Kunstmezzanin temperaturreguleres

ProjektID: 3753 Startdato: 01.01.2012 Slutdato: 31.12.2012 Startår: 2012

Ved vintertid er temperaturen problematisk lav for maleri på lærred på Fællesmagasinet. Det foreslås at kunstmezzaninen adskilles fra den øvrige Hal 1 og opvarmes, så temperaturen ikke kommer under 18 gr. c.

Digitalisering af nøgledata fra protokolregistreringer

ProjektID: 3868 Startdato: 01.01.2012 Slutdato: 31.12.2012 Startår: 2012

Projektets formål er at digitalisere nøgledata fra Odense Bys Museers fundprotokoller fra årene 1860-1972 med henblik på at gøre data tilgængelige i forbindelse med forskning, forvaltning og formidling. Endvidere vil digitaliseringen give mulighed for en ensartet indberetning af data fra 150 års indsamling til Museernes Samlinger og Fund & Fortidsminder.

Geotagging af odensebilleder.dk // historiskebilleder.dk

ProjektID: 3930 Startdato: 01.01.2012 Slutdato: 31.03.2013 Startår: 2012

Projektet vil dels igangsætte og facilitere registrering af geografiske metadata i vores digitale samlinger, særligt i forbindelse med billedfiler, dels skabe konkrete digitale formidlingsprodukter, hvor geotagede data vil blive tilgængeliggjort. Formidlingen vil ske gennem egne webprodukter, og ved at materialet og de tilknyttede geodata vil blive en del af forskellige eksisterende og velkendte digitale sociale formidlingsprojekter som f.eks. historypin.com, historiskatlas.dk etc.

Centralt for projektet er, at der opbygges et website, der muliggør crowdsourcing af viden, hvor det er nemt, spændende og meningsfyldt for brugere at deltage og medvirke til, at store væsentlige billedsamlinger bliver geografisk registreret.

Konkret vil vi udvikle et website til registrering og formidling af vore digitale billedsamlinger og arkivalier. Websitet vil indeholde Google Maps-baserede værktøjer til registrering af geodata på billederne, et værktøj som ved at være tilgængeligt for alle brugere kan invitere til at bidrage til registreringerne. Projektpartnerenes egen registreringsindsats vil foregå vha. samme website. Vi vil med andre ord slå registrerings- og præsentationsgrænsefladen sammen og dermed kunne "crowdsource" det enorme registreringsarbejde i forbindelse med at stedfæste vores digitale materiale.

Projekttype: **Udviklingsarbejde**

Planlægning af Carl Nielsen 2015

ProjektID: 2695 Startdato: 01.01.2010 Slutdato: 01.07.2015 Startår: 2010

I 2015 fylder komponisten Carl Nielsen 150 år. Dette vil uden tvivl blive markeret såvel nationalt som internationalt. Odense ønsker at være et af de steder, hvor jubilæet fejres på mest markant vis. Af denne årsag er der nedsat en arbejdsgruppe på tværs af byens kulturinstitutioner, som skal udvikle et koncept til denne fejring. Ønsket er bl.a. at etablere en Carl Nielsen Festival.

Som optakt til jubilæet i 2015 indgår Odense Bys Museer i et nationalt netværk med store danske kulturinstitutioner: Radio Symfoniorkestret, Det Kgl. Bibliotek, Det Kgl. Musikkonservatorium, Det Kgl. Teater, Danmarks Radio, Odense Symfoniorkester, Det Fynske Musikkonservatorium og Kunststyrelsen.

Mulighed for udbygget eller nyt kunstmuseum?

ProjektID: 2901 Startdato: 01.06.2011 Slutdato: 31.12.2014 Startår: 2011

Sondering af mulighederne for at udbygge eksisterende kunstmuseum eller nybygge et kunstmuseum.

Fortiden set fra himlen. Luftfoto-arkæologi i Danmark.

ProjektID: 2992 Startdato: 01.07.2008 Slutdato: 01.07.2012 Startår: 2008

Formålet med projektet Fortiden set fra himlen er at synliggøre og kortlægge de enestående muligheder, luftfoto-arkæologien rummer forskningsmæssigt, formidlingsmæssigt og i planlægningssammenhænge.

Det handler om at skabe større viden om og forståelse for vores skjulte kulturarv.

Projektet er forankret på Holstebro Museum og forgår i samarbejde med mange andre institutioner og museer.

Projektperioden strækker sig over fire år fra sommer 2008 til sommer 2012. Projektet er af Kulturministeriet udpeget som et nationalt opdrag. I 2009 og 2010 er det en del af den regionale kulturaftale mellem kommunerne i det tidligere Ringkøbing Amt og Kulturministeriet.

Samarbejde med Statens Museum for Kunst

ProjektID: 3114 Startdato: 01.06.2009 Slutdato: 31.12.2012 Startår: 2009

Udvikling og realisering af samarbejdsmodel vedr. udstillinger, samlinger, forskning m.m. mellem Statens Museum for Kunst og Odense Bys Museer (Fyns Kunstmuseum).

Udbygget samarbejde med Børnekulturhuset Fyrtøjet

ProjektID: 3420 Startdato: 01.09.2011 Slutdato: 31.12.2012 Startår: 2011

Intensiveret samarbejde med Børnekulturhuset Fyrtøjet - blandt andet om skabelse af samlet portal, indgangsplads m.m. som led i omdannelsen af Thomas B. Thriges Gade.

H.C. Andersen - udvikling af stærkt formidlingskoncept

ProjektID: 3422 Startdato: 01.01.2011 Slutdato: 31.12.2014 Startår: 2011

I samarbejde med H.C. Andersen Fonden i Odense og Syddansk Universitet skal der i de kommende år arbejdes med udvikling af et nyt formidlingskoncept for H.C. Andersen lokalt, nationalt og internationalt. Konceptet tager afsæt i en analyse af samtidens forståelse, indsigt og interesse for H.C. Andersen. Arbejdet skal koordineres med OBMs øvrige HCA-udvikling inden for udstillinger, webformidling m.m. og samarbejde med JJ Film om HCA film, tættere samarbejde med Børnekulturhuset Fyrtøjet og planer for ændret forplads i forbindelse med byudvikling af Thomas B. Thriges Gade-området. I samarbejdet med Syddansk Universitet (MASKOT) er der oprettet to ph.d.-stillinger i henholdsvis efteråret 2010 og efteråret 2011.

Merindtjening

ProjektID: 3650 Startdato: 01.01.2011 Slutdato: 31.12.2014 Startår: 2011

Udvikling og iværksættelse af politik vedr. merindtjening, der skal sikre økonomisk grundlag for især museets formidlingsaktiviteter. Politikken skal sikre, at der skabes balance mellem udgifter og indtægter i forhold til den udbudte aktivitet. Politikken skal sikre merindtjening til museet, hvor principper for udvikling og gennemførelse af aktiviteter skaber retning under hensyntagen til variable som sæsonudsving og publikumsflow. Politikken skal endvidere skabe bevidsthed om værdisættelse af egen arbejdsindsats i aktiviteterne, og derved give sikre at alle økonomiske faktorer i tilrettelæggelsen af nye aktiviteter er indregnet.

Vollsmose - Community Engagement og Outreach

ProjektID: 3727 Startdato: 01.04.2011 Slutdato: 31.12.2012 Startår: 2011

Beboergrupper i boligområdet Vollsmose i Odense inviteres til i tre cases at bearbejde og formidle stedets arkæologiske kulturarv i et aktivt samarbejde med Odense Bys Museer, Vollsmose Kulturhus og Vollsmose Bibliotek. Målet er at indhøste konkret erfaring med Community Engagement og Outreach samt etablere vedvarende samarbejde med Vollsmose. Erfaringerne evalueres musealt, bl.a. ved afholdelse af seminar, i samarbejde med Københavns Museum.

Danmarkshistorien

ProjektID: 3739 Startdato: 16.08.2011 Slutdato: 31.12.2014 Startår: 2011

Odense Bys Museers deltagelse i et fælles formidlingsprojekt med Kulturarvsstyrelsen, Nationalmuseet og Danmarks Radio med henblik på at producere en ny serie om Danmarkshistorien til visning i 2014.

Udsendelserne skal ses som et led i public service forpligtigelsen og som afløser af Kjærgaards Danmarkshistori fra 70'erne.

H.C. Andersen som stærkt turistmål

ProjektID: 3780 Startdato: 01.01.2012 Slutdato: 31.12.2014 Startår: 2012

Med henblik på at styrke den internationale turisme i Odense på grundlag af H.C. Andersen søges midler til at udvikle en særlig satsning, hvor der i 2012-13 vil blive sat fokus på følgende udviklingstiltag:

- * Udvikling af samlet HCA-pakke baseret på oplevelsesstederne i Odense (målrettet bestemte grupper/lande – primært udenlandske besøgende)
- * Udvikling af supplerende tiltag i HCA/Børnekulturhuset – i Odense bymidte – og i HCA-landsbyen (f.eks. daglige eventyrspil på engelsk/eller anden oversættelsesform), pantomimeteater, særlige HCA-ture etc.
- * Udvikling og realisering af målrettet markedsføring mod bestemte områder (samarbejde med f.eks. Visit Denmark, Udenrigsministeriet, Økonomi- og Erhvervsministeriet, Destination Danmark etc.
- * Målrettet indsats (pakketilbud) for f.eks. krydstogter, tur-turister i København m.m.
- * Udvikling af serviceområdet (publikumsmodtagelse/servicering) i HCAs Hus, Fyrtøjet, HCA Landsbyen m.m.

Sortebrødre Torv

ProjektID: 3788 Startdato: 01.01.2011 Slutdato: 01.09.2012 Startår: 2011

Samarbejdet mellem museumsfolk, arkitekter og byplanlæggere og brugen af ny informationsteknologi skal sprænge rammerne for det traditionelle bymuseum og sætte formidlingen af byhistorien fri i det offentlige rum.

Sortebrødre Torv har som byrum forandret sig markant gennem århundrederne fra middelalderen til i dag og rummer derfor store potentialer for en sammenhængende og målrettet formidling af Odenses foranderlighed fra de ældste tider til i dag. Odense Bys Museer og arkitekter i By- og Kulturforvaltningen har derfor formuleret et projektforslag, der inddrager Sortebrødre Torv som et aktivt, byhistorisk fortællested. Sortebrødre Torv i Odense er yderst velegnet til at demonstrere og synliggøre byens historie fra middelalderen og frem til i dag og samtidig fremstå som en illustration af, hvorledes et byrum gennemgribende kan forandres over tid set i et historisk perspektiv. Ved at nytænke formidlingen af byens, og ikke mindst byrummets, foranderlighed over tid med en 24-timers eksponering af tidligere og bevarede bygninger, skabes en bedre forståelse for byrumsmæssige ændringer i dag.

Thomas B. Thriges Gade - historisk formidling

ProjektID: 3789 Startdato: 01.08.2011 Slutdato: 31.12.2014 Startår: 2011

Projektet sikrer der med afsæt i de omfattende arkæologiske undersøgelser forud for omlægningen af Thomas B. Thriges Gade tilrettelægges en konkret formidlingsstrategi med efterfølgende gennemførelse af en række konkrete museale formidlingstiltag med anvendelse af en bredt spektrum af relevante medier og netværkssamarbejder. Projekt EXOSIUM (id.nr. 3790) indgår i den samlede strategi, der ligeledes understøttes af projekt Sortebrødre Torv (id.nr. 3788).

EXOSIUM

ProjektID: 3790 Startdato: 01.01.2011 Slutdato: 31.01.2014 Startår: 2011

Thomas B. Thriges Gade skal nedlægges og en ny bydel vil se dagens lys.

En lang proces har allerede taget sin begyndelse, hvor en bydel er i forandring fra et bredt bånd af køretøjer til et nyt kvarter, nye oaser for borgerne, nyt handelsliv, nye kulturformationer, nyt. Denne forandringsproces er interessant både set ud fra et kulturhistorisk og et sociologisk perspektiv.

Fra et kulturhistorisk perspektiv er det væsentligt at undersøge og dokumentere forandringsprocessen, mens den står på. Formålet er at skaffe viden om bymæssige strukturelle forandringer. Herved sikres væsentlige data til forskning i og formidling af byhistorie.

Set fra et sociologisk og samfundsmæssigt perspektiv er den fysiske forandring med til at ændre borgernes opfattelse af deres by. Selve processen sætter gang i følelserne og holdningerne, så det er relevant at give borgerne en tydelig stemme. Borgerne er herigennem med til at forme fremtidens bydel. Det er derfor relevant at skabe et kvalificeret rum hvor debat og dialog kan komme til udtryk på så mangfoldige måder som muligt.

Transformationen af en by er derfor genstandsfeltet for projektet. Den grundlæggende ide, er at forene det kulturhistoriske og det sociologiske perspektiv, hvor undersøgelser og dokumentation foldes ud gennem en dynamisk formidling, der involverer borgerne. Denne proces kræver faglighed, teori og praksis.

Erhvervsklub

ProjektID: 3791 Startdato: 01.05.2011 Slutdato: 31.05.2012 Startår: 2011

Projektet sikrer udvikling og tilrettelæggelse af en Erhvervsklub tilknyttet H.C. Andersens Hus, Den Fynske Landsby samt Møntergården.

Omlægning af åbningstider incl. åbning "on demand" fra skoler

ProjektID: 3836 Startdato: 01.01.2012 Slutdato: 31.12.2012 Startår: 2012

Kulturkuverten

ProjektID: 3838 Startdato: 01.01.2012 Slutdato: 31.12.2012 Startår: 2012

Lancering af fælles "billetgaver", der sælges til virksomheder og private.

Arrangementsgruppe på FKM

ProjektID: 3844 Startdato: 01.01.2012 Slutdato: 31.12.2012 Startår: 2012

Med henblik på brugerinddragelse vil det være interessant at nedsætte en arrangementsgruppe, der kan komme med indspak til andre arrangementer samt gå ind i afholdelse.

Kan rekrutteres fra Museumsklubben (i kølvandet på omlægning af klubben) samt fra museets kontakthold. Gerne med repræsentanter fra forskellige aldersgrupper.

Brugerundersøgelse for FKM

ProjektID: 3845 Startdato: 01.01.2012 Slutdato: 31.12.2012 Startår: 2012

KUAS søges såfremt relevant pulje består.

HCA i DFL 2012

ProjektID: 3924

Startdato: 01.01.2012

Slutdato: 31.12.2012

Startår: 2012

I forbindelse med et større fokus på Den Fynske Landsby som 'en landsby fra H.C. Andersens tid' skal der udvikles tiltag, der allerede i 2012 giver gæsten en fornemmelse af HCAs tilstedeværelse i Den Fynske Landsby.

Projekttype: Undervisning

Kunstmusens dag!

ProjektID: 3761 Startdato: 25.01.2012 Slutdato: 25.01.2012 Startår: 2012

Åbent hus for pædagoger i børnehaver, 0. klasse og SFO. Museumsinspektørerne Gertrud Hvidberg-Hansen og Henriette Nielsen præsenterer Børnenes Kunstklub og selve museet.

Inspirationsmateriale til Skoletjenestens projekt: Menneske og Natur - indgår i LEARNING MUSEUM

ProjektID: 3784 Startdato: 15.08.2012 Slutdato: 31.12.2012 Startår: 2012

Inspirationsmateriale om Natur og Mennesker til Skoletjenesten.

Lærerkursus. HIMMELGÅDER. DANSK KUNST OG ASTRONOMI 1780-2010 HIMMELGÅDER. Dansk kunst og astronomi 1780-2010

ProjektID: 3839 Startdato: 01.01.2012 Slutdato: 31.12.2012 Startår: 2012

LÆRERKURSUS:

HIMMELGÅDER. DANSK KUNST OG ASTRONOMI 1780-2010

Målgruppe: Lærere i dansk, billedkunst, natur og teknik, fysik og astronomi for 7., 8., 9. og 10. klasse samt gymnasieskolen.

Datoer: 29. marts 2012 kl. 9.30 - 15

Sted: Fyns Kunstmuseum, Jernbanegade 13, 5000 Odense C

Pris: 200 kr., inkl. frokost, kaffe og kage

Kursusbeskrivelse: Kurset giver en introduktion til særudstillingen "Himmelgåder.

Dansk kunst og astronomi 1780-2010" og de undervisningsmuligheder udstillingen indebærer for de ældste børn/unge i folkeskolen samt gymnasieskolen.

Gå ikke glip af den tværfaglige kursusdag der undervises i nye sammenhæng mellem kunsten, nattehimlen, poesien og naturvidenskaben.

Formål: Kurset introducerer til museets tværfaglige udstilling med fokus på krydsfeltet mellem billedkunst og astronomi.

Program:

9.30 -10.30: Introduktion til og omvisning i særudstillingen "Himmelgåder. Kunst og astronomi 1779-2010" ved Gertrud Hvidberg-Hansen, overinspektør Fyns

Kunstmuseum

10.30 - 10.45: pause

10.45 -12.00: titel xxx ved astrofysiker Anja C. Andersen, Dark Cosmology Centre, Kbh. Universitet

12.00 -13.00: Frokost

13.00 - 15.00: Kom ud af skolen! Præsentation af undervisningstilbud- og ideer ved Erik Clausen, observator ved Odense Observatorium (Munkebjerg skole), Thomas Bach Piekut, naturskolen (m. planetsti) på Vigelsø og Henriette Nielsen, museumsinspektør, Fyns Kunstmuseum

Deltagelse i Learning Museum

ProjektID: 3850 Startdato: 01.01.2012 Slutdato: 31.12.2013 Startår: 2012

Styrke samarbejdet mellem skoler, museer, læreruddannelser mv.

Gennemføres via bevilling fra KUAS til projektejer Museet for Samtidskunst.

Medlemskab, Børnenes Kunstklub, Region Syddanmark

ProjektID: 3851 Startdato: 01.01.2012 Slutdato: 31.12.2012 Startår: 2012

FKM samarbejder om deltagelse af kunstklubben for børn i Region Syddanmark . I alt 9 kunstmuseer i regionen deltager. Flere formidlingsaktiviteter planlægges i klubbens regi (vinterferie, sommerferie, kunstmusens dag, Atelier, kunstuden filter, udvikling af 2. sal mv.).

Udbygning af digitalt UV-materiale, Skulpturstudier

ProjektID: 3858 Startdato: 01.01.2012 Slutdato: 31.12.2012 Startår: 2012

Det eksisterende site, Skulpturstudier, som er et digitalt uv-materiale til gymnasie/HF skal udbygges og forbedres. Projektet er støttet af UNI C.

Åbent hus, gymnasier, HF og VUC. Besøg HIMMELGÅDER

ProjektID: 3913 Startdato: 01.01.2012 Slutdato: 31.12.2012 Startår: 2012

Fyns Kunstmuseum inviterer elever og undervisere fra Gymnasiet, HF og VUC på omvisning i den aktuelle særudstilling HIMMELGÅDER. Dansk kunst og astronomi 1780-2012.

Gratis, incl. Forfriskninger, udstillingsplakat, 1 katalog pr. lærer og mulighed for refusion af udgift til offentlig transport til museet

Tilmeldning af klasser på museum@odense.dk eller 65514601

Projekttype: Tidsmaskinen

Vinterferie - Sjøv skattejagt med flotte præmier

ProjektID: 3766 Startdato: 11.02.2012 Sluttdato: 26.02.2012 Startår: 2012

Tag på sjov skattejagt på Kunstmuseet og vind flotte præmier

18.2 - 26.2 kl. 10-16

Fyns Kunstmuseum gemmer i vinterferien på masser af hemmelige skattekister fyldt med klistermærker. Få dit eget sørøvertørklæde, find skattekisterne, løs de gådefulde opgaver og snup et klistermærke og sæt det på dit skattekort. Når du har fyldt skattekortet ud og løst opgaverne, får du som præmie en lille æske farver og en spændende kunstbog for børn, der er fyldt med sjove opgaver og til mange timers hygge derhjemme.

Trænger du til en kunstpause, så kig ind i Børnenes Atelier. Her er der farver og papir at male med og gratis kiks og forfriskninger til alle glade sørøverbørn. Fra 5 år.

Påskeferie for børn på Fyns Kunstmuseum (Himmelgæder)

ProjektID: 3773 Startdato: 02.04.2012 Sluttdato: 04.04.2012 Startår: 2012

Lav din egne Himmel-striber!

Sommeraktivetsbillet for hele familien på Fyns Kunstmuseum

ProjektID: 3781 Startdato: 23.06.2012 Sluttdato: 12.08.2012 Startår: 2012

Sommeraktivetsbilletter til børnefamilier

Efterårsferie for børn Fyns Kunstmuseum - Kunstdetektiv

ProjektID: 3785 Startdato: 15.10.2012 Sluttdato: 19.10.2012 Startår: 2012

Aktiviteter for børn

ProjektID: 3823 Startdato: 01.01.2012 Sluttdato: 31.12.2012 Startår: 2012

Alle dage er der i formiddagstimerne aktiviteter målrettet børn.

Bliv skoleelev i Den Gamle Landsbyskole

ProjektID: 3824 Startdato: 01.01.2012 Sluttdato: 31.12.2012 Startår: 2012

Gå i skole som i 1800-tallet.

Selv i sommerferien kan børnene gå i skole. I Den Fynske Landsby kan alle børn fra 9 år, komme i den gamle landsbyskole.

Børnene mødes med Lærerinden og de bliver klædt om til bondepige eller bondedreng. Skoletimen starter og så er det spændende om man kan huske sin morgensang, hvordan man skriver med en griffel på sin tavle eller kan huske sin Katekismus. Forløbet

omfatter også en spadsertur til Torupgården eller Præstegårdens køkken hvor eleverne smager på "dagens ret".

Efterårsferie - kartoffelferie

ProjektID: 3827 Startdato: 01.01.2012 Slutdato: 31.12.2012 Startår: 2012

I efterårsferien er der masser af aktivitetstilbud til børnefamilierne. Sammen kan I helt sikkert få mange timer til at gå med at deltage i de forskellige aktiviteter, som var en naturlig del af livet på landet i efteråret.

I løbet af ugen er der forskellige ting som du kan være med til. F.eks. kan du støbe lys, lave roemænd eller bage kardemommekager i den store bageovn. Hos Kniplepigerne på Præstegården kan du lære at kniple - det er ikke så svært som det ser ud til. I køkkenet kan du følge med i kokkepigerens forberedelser i en stor landhusholdning, og mon ikke at der er en lille smagsprøve undervejs.

Det er ikke en rigtig efterårsferie uden en kartoffelhøst. Derfor kan du også komme med i marken og grave dine egne kartofler op, nøjagtig sådan som børn gjorde det, dengang man kaldte det for Kartoffelferie og ikke efterårsferie.

Som traditionen byder skal grisen slagtes. Efteråret er tiden hvor man begyndte at forberede sig til de lange vintermåneder og den sulemad der skulle spises i juledagene. I efterårsferien slagter vi derfor en gris onsdag den 17. og sammen med en slagter og landsbyens landmænd kan alle interesserede følge med i forløbet. Før grisen slagtes holdes et kort oplæg om slagtingen i et historisk perspektiv. Da slagting godt kan være en lidt voldsom oplevelse for nogle, skal børn følges med en voksen.

Projekttype: Kulturrum

Joint Venture - Fjordens Dag

ProjektID: 3756 Startdato: 09.09.2012 Slutdato: 09.09.2012 Startår: 2012

Vis mig din skraldespand!

Arkæologer viser nyt og gammelt affald. Kom og prøv at finde ud af, hvad man kan fortælle ud fra dit affald og affald fra fortiden!

Historiske motionsture

ProjektID: 3759 Startdato: 01.05.2012 Slutdato: 30.09.2012 Startår: 2012

Der er tale om tre ture, placeret henover forår, sommer og efterår.

Temaer:

1: Løbe eller cykeltur i området ved Sdr. Nærå. Nedslagspunkter: Møllehøj, Årslev Kirke, Sdr. Nærå Kirke, Skovgård gravpladsen og Ringstedgård.

2: Kajaktur på Lillebælt. Tema: Krig

3: titel: "5500 års historie ved Middelfart - vandretur fra Hyllehøj til Skrillinge" dato og kl. d. 13. juni kl. 19.00 - ca. 21.00

kort præsentation - kan uddybes senere: Der har levet bønder i Skrillinge fra yngre stenalder til i dag, og dagens vandring tager os fra Hyllehøjsskolen til den gamle landsby. Vi skal høre om stedet Hyllehøj, om de arkæologiske udgravninger, der som følge af den voksende by giver os viden om oldtidens Skrillinge, om landsbyen i de historiske kilder, og hvordan området i dag er en del af Middelfart.

Turledere: Museumsinspektør Maiken Nørup, Middelfart Museum, Ester Nørrelykke, Kauslunde-Gamborg Lokalhistoriske Arkiv og museumsinspektør Kirsten Prangsgaard, Odense Bys Museer

mødested og pris - kan evt. venter til årsskiftet.adresse for parkeringsplads? Pris: 25 kr. Børn og unge under 18 år gratis

Joint venture - Dyrskue

ProjektID: 3767 Startdato: 15.06.2012 Slutdato: 17.06.2012 Startår: 2012

- At møde borgeren med arrangementsmålrettet formidling der hvor borgeren i forvejen kommer.
- At synliggøre museet på allerede etablerede og velbesøgte platforme.

Personaleoversigt

Museumschef Torben Grøngaard Jeppesen

Driftschef/souschef Hanne Plechinger

Formidlingschef Asger Halling Lorentzen

IT-udvikling

Funktionsleder Jacob Riddersholm Wang

IT-medarbejder Kenneth Danni Hansen

IT-udvikler Rasmus Halling Lorentzen

IT-udvikler Dan Henrik Andreasen

IT-medarbejder Bodil Cronin

Personale og administration

Funktionsleder Vibeke Sielemann

Overassistent Susanne Kromann

Assistent Gordana Rajic

Assistent Joan M. Mikkelsen

Assistent Pernille P. Christensen

Assistent Anne Elisabeth Byrum

Assistent Birgitte Dyhrberg Rasmussen

Koordinator Bo Gregersen

Museumsvært/forvalter Karsten Bøg Stenderup

Assistent Jette Hovgård

Museumsvært Maria Friis Jensen

Museumsvært Linda Holm Nielsen

Museumsvært Ejnar Gensø

Museumsvært Susanne Iversen

Museumsvært	Max Hedegaard
Museumsvært	Knud-Walter Knudsen
Museumsvært	Ulla Pind
Museumsvært	Hanne Christensen
Museumsvært	Charlotte Nancke Øxenholt
Museumsvært	Finn Bangshåb
Museumsvært	Nils Keilsgaard Gotfredsen
Museumsvært	Jytte Lühmann
Museumsvært	Anne-Marie Schmidt
Museumsvært	Afløsere

Bevaring

Funktionsleder	Dorte Gramtorp
Kons.tekn.	Jannie Amsgaard Ebsen
Bac.scient.	Jens Aagaard Gregers
Kons.tekn.	Pia Irene Hansen
Kons.tekn.	Poul Erling Rasmussen
Medhjælper	John Holbæk Jensen
Håndværker	Kasper Jensen

Teknik

Funktionsleder	Tom Mansfeldt
Tilsynsførende	Stig Nørgaard Olsen
Tekn.designer	Else Nørlund
Forvalter	Alex E. Hansen
Snedker	Helge John Jørgensen
Murer	Jan Oster
Maler	Charlotte Lisa Trebbien
Gartner	Jens Bjørn Clausen

Teamleder	Jens Ole Storm Pedersen
Gartnermedhjælper	Jenny Bager
Gartner/landbrugs- medhjælper	Chris Nielsen
Reng.assistent	Birthe Sørensen
Tømrer	Nikolaj Halck Krause
Landmand	Morten Birkely Ottendal
Landmand	Randi Mose Hansen
Landbrugsmedhjælper	Natalie Sejer Sørensen
Medhjælper	Arne Flemming Nielsen
Medhjælper	Jens Sørensen
Medhjælper	Elvin Larsen

Formidling

Marketingschef	Lene Pedersen
Redaktionssekretær	Merete Schultz
Grafisk designer/AD	Rikke Reimann
Arkitekt	Elsa Marianne Schrøder
Kommunikations- medarbejder	Anne Lysebjerg Hansen
Omvisere	

Arkæologi

Overinspektør	Mads Thagård Runge
Museumsinspektør	Karsten Kjer Michaelsen
Museumsinspektør	Jørgen A. Jacobsen
Museumsinspektør	Mogens Bo Henriksen
Museumsinspektør	Jacob Tue Christensen
Museumsinspektør	Kirsten Prangsgaard
Museumsinspektør	Jesper Hansen
Museumsinspektør	Mikael Holdgaard Nielsen
Arkæolog	Michael Lundø Jakobsen
Arkæolog	Allan Bjarne Andersen
Arkæolog	Charlotte Kaastrup Kolmos
Arkæolog	Anne Katrine Thaastrup-Leth
Arkæolog	Jakob Bonde
Arkæolog	Kristine Stub Precht
Museumsassistent	Nermin Hasic
Museumsassistent	Peter Birch Jensen
Museumsassistent	Torben Odgaard Christensen
Teknisk servicemed- arbejder	Asger Kjærgaard
Udgravningspersonale	

Kunst

Museumsinspektør	Gertrud Hvidberg-Hansen
Museumsinspektør	Henriette Nielsen
Museumsassistent	Ole Larsen
Akademisk medarbejder	Christian Guldsøe
Seniorforsker	Anne Jette Christiansen

Historie

Overinspektør	Anders Skriver Myrtue
Museumsinspektør	Henrik Harnow
Museumsinspektør	Lise Gerda Knudsen
Museumsinspektør	Jens Toftgaard Jensen
Museumsinspektør	Mads Thernøe
Museumsinspektør	Ellen Warring
Arkitekt	Jan Bo Jensen
Museumsformidler	Benedikte Jeppesen
Fotograf	Ole Lund
Arkivmedarbejder	Inger Busk
Assistent	Kirsten Margrethe Ohmstede
Akademiingeniør	Ebbe Hædersdal
Akademisk medarb.	Louise V. Jørgensen

H.C. Andersen og Carl Nielsen

Overinspektør	Ejnar Stig Askgaard
Museumsinspektør	Ane Grum-Schwensen (forskningsorlov)
Museumsinspektør	Ida-Marie Vorre
Magister	Niels Thorleif Christiansen
Museumsassistent	Solveig Brunholm

Budget

BUDGET 2012 ODENSE BYS MUSEER	2012
Udgifter	51.321.204
Indtægter	-21.432.000
Netto	29.889.204

BUDGETFORDELING:

DRIFT	2012
Fast løn	22.830.204
Løs løn (vagtplan)	4.225.000
Kørselsgodtgørelse	25.000
Telefongodtgørelse	5.000
Beklædning	50.000
Velfærd	40.000
Uddannelse	80.000
Møder, rejser, repræsentation	215.000
Fast ejendom, udg.	4.941.000
Fast ejendom, indt.	-750.000
Forsikring	150.000
Grønne områder	40.000
Biler, udg.	190.000
Biler, indt.	-70.000
Bevaring	120.000
Telefonforbindelser	505.000
Kontorhold	265.000
Kontormaskiner &-inventar	155.000

IT-drift samt IT og AV i udstillinger	600.000
Seminarer	0
Udstillinger og arrangementer	1.100.000
Klubvirksomhed, udg.	360.000
Klubvirksomhed, indt.	-585.000
Andre udg.	110.000
Andre indt.	-2.000
Børn og Unge, udg.	150.000
Børn og Unge, indt.	-125.000
Landbrug og dyrehold	100.000
Erhvervelser	10.000
Salgsvirksomhed, udg.	1.000.000
Salgsvirksomhed, indt.	-2.300.000
Rettigheder	30.000
Markedsføring	600.000
Entre, udg.	20.000
Entre, indt.	-5.920.000
Forlagsvirksomhed, udg.	45.000
Forlagsvirksomhed, indt.	-180.000
Kassemellemregning	0
I alt udgifter	37.961.204
I alt indtægter	-9.932.000
I alt netto	28.029.204

Projekter	2012
Kontingent fælleskonservering	0
Fordelingspulje	0
Friluftsscenen	-250.000
Momsberigtigelse	75.000

APV	15.000
I alt udgifter	90.000
I alt indtægter	-250.000
I alt netto	-160.000

KULTURARVSVARETAGELSE	2012
Fast løn	2.715.000
Kørselsgodtgørelse	5.000
Møder, rejser, repræsentation	10.000
Arkæologiske undersøgelser u.ref.	20.000
Arkæologiske undersøgelser m.ref.	10.500.000
Arkæologiske undersøgelser m.ref.	-11.000.000
Bygningsfredning undersøgelser	20.000
Fredede fortidsminder m.ref.	-125.000
Kulturarvsopgaver kommuner m.ref.	-125.000
I alt udgifter	13.270.000
I alt indtægter	-11.250.000
I alt netto	2.020.000

Åbningstider og priser

H.C. ANDERSENS HUS

Bangs Boder 29
DK-5000 Odense C

2/1 - 1/7	tirs-søn	kl. 10.00 - 16.00	
2/7 - 31/8	man-søn	kl. 10.00 - 17.00	Åbent mandage i uge
7, 8, 14, 15, 22 og 42			
1/9 - 30/12	tirs-søn	kl. 10.00 - 16.00	Lukket d. 24., 25.,

31.12. samt 1.1.

Udvidet åbningstider i forbindelse med H.C. Andersen Julemarked: 1 – 2.12. & 8 – 9.12. kl. 10 – 18.

Entré:

Voksne: 70 kr. Grupper (min. 10 pers): 65 kr. Børn (0-17 år inkl.): 0 kr.

H.C. ANDERSENS BARNDOMSHJEM

Munkemøllestræde 3-5
DK-5000 Odense C

2/1 - 1/7		tirs-søn	kl. 11.00 - 15.00	
2/7 - 31/8	man-søn		kl. 10.00 - 16.00	Åbent mandage i uge
7, 8, 14, 15, 22 og 42				
1/9 - 30/12	tirs-søn		kl. 11.00 - 15.00	Lukket d. 24., 25.,

31.12. samt 1.1.

Entré:

Voksne: 30 kr. Grupper (min. 10 pers): 25 kr. Børn (0-17 år inkl.): 0 kr.

DEN FYNSKE LANDSBY

Sejerskovvej 20
DK-5260 Odense S

1/4 - 30/6	tirs-søn	kl. 10.00 - 17.00	Åbent mandag i uge
15, 22 og 42			
1/7 - 12/8	man-søn	kl. 10.00 - 18.00	
13/8 - 21/10	tirs-søn	kl. 10.00 - 17.00	

Entré: 1/4 - 30/6 & 13/8 - 21/10

Voksen 60 kr. Grupper (min 10 pers.): 55 kr. Børn (0-17 år inkl.): 0 kr.

Forhøjet entré ved særarrangementer: 1/7 - 12/8 - sommer & 15.-16.12.

Voksen 80 kr. Grupper (min 10 pers.): 75 kr. Børn (0-17 år inkl.): 0 kr.

FYNS KUNSTMUSEUM

Jernbanegade 13
DK-5000 Odense C

Åbent mandage i uge 7, 8, 15, 22 og 42

2/1 - 30/12 tirs-søn
31.12. samt 1.1.

kl. 10.00-16.00

Lukket d. 24., 25.,

Entré: Voksne: 50 kr. Grupper (min. 10 pers.): 45 kr. Børn (0-17 år inkl.): 0 kr.

MØNTERGÅRDEN

Overgade 48
DK-5000 Odense C

Åbent mandage i uge 7, 8, 15, 22 og 42

2/1 - 30/12 tirs-søn
31.12. samt 1.1

kl. 10.00-16.00

Lukket d. 24., 25.,

Entré: Voksne: 50 kr. Grupper (min. 10 pers.) : 45 kr. Børn (0-17 år inkl.): 0 kr.

CARL NIELSEN MUSEET

Claus Bergs Gade 11
DK-5000 Odense C

Lukket den 24., 25., 26., 31.12. samt

1.1.

2/1 – 31/4 Torsdag - fredag kl. 15.00 - 19.00 & lørdag – søndag kl. 11.00 - 15.00
1/5 – 31/8 Onsdag - søndag kl. 11.00 - 15.00
1/9 – 30/12 Torsdag - fredag kl. 15.00 - 19.00 & lørdag - søndag kl. 11.00 - 15.00

Også åbent ved:

Odense Symfoniorkesters aftenkoncerter i Carl Nielsen Salen - 2 timer før koncertstart til kl. 21.00.

Odense Symfoniorkesters øvrige koncerter i Carl Nielsen Salen - åben 2 timer før koncertstart.

Odense Symfoniorkesters Pro Musica koncerter i Pro Musica Salen - åben 2 timer før koncertstart.

Se programmet på www.odensesymfoni.dk

Udover normal åbningstid er der, uden beregning, adgang for skoleklasser til Carl Nielsen Museet mandag til fredag mellem 9 - 14 efter forudgående aftale.

Fri entré.

CARL NIELSENS BARNDOMSHJEM

Odensevej 2A
DK-5792 Årslev

2/1 - 30/4 Lukket
1/5 - 30/9 tirs-søn
22
1/10 - 30/12 Lukket

kl. 11.00-15.00

Åbent mandag uge

Entré: Voksne: 30 kr.

Grupper (min. 10 personer): 25 kr.

Børn (0-17 år inkl.): 0 kr.

Thriges Kraftcentral

Buchwaldsgade 33
5000 Odense C

Åbent 1. lørdag i måneden kl. 10.00 - 12.00, dog ikke i januar og i juli. Åbent 4/2, 3/3, 7/4, 5/5, 2/6, 4/8, 1/9, 6/10, 3/11 og 1/12
Fri entré.

Rundvisninger for grupper:

Omvisninger for grupper kan finde sted den 1. og 3. torsdag i hver måned i tidsrummet kl. 9.00 - 15.00

Ring og hør nærmere om tidspunkter.

Der kan bookes to typer forløb i Kraftcentralen:

- 1) Rundvisning af 45 min. varighed. Pris 550 kr.
- 2) Rundvisning af 45 min. varighed samt opstart af maskinen ved Dieselgruppen. Varighed max 2 timer.
Pris 550 kr. + 600 kr. I alt 1.150 kr.