

HEERUP 100 ÅR

Frodige fabler & fantasier



Fyns Kunstmuseum

3. november 2007 – 3. august 2008

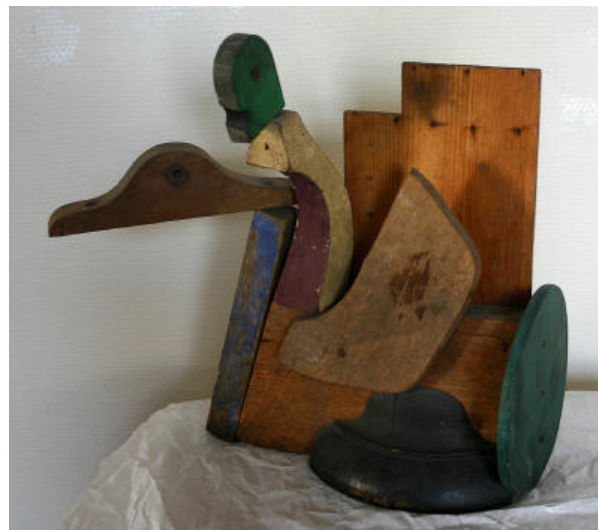
Henry Heerup (1907-93)

Henry Heerup hører til blandt det 20. århundredes store danske billedkunstnere, hvilket først og fremmest skyldes hans originalitet, hvad enten han ytrede sig i maleri, grafik og skulptur eller han udfoldede sig inden for sit helt specielle univers af 'skraldemodeller' i.e. assemblager.

Heerup blev født i København og voksede op under beskedne kår samme sted sammen med sin mor, der blandt andet ernærede sig som bestyrer af en manufakturforretning. Efter syv-otte års skolegang prøvede Heerup forgæves kræfter med forskellige fag, der smagte lidt af kunst. Han kom på skift i lære som stenhugger, bronzestøber, skiltemaler og litograf. Sideløbende hermed flirtede han så kraftigt med tegning og maleri, at han i 1927 besluttede sig for at blive kunstner og derfor søgte ind på Kunstakademiet. Han blev optaget og studerede maleri i de næste fem år bortset fra nogle få måneders ophold på billedhuggerlinien, hvor han imidlertid blev grundigt kritiseret, fordi han - typisk for sit gemyt - ikke lod sig tøjle af de dér gældende normer.

Allerede inden Heerup havde afsluttet studiet, debuterede han som maler. Derefter gik det slag i slag med deltagelse i udstillinger, blandt andet som gæst på udstillinger arrangeret af forskellige kunstnersammenslutninger som Corner, 'linien', Grønningen, Corner-Høst, Høst, Cobra og Decembristerne. I alt deltog han i over 1.000 udstillinger, heraf i flere hundrede separatudstillinger.

Heerup var en ener i dansk kunstliv, hvorfor hans tilhørsforhold blandt de førnævnte sammenslutninger forblev



Henry Heerups skraldemodel, *Svane*. (1935)

sporadisk bortset fra hans lange medlemskab af Decembristerne, som netop hyldede individualismen.

Heerup beskæftigede sig i starten af sit kunstneriske virke med traditionelle emner som landskaber og portrætter skildret i en naturalistisk stil. Men han pejlede sig ret hurtigt ind på sit helt eget univers, hvor han lystigt og aldeles uortodokst blandede elementer fra vidt forskellige tider og fra væsensforskellige steder: antik og nordisk mytologi, Bibelens fortællinger, fremmede kulturers og hjemlig folkekunst, digtekunst, eventyr, natur og dagligdagens liv. Især sidstnævnte spiller en markant rolle i Heerups kunst, idet han på underfundig måde berettede om alt fra elskovsakt og barnefødsler, over børns opvækst og voksnes gøremål til alderdom med død og begravelse. Med sin veludviklede indlevelsessevne formåede han at give sine skildringer af hverdagslivets tildragelser på godt og ondt almengyldig karakter. Han arbejdede således helt i pagt med sin egen parole, om at "Al kunst bør være folkelig", og han blev i højeste grad anerkendt netop for sit umiddelbart tilgængelige udtryk.

Heerup præsenterede sin fantasifulde verden i et fyndigt og enkelt formsprog med brug af robuste farver, der tilsammen bevirker, at hovedbudskabet i hvert enkelt værk står helt klart. Dette hænger også uløseligt sammen med hans usvigelige veloplagthed samt den menneskevarme og den veludviklede humoristiske sans, hans arbejder altid udstråler.

'Skraldemodellerne' udgør et særligt kapitel i Heerups produktion fra 1930 og fremefter. Fra barnsben var han opdraget til ikke at lade noget gå til spilde. Denne sparsommelighed skærpede hans sans for skrot i bred forstand. Bare en bortkastet genstand rummede et minimum af æstetiske kvalitet, blev den samlet op og gemt for siden at genopstå i hans fabelagtige 'skraldemodeller'. Bortset fra Vilhelm Lundstrøms kubistiske forsøg med 'pakkassebillederne' i 1918 var Heerup den første herhjemme og en af de første på internationalt plan, der arbejdede seriøst og varigt med assemblager.

Heerup arbejdede helst i det fri. Om sommeren gjaldt det primært maleriet, mens vinteren blev brugt til det mere kraftbetonede stenhuggerarbejde som sikrede, at han kunne holde varmen. I mange år lejede han en have i Vanløse til nævnte formål, indtil han i 1946 blev i stand til at købe en grund med et lille skur i Rødovre.

Selv om Heerup havde tæt forbindelse til den internationale spontan-abstrakte kunstnersammenslutning Cobra, fastholdt han, at han altid komponerede sine værker frem for at lade dem udspringe af en intuitiv arbejdsmetode. Han gjorde i det lille skrift fra 1966, *Min Arbejdsbog* eksempelvis rede for, hvordan han aflæste mulighederne i sit materiale, inden han

begyndte af bearbejdede det, for "man hugger ikke 'en danserinde' i en klumpet sten".

Gennem hele sit virke var Heerup enorm produktiv. Dette parret med kvaliteten i hans arbejder har bevirket, at der på danske kunstmuseer tilsammen findes omkring 1.000 Heerup-værker.

Få år efter Heerups død skænkede hans anden kone, Marion Heerup en stor samling af hans arbejder til Rødovre Kommune med henblik på, at der skulle etableres et museum for ham. Det blev en realitet i 2001.

Cobra 1948-51

Cobra var en nordeuropæisk, eksperimenterede kunstnersammenslutning, der blev dannet den 8. november 1948 i Paris. Sammenslutningens navn var komponeret over det/de første bogstav/er i navnene på hovedstæderne i de tre lande, hvorfra sammenslutningens kunstnere primært kom, nemlig fra Copenhagen, Bruxelles og Amsterdam. Cobra, der rummede både billedkunstnere og digtere, havde på dansk grund maleren og kunstteoretikeren Asger Jorn som primus motor, mens Belgien først og fremmest var repræsenteret ved forfatteren, redaktøren og maleren Christian Dotremont og Holland ved maleren, der havde taget kunstnernavnet Constant.

Cobra sigtede mod at skabe en ny kunst, som skulle være i pagt med det nye internationalt samarbejde, der var åbnet op for efter afslutningen af 2. Verdenskrig.



Asger Jorns tegning, *Komposition*. 1951

Selv om Cobra havde rødder i surrealismen, tog sammenslutningen afstand fra den gren heraf, der udmøntede sig i geometrisk abstrakt retning. Cobra fandt, at denne konkrete kunst var alt for objektiv, kølig og intellektuel. I stedet sigtede Cobra gennem en spontan og ekspressiv kunstnerisk arbejdsmetode på at åbne op for sindets inderste, for ad subjektiv vej at få fat i det fantasifulde, i det fabulerende og i magien, som kom til udtryk i ældre kunst, i folkekunst og som stadig var bevaret i visse fremmede kulturers kunst samt i børnetegninger.

Væsentligt for Cobra var, at man ikke ville låses fast i en bestemt teori eller doktrin, hvilket også var helt i Heerups ånd. Cobra hylkede, hvad Dotremont benævnte 'anti-specialiseringsfilosofien', hvor man stillede sig åben over for andre genres arbejde og selv prøvede kræfter hermed, primært således at malere eksperimenterede med at skrive, mens forfattere forsøgte sig med maleri. Dotremont favnede selv vidt, det samme gjorde Jorn. Begge malede, skrev og redigerede tidsskrifter.

Cobra bestod af blandt andre følgende danske kunstnere: Else Alfelt, Ejler Bille, Sonja Ferlov Mancoba og hendes sydafrikanske mand, Ernest Mancoba, Henry Heerup, Egill Jacobsen, Asger Jorn, Carl-Henning Pedersen og Erik Thomsen, som alle er repræsenteret med værker på Fyns Kunstmuseum.

Selv om Cobra gik i opløsning allerede i 1951 vedblev mange af gruppens medlemmer at udtrykke sig spontan-abstrakt, hvorfor man kan tale om en egentlig 'Cobra-bevægelse' helt op i 1960erne.

Fru Elise Johansens kunstsamling

Hovedparten af Fyns Kunstmuseums Heerup-værker, nemlig 25 skulpturelle arbejder, 9 malerier og 4 tegninger/akvareller, er testamentariske gaver fra fru Elise Johansen (1884-1970).

Efter sin mands død i 1932 begyndte hun at engagere sig i samtidens kunst, især for den spontan-abstrakte retning. Denne interesse var muligvis affødt af, at hun var i familie med Ejler Bille, der hørte til blandt de unge kunstnere bag denne nye strømning. Elise Johansen fik i årenes løb skabt sig en omfattende kunstsamling, ligesom hendes hjem, Nyhavn 18 i København dannede ramme om mange debatter og megen selskabelighed med deltagelse af både billedkunstnere og forfattere. Fru Elise Johansen bidrog til udbredelse af kendskabet til den spontan-abstrakte kunst, da hun i 1958 skænkede Statens Museum for Kunst 84 af sine bedste værker. Endelig testamenterede hun andre dele af sin samling til en række provinsmuseer.

Anne Christiansen, Odense Bys Museer 2007.